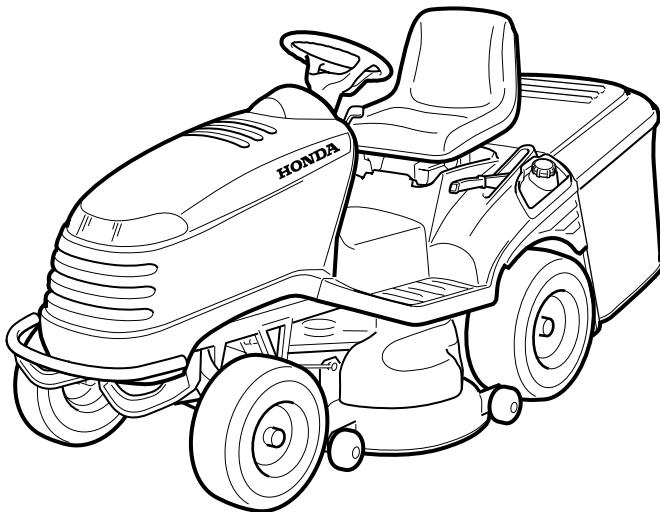


RUOHONLEIKKURI



HF2315SBE
HF2315HME
HF2415SBE
HF2417HME
HF2417HTE
HF2620HME
HF2620HTE

Omistajan käsikirja

Sisällysluettelo

1. Esipuhe	4
2. Turvaohjeita	5
Aloitus	5
Valmistelut	6
Käyttö	6
Huolto ja varastointi	7
Varoitustarrat	8
Hinausmääräykset	9
Koneen tunnistetiedot	9
Koneesi tunnistaminen	9
Leikkurin pääosat	10
3. Esivalmistelut ja -tarkastukset	11
3. Esivalmistelut ja -tarkastukset	11
Pakkauksen purku	11
Ohjauspyörän asennus	11
Istuimen asennus	12
Etupuskurin asennus (jos kuuluu malliin)	12
Akun asennus	12
Ruohonkerääjän tukikehikon asentaminen	14
Ruohonkerääjän kippivipujen asentaminen	14
Ruohonkerääjän kiinnityshaan kuljetustuen irrotus	15
Ruohokerääjän asentaminen	15
4. Hallintalaitteet	17
5. Käyttö	24
Turvallisuusohjeita	24
Mahdollisia syitä turvalaitteiden laukeamiselle	24
Ennen käytön aloittamista	26

Leikkurin käyttö	29
Käyttö rinteissä	37
Leikkurin kuljettaminen	37
Leikkuuvihjeitä	38
6. Huolto	40
Turvallisuusohjeita	40
Säännölliset huollot	40
Säädöt ja tarkastukset	45
Osien irroitus ja vaihto	53
7. Vianetsintä	55
8. Lisävarusteet	58
Kivisuoja	58
Vetokoukku	58
Hienontaja	58
9. Tekniset tiedot	59

1. Esipuhe

Arvoisa Asiakas!

Kiitos että valitsit Honda –leikkurin! Tämän ohjekirjan tarkoitus on tutustuttaa sinut uuteen leikkuriisi jotta voisit käyttää sitä oikein ja turvallisesti ja huolehtia oikeista huoltotoimenpiteistä. Lue tämä käyttöohjekirja huolellisesti läpi ennen koneen käyttöönottoa.

Haluamme tarjota asiakkaillemme aina viimeisimmän teknologian mukaisia tuotteita ja käyttää aina uudet innovaatiot ja kehitysaskleet hyväksemme parannamme jatkuvasti jo tuotannossa olevia malleja. Jotkut tässä käyttöohjekirjassa esitetyt yksityiskohdat saattavat siis poiketa omasta koneestasi. Pidätämme oikeuden teknisiin muutoksiin ilman eri ilmoitusta.

Tässä käyttöohjekirjassa esitetyt kuvat ovat luonnoksia todellisesta koneesta ja esittävät mallia, josta tietty ominaisuus on helpoiten osoitettavissa. Niinpä yksityiskohdat saattavat poiketa omasta leikkuristasi.

Jos sinulla on kysyttävää tai ongelmia, käänny lähimmän Honda-jälleenmyyjän puoleen.

Pidä tämä kirja aina käsillä ja jos myyt koneen, muista luovuttaa tämä kirja uudelle omistajalle.

Suosittellemme että tutustut takuehtoihin jotta ymmärrät oikeutesi ja velvollisuutesi takuun suhteen.

Uusi leikkurisi on suunniteltu ja valmistettu voimassa olevien lakien ja suositusten mukaan, ja se on turvallinen ja luotettava ruohonleikkuri ja –kerääjä, kunhan sitä käytetään vain sille suunniteltuun tarkoitukseen ja noudattaen tässä kirjassa annettuja ohjeita ja määräyksiä (**oikea käyttö**). Kaikki käyttö muu käyttö tai turvamääräysten noudattamatta jättäminen määrittää **”käytöksi vastoin ohjeita”**. Tällainen käyttö mitätöi takuun ja siirtää vastuun henkilö- tai omaisuusvahingoista valmistajalta käyttäjälle.

2. Turvaohjeita

Puutarhakoneesi on suunniteltu niin turvalliseksi kuin mahdollista. Jos konetta käytetään väärin tai huollot ja tarkistukset laiminlyödään, on vaaran mahdollisuus kuitenkin olemassa. Lue erityisen huolellisesti tämän käyttöohjeen kohdat, jotka on merkitty seuraavilla merkeillä:

▲ VAROITUS: Näiden ohjeiden laiminlyönnistä voi olla seurauksena vakava henkilövahinko tai vaaratilanne.

HUOMIO:

- Antaa lisätietoa tai muistuttaa tärkeistä asioista. Ohjeiden noudattamatta jättäminen saattaa aiheuttaa vaaratilanteen.

Tämä ohjekirja sisältää ohjeita, jotka koskevat useita eri laiteversioita. Nämä versiot poikkeavat toisistaan pääasiassa seuraavilta osin:

- Vaihteisto voi olla joko manuaalinen tai hydrostaattinen
- Joidenkin lisävarusteiden ja ominaisuuksien saatavuus vaihtelee alueittain.
- erikoislisävarusteet

HUOMIO:

- Kun käyttöohjekirjassa mainitaan koneen ”etu”, ”taka”, ”oikea” tai ”vasen” puoli, tarkoitetaan sillä ko. puolta koneen kulkusuuntaan katsottuna.
- Käytä tarvittavia muita manuaaleja sellaisiin huoltotoimenpiteisiin, joita ei ole kuvattu tässä kirjassa. Käännä tarvittaessa valtuutetun HONDA-huoltokorjaamon puoleen.

ALOITUS

- Lue tämä käyttöohjekirja huolellisesti läpi. Harjoittele ruohonleikkurin käyttöä ja tutustu kaikkiin sen toimintoihin. Erityisen tärkeää on opetella sammuttamaan moottori nopeasti.
- Käytä ruohonleikkuria vain siihen tarkoitukseen johon se on suunniteltu, eli ruohon leikkaamiseen ja keräämiseen. Käyttö muuhun tarkoitukseen ja vastoin ohjeita voi johtaa konerikkoon ja/tai onnettomuuteen.
- Älä anna lasten tai konetta ja sen käyttöohjeita tuntemattomien käyttää konetta. Laki voi asettaa ikärajoja koneen käytölle.
- Älä koskaan kuljeta leikkurilla matkustajaa.
- Aja niin varovasti, että et yllättävissäkään tilanteissa menetä koneen hallintaa. Yleisimmät syyt koneen hallinnan menettämiselle ovat:
 - Riittämätön pito renkaissa
 - Ajaminen liian kovalla nopeudella

- Liian heikko jarrutus
- Koneelle sopimattoman tehtävän tekeminen
- Alustan kunnon puutteellinen havainnointi, erityisesti rinteissä
- Väärä kuormaus ja painojakauma
- Älä käytä konetta seuraavissa olosuhteissa:
 - Jos lähistöllä on ihmisiä, erityisesti lapsia, tai eläimiä.
 - Huumaavan tai suorituskykyä heikentävän aineen alaisena.
- Muista, että koneen käyttäjä on vastuussa kolmannelle osapuolelle sattuneista vahingoista.

VALMISTELUT

- Älä koskaan käytä konetta paljain jaloin tai sandaalit jalassa. Älä myöskään käytä löysiä vaatteita jotka voisivat tarttua koneeseen tai kasveihin ja aiheuttaa onnettomuuden. Käytä aina pitkiä housuja ja kunnollisia kenkiä.
- Tutki työskentelyalue etukäteen, ja heitä pois kaikki esineet, jotka kone voisi osuessaan heittää ilmaan (kivet, puunpalaset, vaijerit jne.)
- **HUOMIO: VAARA:** Polttoaine on erittäin herkästi syttyvää!
 - Varastoi polttoaine aina sitä varten suunnitelluissa astioissa
 - Käsittele polttoainetta aina ulkotiloissa äläkä koskaan tupakoi käsitellessäsi polttoainetta
 - Älä koskaan avaa polttoainesäiliön korkkia ja/tai lisää polttoainetta moottorin käydessä tai ollessa kuuma
 - Jos polttoainetta pääsee läikkymään, älä käynnistä moottoria vaan siirrä kone pois alueelta ja anna kaiken läikkyneen polttoaineen haihtua.
 - Sulje sekä polttoainesäiliön että astioiden korkit huolellisesti.
- Tarkista kone aina ennen käynnistämistä. Kiinnitä huomiota erityisesti pultteihin ja kiinnityksiin sekä sammutuskatkaisijan toimintaan.
- Vaihda rikkoontunut äänenvaimentaja aina uuteen.
- Muista, että moniteräisissä koneissa yhden terän pyöräminen voi aikaansaada muidenkin terien pyöräimisen.

KÄYTTÖ

- Työskentele vain päivänvalossa tai kunnollisessa keinovalaistuksessa.
- Älä käytä moottoria sisätiloissa, sillä myrkyllistä hiilimonoksidia eli häkää kertyy vaarallisen paljon ilmaan.
- Älä koskaan käytä konetta 10° (17%) jyrkemmissä rinteissä.
- Muista, että ”turvallista rinnettä” ei ole olemassakaan. Ruohorinteissä ajaminen vaatii erityistä huolellisuutta. Noudata seuraavia ohjeita välttääksesi kaatumisen:
 - Älä tee äkkinäisiä jarrutuksia tai kiihdytyksiä ylä- tai alamäessä.
 - Pidä vaihde aina päällä, etenkin ajaessasi alamäkeen. Käytä kytkintä hitasti ja varoen.
 - Pidä koneen nopeus alhaisena rinteissä ja tiukissa käänöksissä.
 - Varo kuoppia ja töyssyjä sekä muita näkymättömiä esteitä
 - Älä koskaan aja kylki alamäkeen päin.

- Ole varovainen vetäessäsi painavaa kärryä tai käyttäessäsi muita raskaita varusteita
 - Kiinnitä kärryn vetoaisa aina hyväksytyyn kiinnityskohtaan
 - Kuljeta vain niin painavia kuormia, joita kykenet hallitsemaan
 - Älä tee liian teräviä käännöksiä. Ole huolellinen peruuttaessasi
- Pysäytä terät aina ennen ruohottomien alueiden ylittämistä.
- Älä koskaan käytä konetta jos suojarusteet ovat rikkoutuneet tai kokonaan irrotettu.
- Älä tee moottoriin mitään muutostöitä, varsinkaan sellaisia jotka voivat aiheuttaa moottorin käymisen ylikierroksilla. Moottorin käyttäminen ylikierroksilla saattaa aiheuttaa vakavankin henkilö- ja/tai laitevaurion.
- Vapauta teräkytkin leikkurin kuljetuksen ja varastoinnin ajaksi.
- Vähennä kierroksia ennen moottorin sammuttamista.
- Jos leikkurissasi on polttoainehana, sulje se leikkaamisen päätyttyä.
- Ennen kuin poistut kuljettajan paikalta toimi seuraavasti:
 - Laske terät alas ja pysäytä ne
 - Aseta vaihde vapaalle ja kytke seisontajarru
 - Pysäytä moottori ja irrota avain
- Pysäytä terät ja sammuta moottori seuraavissa tapauksissa:
 - Ennen kuin irrotat tukoksia tai puhdistat ruohokouruja
 - Ennen kuin puhdistat, säädät tai huollat konetta
 - Jos olet osunut johonkin esineeseen. Tarkasta kone ja korjaa mahdolliset vauriot ennen uudelleen käynnistämistä
 - Jos leikkuri alkaa tärinä epänormaalisti (tarkasta syy välittömästi)
 - Ennen polttoainetäydennystä
 - Ennen ruohonkerääjän irrottamista

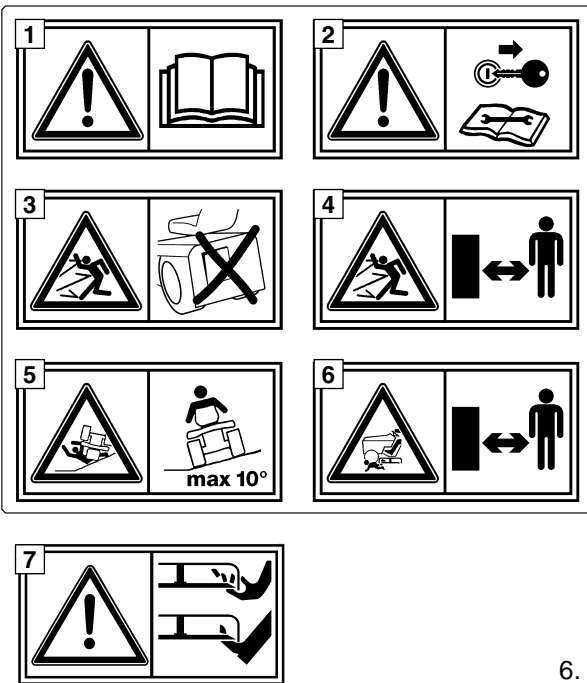
HUOLTO JA VARASTOINTI

- Huolla konettasi säännöllisesti. Näin varmistat oman ja muiden turvallisuuden ja koneen häiriöttömän käytön. Huolehdi aina, että koneen pultit ja mutterit ovat riittävän tiukalla.
- Älä koskaan säilytä leikkuriasi tilassa, jossa kipinä, kuumuus tai avotuli voi sytyttää polttoainehöyryn.
- Anna moottorin jäähtyä ennen varastopaikkaan vientiä.
- Vältäaksesi tulipalovaaraa, poista säännöllisesti roskat ja kasvinosat leikkurista, erityisesti moottorista. Älä koskaan säilytä kasvinjätteitä sisätiloissa pitkiä aikoja.
- Uusi kuluneet tai rikkoontuneet osat turvallisuuden takaamiseksi.
- Tarkasta ruohonkeruu laitteet säännöllisesti murtumien tai heikentymisen varalta.
- Jos polttoainetankki pitää tyhjentää, tee se aina ulkotiloissa.
- Muista, että moniteräisissä koneissa yhden terän pyöriminen voi aikaansaada muidenkin terien pyörimisen.
- Kun jätät leikkurisi ilman valvontaa, laske leikkuupöytä alas.

VAROITUSTARRAT

Käytä leikkuriasi aina varoen ja huolellisuutta noudattaen.

Leikkuriin on liimattu tarroja muistuttamaan Sinua käyttöön liittyvistä tärkeimmistä varoimenpiteistä. Näiden tarrojen sisältämät tekstit on eritelty alla. Nämä tarrat on tarkoitettu kiinteäksi osaksi leikkuria, eikä niitä saa repiä irti. Jos joku tarroista ei ole enää luettavissa, hanki jälleenmyyjältäsi uusi tarra sen tilalle. Lue kaikki varoitukset huolellisesti ennen koneen käyttöönottoa.



1. VAROITUS: Lue käyttöohjekirja ennen käyttöä.

2. VAROITUS: Irrota virta-avain ja lue ohjeet tarkoin ennen kuin teet mitään huolto- tai korjaustöitä

3. VAARA! Lentäviä esineitä: Älä käytä konetta ilman joko ruohonkeraajaa tai kivisuojaa.

4. VAARA! Lentäviä esineitä: Pidä sivulliset loitolla.

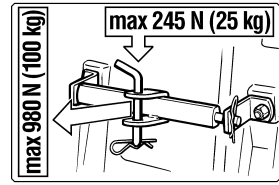
5. VAARA! Kaato: Älä käytä konetta 10° jyrkemmissä rinteissä.

6. VAARA! Silpoutuminen: Pidä lapset loitolla koneen käydessä.

7. VAARA! Silpoutuminen: Älä vie mitään ruumiinosaa leikkuupöydän alle terien pyöriessä.

HINAUSMÄÄRÄYKSET

Leikkuriin on saatavana lisävarusteena pienen karryn vetämiseen tarkoitettu sarja. Asenna sarja tarkoin ohjeiden mukaan. Älä koskaan ylitä sallittuja kuormia ja noudata aina turvaohjeita.

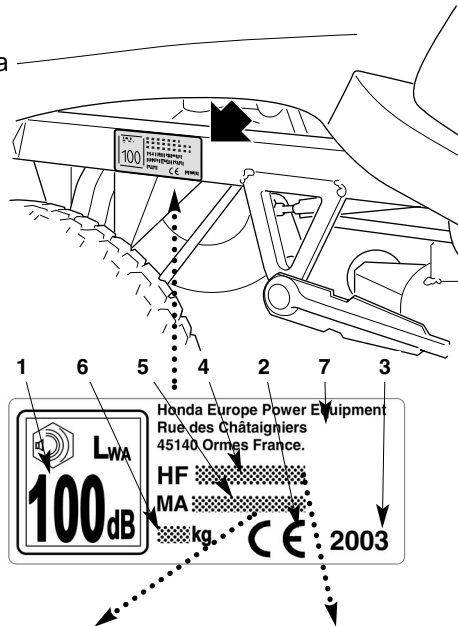



KONEEN TUNNISTETIEDOT

Koneen rungon vasemmalle puolelle sijoitetusta laatasta löytyy koneen tärkeimmät tunnistetiedot.

Valmistenumero [5] on mainittava varaosia hoidettaessa.

- [1] Direktiivin 2000/14/EEC mukainen melutaso
- [2] Todistemerkki direktiivin 98/37/EEC mukaisuudesta
- [3] Valmistusvuosi
- [4] Koneen tyyppi
- [5] Sarjanumero
- [6] Paino (kg)
- [7] Valmistajan nimi ja osoite




M A _ _ _ _ _ H F 2 _ _ _ _ _ E

Note your machine serial number here

Write your machine's model here.

KONEESI TUNNISTAMINEN

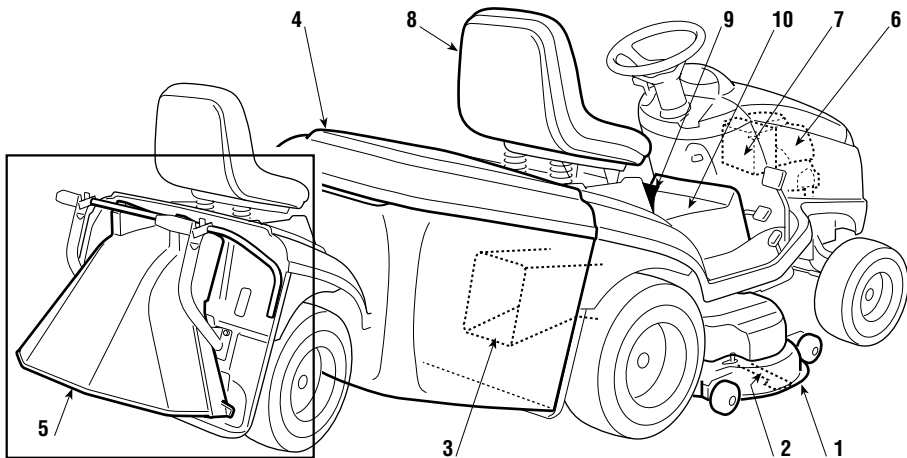
Tässä käyttöohjeessa kerrotaan useiden eri leikkurimallien käytöstä ja huollosta. Tästä syystä on erittäin tärkeää, että tiedät oman koneesi mallin saadaksesi ohjekirjasta oikeat ohjeet juuri omalle koneellesi.

Leikkurisi malli on kerrottu koneen tunnistelaatassa kohdassa [4]. Se koostuu sarjasta kirjaimia ja numeroita.

Tässä kirjassa olevat ohjeet on merkitty ennen ohjetta mallikoodilla. Jos mallikoodia ei ole merkitty, ohje pätee kaikille malleille.

LEIKKURIN PÄÄOSAT

- [1] Leikkuupöytä: suoja, jonka sisällä pyörivät terät ovat.
- [2] Terät: ruohoa leikkaavat osat. Päässä olevat pienet siivekkeet heittävät ruohonjätteet keruuputkeen.
- [3] Keruuputki: yhdistää ruohonkeruulaatikon leikkuupöytään.
- [4] Ruohonkeruulaatikko: tämä laatikko kerää ruohonjätteet, mutta on myös tärkeä turvallisuustekijä. Se estää irtonaisia esineitä lentämästä ulos leikkurista.
- [5] Kivisuoja (saatavana lisävarusteena): tämä suoja voidaan asentaa ruohonkeruulaatikon tilalle estämään esineitä lentämästä ulos leikkurista.
- [6] Moottori: lisätietoa erillisessä käyttöoppaassa.
- [7] Akku: tarvittavat tekniset tiedot ja arvot löytyvät erillisestä ohjekirjasta.
- [8] Kuljettajan istuin. Istuimessa on tunnistin, joka tunnistaa onko kuljettaja istuimella vai ei.
- [9] Turvallisuustarrat: muistuttavat tärkeistä turvallisuustekijöistä.
- [10] Tarkastusluukku: tämän luukun kautta pääsee suorittamaan useita säätöjä ja tarkastuksia.



3. Esivalmistelut ja -tarkastukset

Varastointi- ja kuljetussyistä jotkut koneen osat eivät ole valmiiksi asennettuina, vaan ne tulee asentaa samalla kun leikkuri otetaan pois paketistaan. Noudata seuraavia ohjeita asentaessasi näitä osia.

HUOMIO:

- *Leikkuri toimitetaan ilman moottoriöljyä ja polttoainetta. Ennen käynnistystä lisää moottoriin öljyä ja täytä polttoainesäiliö ohjekirjan ohjeiden mukaan.*

PAKKAUKSEN PURKU

Purkaessasi pakkausta huolehdi siitä, että mitään osia ei häviä pakkausjätteen mukana. Varo myöskin vaurioittamasta leikkuupöytää poistaessasi konetta kuljetusalustaltaan.

Pakkaus sisältää:

- Leikkurin
- Ohjauspyörän
- Istuimen
- Etupuskurin (jos kuuluu malliin)
- Ruohonkeruulaatikon tukiraudat
- Ruohonkeruulaatikon muut osat
- Akkulaturin
- Kirjekuoren, joka sisältää:
 - Käyttöohjekirjan ja dokumentit
 - Muttereita ja pultteja sekä ohjauspyörän sokan
 - 2 virta-avainta ja 10 A:n varasulakkeen

HUOMIO:

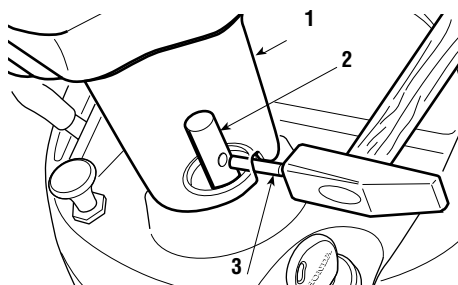
- *Vältäaksesi leikkuupöydän vaurioitumisen alustalta poiston aikana, nosta pöytä aivan yläasentoon ja noudata erityistä varovaisuutta. Hydrostaattisella vaihteistolla varustetuissa koneissa kytkinvivun tulee olla asennossa B.*

OHJAUSPYÖRÄN ASENNUS

Aseta leikkuri tasaiselle alustalle ja suorista eturenkaat.

Asenna ohjauspyörä [1] akselilleen [2] siten, että puolat ovat istuinta kohti.

Aseta akselissa ja ohjauspyörän navassa olevat reiät kohdakkain ja työnnä sokka [3] reikään. Käytä tarvittaessa esim. pientä vasaraa. Varmista, että sokkattapi menee



läpi koko reiän toiselle puolelle saakka. Käytä apuna sokan kokoista tappia tai ruuvimeisseliä työntäessäsi sokan perille asti.

ISTUIMEN ASENNUS

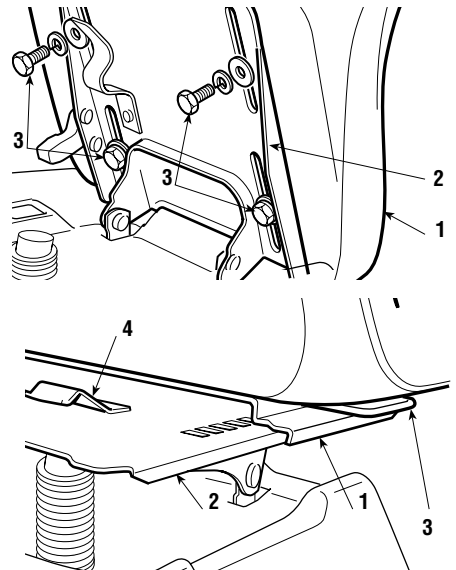
HF2...◇BE

- Asenna istuin [1] levyyn [2] käyttäen ruuveja [3].

HF2...◇ME HF2...◇TE

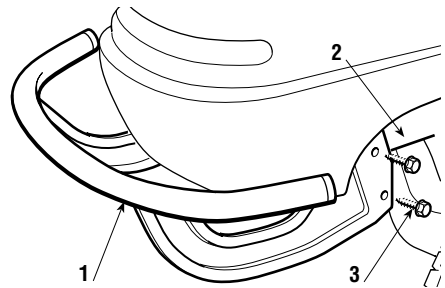
- Nosta säätövipua [3] ja asenna istuin [1] kiskoille [2] ohjauspyörän puolelta. Liu'uta istuinta kunnes se loksahda johonkin 6 asennostaan.

- Tässä vaiheessa istuin on kiinnitetty siten, ettei sitä voi kokonaan irrottaa muutoin kuin painamalla vipua [4].



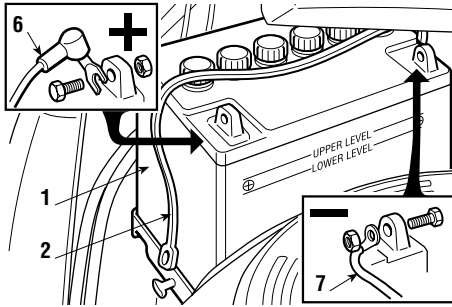
ETUPUSKURIN ASENNUS (JOS KUULUU MALLIIN)

Asenna etupuskuri [1] rungon alaosaan etupuolelle [2] käyttäen neljää ruuvia [3].

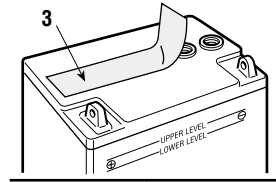


AKUN ASENNUS

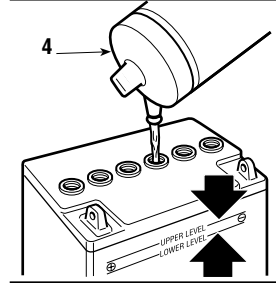
Akku [1] on sijoitettu moottorin taakse ja sitä pitää paikallaan kumijousi [2]. Irrota kumijousi [2], irrota akku ja akun suoja [3] ja kaada elektrolyyttiliuosta [4] (happo 1,208 ° Baumé) akkuun kunnes sen yläpinta saavuttaa merkityn tason kaikissa akun kuudessa kennossa.



Kiinnitä kaikki kuusi akun mukana toimitettua korkkia [5] paikoilleen ja lataa akku.

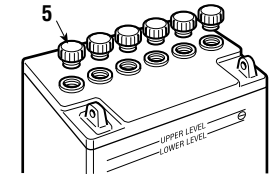


Kiinnitä akku takaisin koneeseen. Kytke punainen kaapeli [6] akun positiiviseen napaan



[+] ja musta kaapeli [7] negatiiviseen napaan [-] käyttäen akun mukana toimitettuja ruuveja ja muttereita. Kytke aina positiivinen napa ensin ja irrota päinvastaisessa järjestyksessä.

Rasvaa akun navat silikonirasvalla ja varmista, että punainen johto [6] on kiinnitetty oikein.



HUOMIO:

- Kun olet aktivoinut akun täyttämällä sen hapolla, lataa se täyteen. Ota yhteys jälleenmyyjääsi, jolla on riittävät laitteet akun hoitamiseksi. Koneen mukana toimitettu akkulaturi EI ole riittävän tehokas lataamaan akku ensimmäistä kertaa täyteen asti.
- Älä koskaan käynnistä moottoria ennen kuin akku on latautunut täyteen. Liian alhainen varaus akussa saattaa johtaa sähkölaitteiden vaurioitumiseen käynnistystä yritettäessä.

⚠ VAROITUS:

Akkuhappo on syövyttävää ongelmajätettä. Noudata akun valmistajan ohjeita akun oikeasta käsittelystä ja hävittämisestä.

RUOHONKERÄÄJÄN TUKIKEHIKON ASENTAMINEN

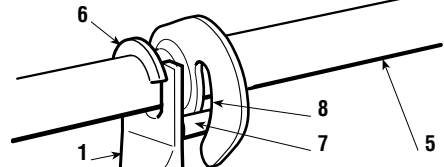
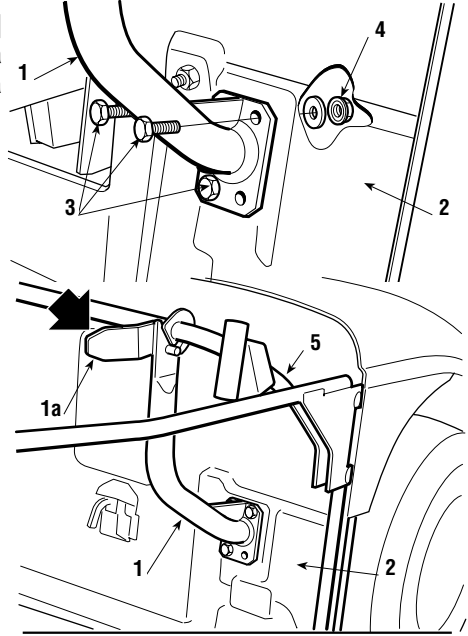
Asenna kaksi tukirautaa [1] takalevyn [2] käyttäen kolmea mukana toimitettua ruuvia [3] jokaiseen rautaan. Älä kiristä muttereita [4] kokonaan.

Tukiraudat [1] tulee asentaa siten, että siivekkeet [1a] osoittavat sisäänpäin.

Ripusta ruohonkerääjän rungon [5] yläosa tukirautoihin ja keskitä se takalevyn [2] suhteen.

Säädä kahden tukiraudan [1] asento vastakappaleeseen [6] siten, että kun ruohonkerääjän runkoa käännetään, tappi [7] osuu vastakappaleeseensa [8] oikein.

Tarkasta vielä, että ruohonkerääjän runko [5] on oikein keskitetty takalevyn [2] suhteen ja että se kääntyy oikein (kuten yllä on esitetty) ja kiristä ruuvit [3] ja mutterit [4].



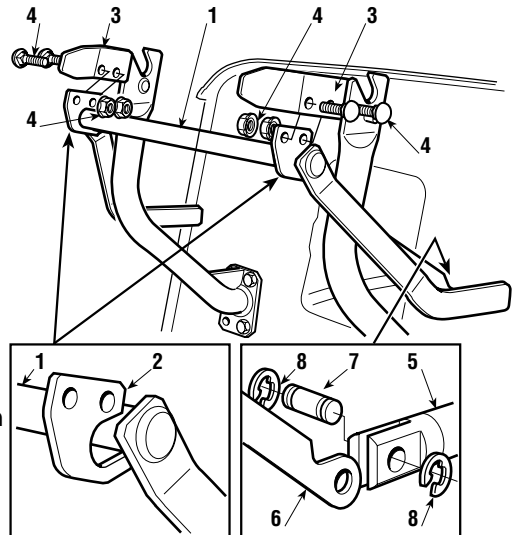
RUOHONKERÄÄJÄN KIPPIVIPUJEN ASENTAMINEN



Aseta vivun akseli [1] molempien levyjen uriin [2] ja asenna ne ruohonkeruupussin tukikehikon sisäpuolelle [3] käyttäen mukana toimitettuja ruuveja [4] esitetyssä järjestyksessä.

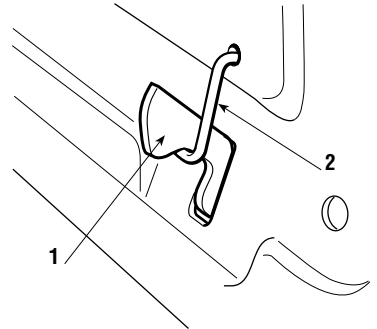
Kiinnitä nostomännän tangon pää [5] vipuun [6] käyttäen sokkaa [7]. Kiinnitä kaksi lukkolevyä [8].

Ennen kuin kiinnität ruohonkerääjän tukirautoihinsa, varmista että kippivipu toimii oikein.

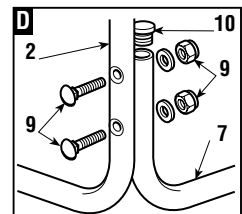
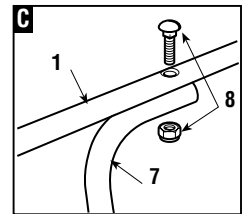
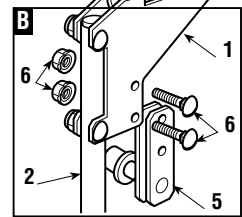
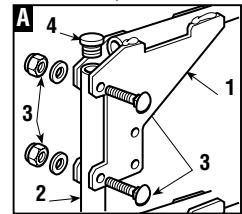
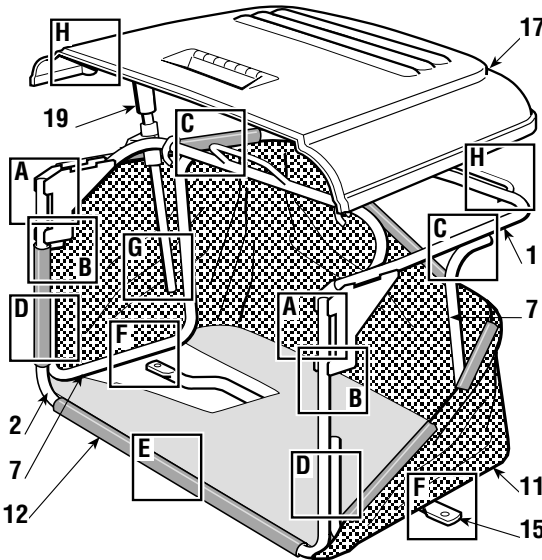


KIINNITYSHAAN KULJETUSTUEN IRROTUS

Kuljetuksen takia ruohonkerääjän kiinnityshaka [1] on kiinnitetty takalevyyn erillisellä tukiraudalla [2]. Tämä tukirauta on poistettava ennen ruohonkerääjän tukikehikon asentamista eikä sitä enää tämän jälkeen tarvita.



RUOHOKERÄÄJÄN ASENTAMINEN



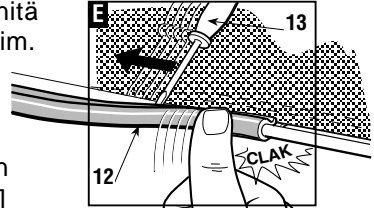
A) Ensimmäiseksi asenna runko paikalleen liittämällä yläosa [1] alaosaan [2] mukana toimitetuilla ruuveilla [3] kuten kuvassa. Aseta kaksi kumitulppaa [4] putkissa oleviin reikiin rungon etuosassa [2].

HF2...HTE

- **B)** Aseta kaksi tukea [5] ylärunгон [1] levyjen väliin, rullat sisäänpäin käännettyinä, ennen ruuvien [3] kiristämistä. Kiinnitä ne paikoilleen käyttäen ruuveja ja muttereita [6] ja kiristä sen jälkeen mutterit [3].

C-D) Kiinnitä kaksi sivuelementtiä [7] käyttäen ruuveja ja muttereita [8 ja 9] kuten kuvassa. Asenna kumitulpat [10] sivuelementtien [7] reikiin.

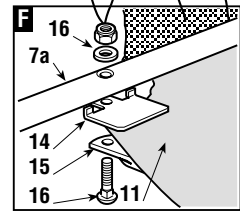
E) Työnnä runko kangaspussiin [11] ja varmista, että se on asettunut kunnolla paikoilleen. Kiinnitä muoviprofiilit [12] runkoputkiin käyttäen apuna esim. ruuvimeisseliä [13].



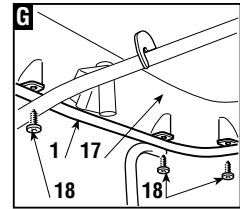
▶ **HF2...SBE** **HF2...HME**

- **F)** Aseta levy [14] kankaan ja rungon oikeanpuoleisen sivu-elementin alaosaan [7a] väliin siten, että reiät osuvat kohdakkain

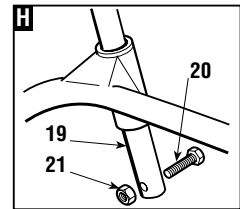
F) Asenna jäykistetanko [15] rungon alle ruuveilla ja muttereilla [16] tasainen puoli kangasta kohti.



G) Kiinnitä kansi [17] rungon yläosaan [1] käyttäen kuutta ruuvia [18]

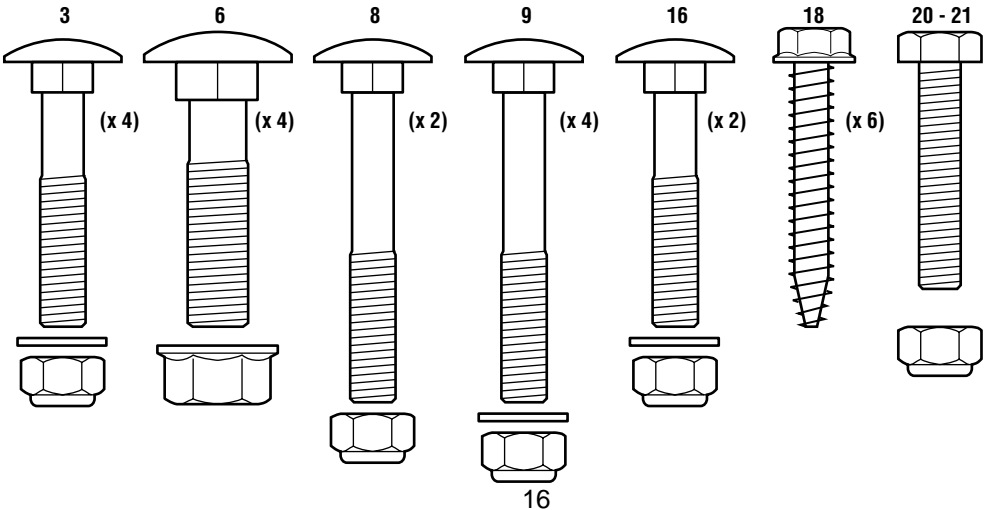


H) Aseta tyhjennysvipu [19] paikoilleen ja kiinnitä liikkeen rajoitinruuvi [20] paikoilleen mutterillaan [21].



▶ **HF2...SBE** **HF2...HME**

-
-
-



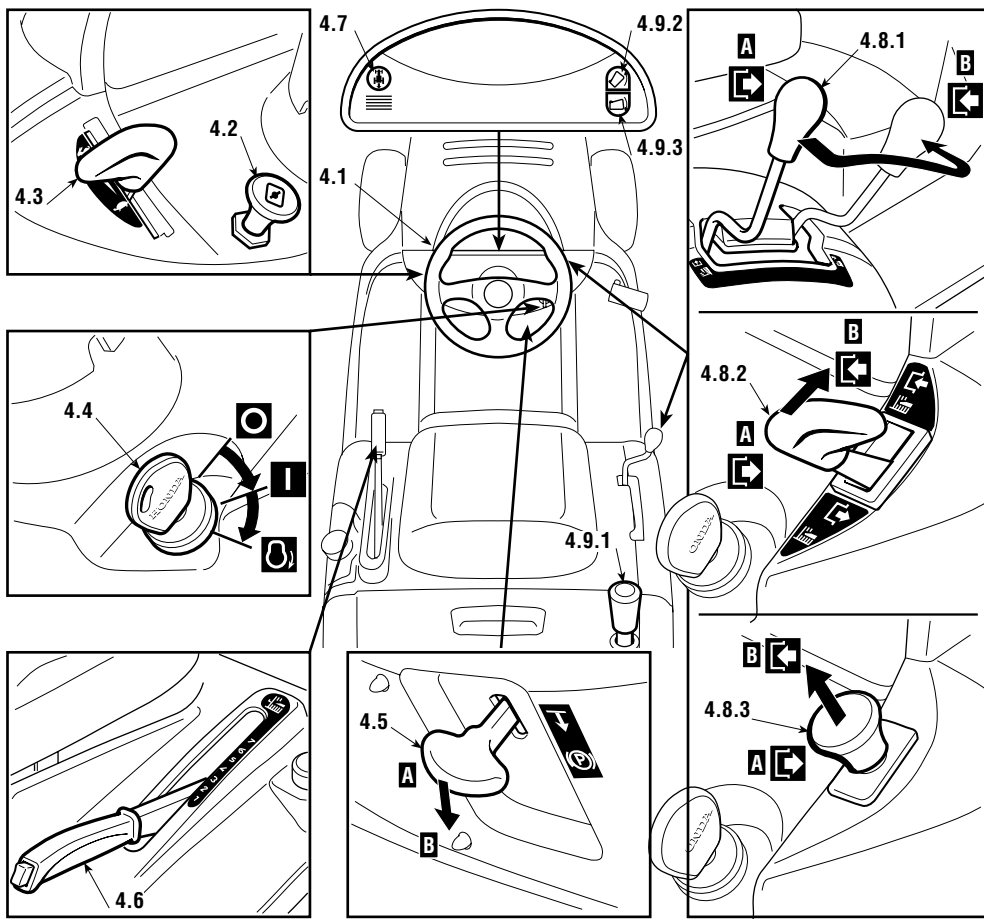
4. Hallintalaitteet

4.1. Ohjauspyörä

Kääntää etupyöriä



4.2. Rikastinvipu

Rikastaa polttoaineseosta. Käytetään vain kylmäkäynnistyksen yhteydessä.



4.3. Kaasuvipu




Tällä vivulla säädetään moottorin kierroslukua. Vivun vieressä olevassa levyssä on seuraavat asennot:

	HIDAS	Moottorin kierrosluku pienimmillään
	NOPEA	Moottorin kierrosluku suurimmillaan.

Siirtyessäsi alueelta toiselle aseta vipu HIDAS ja NOPEA –asentojen puoliväliin. Leikatessasi pidä vipua NOPEA –asennossa.

4.4. Virtalukko

Kääntääksesi virtalukkoa asennosta toiseen tarvitset virta-avaimen (toimitettu koneen mukana). Asennot ovat seuraavat:

	OFF	Kaikki sähkövirta on katkaistu
	ON	Sähkövirta on kytketty, moottori voi käydä
	START	Pyörittää käynnistinmoottoria. Kun ote avaimesta irrotetaan, avain kääntyy automaattisesti "ON" –asentoon.

4.5. Pysäköintijarrun kahva

Jarrun tarkoitus on estää leikkurin liikkuminen parkkipaikaltaan. Jarrun asennot ovat:

A	=Jarru pois päältä
B	= Jarru päällä

Jarru laitetaan päälle painamalla jarrupoljin täysin pohjaan ja siirtämällä vipu asentoon B. Kun otat jalkasi pois jarrupolkimelta, se jää pohjaan ja jarru jää päälle.

Varoitusvalo kertoo jarrun olevan päällä. Tätä ominaisuutta ei ole kaikissa malleissa.

Vapauttaaksesi jarrun, paina jarrupoljinta. Vipu siirtyy asentoon A.

4.6. Leikkuukorkeuden säätövipu

Leikkuukorkeutta voidaan säätää seitsemään eri asentoon, jotka on merkitty numeroilla 1-7. Nämä vastaavat yhtä montaa eri leikkuukorkeutt, joiden arvot on kerrottu kirjan luvussa 9 kohdassa tekniset tiedot.

Muuttaaksesi leikkuukorkeutta paina vivun päässä olevaa vapautuspainiketta.

4.7. Peruutusvaihteen painike

Tätä nappia pohjassa pitämällä leikkuri kulkee taaksepäin, vaikka terät olisikin kytketty pyörimään.

4.8. Terän kytkimen ja jarrun ohjaus

▶ HF2...SBE

Vivulla [4.8.1] on kaksi asentoa:

- ▶ A = Teräkytkin vapautettu
- ◀ B = Teräkytkin kiinni (veto päällä)

▶ HF2315HME HF2417◇●●

Vipu (4.8.2) kytkee terät pyörimään pneumaattisella kytkimellä. Vivulla on kaksi asentoa:

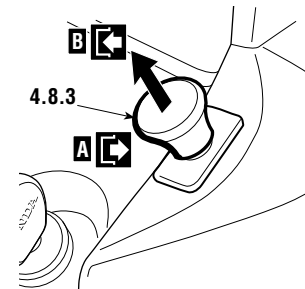
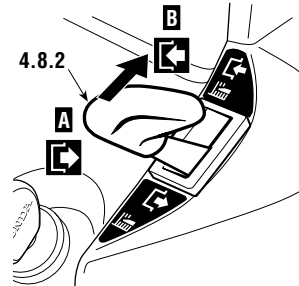
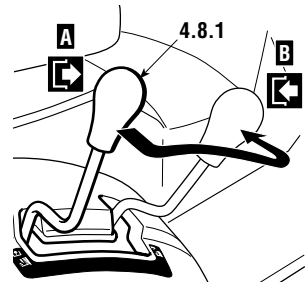
- ▶ A = Teräkytkin vapautettu
- ◀ B = Teräkytkin kiinni (veto päällä)

- Terien "veto päällä" –tilaa osoittaa merkkivalo (4.10.c).

▶ HF2620◇●●

Nuppi (4.9.2) on teräkytkimen käyttönuppi

- ▶ A sisäänpäin = Teräkytkin vapautettu
 - ◀ B ulospäin = Teräkytkin kiinni (veto päällä)
- Terien "veto päällä" –tilaa osoittaa merkkivalo (4.10.c).



Jos teriin kytketään veto vaikka turvallisuusmääräykset eivät sitä salli, moottori sammuu eikä käynnisty uudelleen.

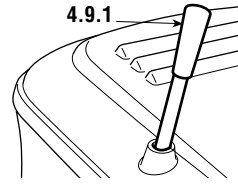
Kun terien veto kytketään pois päältä (asento A) teräjarru menee automaattisesti päälle ja terät pysähtyvät muutamassa sekunnissa.

Peruuttaminen terien pyöriessä on mahdollista vain painamalla peruutuspainiketta (4.7).

4.9. Ruohonkerääjän tyhjennys

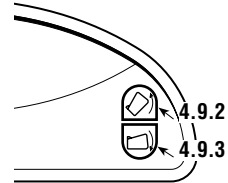
HF2...SBE HF2...HME

- Tällä vivulla (4.9.1) voidaan kipata ruohonkerääjä. Tämä helpottaa tyhjentämistä. Käytä vetämällä vipu ulos reiästään.



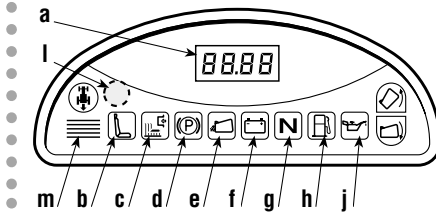
HF2...HTE

- Ruohonkerääjä tyhjenetään painamalla painiketta (4.9.2) ja pitämällä sitä painettuna kunnes kippimoottori sammuu.
- Kerääjä palautuu keräysasentoon painamalla painiketta (4.9.3) ja pitämällä sitä painettuna kunnes kerääjän haka lukittuu ja kippimoottori sammuu.



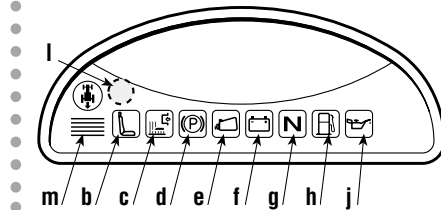
4.10. Kojelaudan merkkivalot ja varoitusäänet

HF2620HTE



- a) Näyttö tulee näkyviin kun avain on laitettu virtalukkoon (4.4): se näyttää akun jännitteen avaimen ollessa "ON" asennossa ennen käynnistystä; se näyttää koneen kokonaiskäyttötunnit; vilkkuva desimaalipilkku (.) ilmaisee laskurin toimivan.

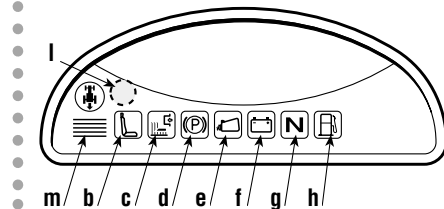
HF2620HME



- Varoitusvalot tulevat näkyviin virta-avaimen ollessa "ON" asennossa. Valot pysyvät päällä noin kaksi sekuntia (ja varoitusääni kuuluu). Näin voit tarkistaa, että valot toimivat.

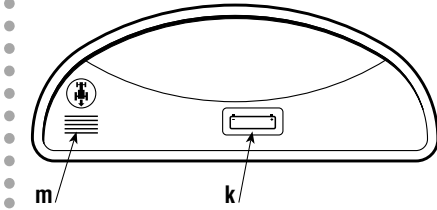
Koneen käytön aikana syttyessään varoitusvalot tarkoittavat seuraavaa:

HF2315HME HF2417HME

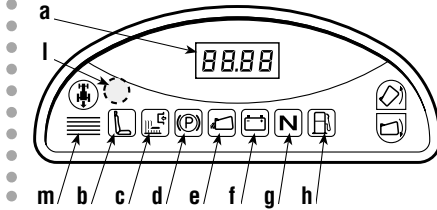







- b) kuljettaja ei istu istuimellaan;
 c) terät pyörivät;
 d) pysäköintijarru päällä;


▶ **HF2315SBE HF2415SBE**



▶ **HF2417HTE**



- e)  ruohonkerääjä tai kivisuoja ei ole paikallaan;
- f)  akku ei lataudu riittävästi. Etsi ratkaisua ongelmaan tämän kirjan luvusta 7;
- g)  vaihde vapaalla;
- h)  polttoaine vähissä. Valon syttymishetkellä säiliössä on noin 1,5 litraa polttoainetta, joka riittää 30 - 40 minuutiksi normaalileikkuuseen;
- i)  moottorin voiteluongelma: sammuta moottori välittömästi ja etsi ratkaisua moottorin käsikirjasta tai ota yhteys valtuutettuun huoltokorjaamoon.

k)  Tämä merkkivalo syttyy, kun avain käännetään "ON" -asentoon ja pysyy päällä kunnes avain käännetään "OFF" -asentoon. Jos valo vilkkuu, se tarkoittaa että moottoria ei voida käynnistää.

l) Mittariston sisällä oleva sensori syyttää ajovalot automaattisesti hämärän tullessa ja sammuttaa ne valossa. Pidä sensorin alue puhtaana äläkä peitä sitä millään esineellä tai muulla peitteellä.

m) Leikkurissa on kahdenlaisia varoitussääniä:

- **jatkuva ääni** sähkölaitteiden suojaimekanismi on lähtenyt toimintaan;
- **katkonainen ääni** ruohonkerääjä on täynnä.

HF2...SBE

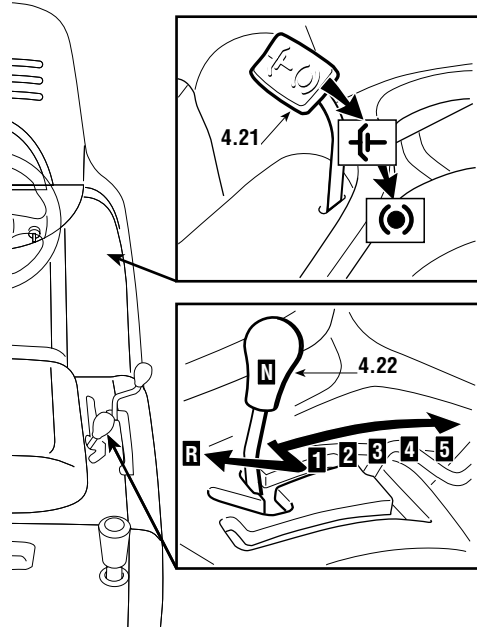
4.21. Kytkin / jarrupoljin

Tällä polkimella on kaksi toimintoa. Kun sitä aletaan painaa alas, se toimii ensin kytkimenä ja kun painamista jatketaan se alkaa toimia myös jarruna vaikuttaen takarenkaisiin.

HUOMIO:

Älä pidä poljinta kytkimen liikkeen puolivälissä, jolloin kytkin on auki ja kytketty -asentojensa puolivälissä. Tämä voi aiheuttaa ylikuumentumista ja vaurioittaa vaihteistoa.

Pidä jalkasi poissa polkimelta koneen liikkuessa.



4.22. Vaihdevipu

Tällä vivulla on seitsemän eri asentoa. Viisi nopeuta eteenpäin, vapaa – asento (N) ja peruutusvaihte (R). Vaihtaaksesi vaihdetta paina poljin [4.21] puolivälisiin ja siirrä valitsinvipu haluamasi vaihteen kohdalle.

VAROITUS:

Peruutusvaihdetta kytkettäessä leikkurin on oltava pysäytettyinä.

HF2...HME HF2...HTE

4.31. Jarrupoljin

Poljin toimii jarruna vaikuttaen takarenkaisiin.

4.32. Ajopoljin

Tällä polkimella kytketään veto takapyöriin ja säädetään koneen nopeutta.

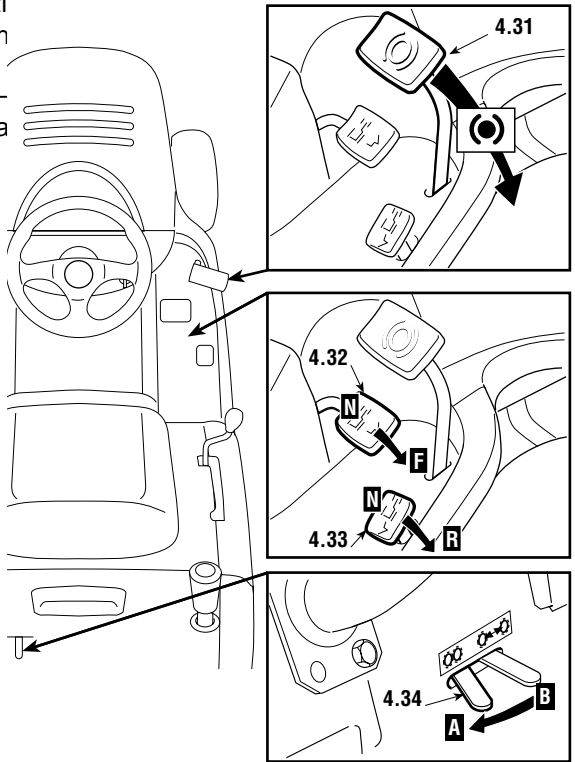
Ajaaksesi eteenpäin paina varpaillasi poljinta F –suuntaan. Polkimen painaminen lujempaa aiheuttaa leikkurin nopeuden lisääntymisen;

Poljin siirtyy automaattisesti vapaa –asentoon (N) kun sitä ei enää paineta;
Kun poljin on vapaa –asennossa, siitä kertova merkkivalo (4.10.g) syttyy.

4.33. Peruutuspoljin

Tätä poljinta käytetään peruuttamiseen. Poljinta käytetään kuten ajopoljinta edellä.

Ajaaksesi taaksepäin paina varpaillasi poljinta F –suuntaan. Polkimien painaminen lujempaa aiheuttaa leikkurin nopeuden lisääntymisen;
Poljin siirtyy automaattisesti vapaa –asentoon (N) kun sitä ei enää paineta;
Kun poljin on vapaa –asennossa, siitä kertova merkkivalo (4.10.g) syttyy.



VAROITUS:


Peruutusvaihdetta kytkettäessä leikkurin on oltava pysäytettynä.

HUOMIO:

Jos leikkurilla yritetään ajaa pysäköintijarrun ollessa kytkettynä moottori sammuu.

4.33. Hydrostaattisen vaihteiston irrotusvipu

Tällä vivulla voidaan irrottaa hydrostaattivaihteisto voimansiirrosta. Irrottaminen helpottaa huomattavasti leikkurin siirtelyä käsin moottorin ollessa sammutettuna. Vivulla on kaksi asentoa:

A  =Vaihteisto kytkettynä, tätä asentoa käytetään kaikissa käyttötilanteissa.

B  =Vaihteisto irrotettuna. Moottori sammutettuna siirtely helpottuu.

5. Käyttö

TURVALLISUUSOHJEITA

⚠ VAROITUS: Käytä konetta vain siihen käyttötarkoitukseen, johon se on suunniteltu (leikkaamaan ruohoa ja keräämään ruohonjätteet). Käyttö muuhun tarkoitukseen kielletty.

Älä muuta tai poista mitään turvallisuusvaroitustarroja koneesta.

Muista, että käyttäjä on aina vastuussa sivullisille aiheutuneista vammoista tai vahingoista. Ennen koneen käyttöä:

Lue turvallisuusohjeet huolellisesti, etenkin rinteissä ajoa koskevat kohdat;

Lue käyttöohjeet kunnolla ja tutustu hallintalaitteisiin. Opettele erityisesti terän ja moottorin nopea pysäyttäminen.

Älä koskaan vie mitään ruumiinosaa lähelle pyöriviä osia tai niiden alle.

Älä käytä konetta sairaana, lääkkeiden, alkoholin tai huumeiden vaikutuksen alaisena tai jos havainnointi- keskittymis- ja/tai reaktiokykysi on muutoin heikentynyt. Käyttäjän vastuulla on varmistaa, että alue, jolla konetta käytetään on turvallinen ja tehdä kaikki voitavansa varmistaa omansa ja muiden turvallisuuden. Turvallisuuteen on kiinnitettävä erityistä huomiota ajettaessa epätasaisella maalla ja rinteissä, varsinkin liukkaalla.

Vältäaksesi tulipalovaaran älä koskaan jätä konetta käymään pitkän ruohon keskelle.

⚠ VAROITUS: Konetta ei koskaan saa käyttää 10° (17%) jyrkemmissä rinteissä.

MAHDOLLISIA SYITÄ TURVALAITTEIDEN LAUKEAMISELLE

Turvalaitteet toimivat kahdella tavalla:

- Estävät moottoria käynnistymästä jos se ei ole turvallista;
- Pysäyttävät moottorin jos jokin turvallisuustekijä sitä vaatii.

Jotta moottori voitaisiin käynnistää, ainakin seuraavien ehtojen on täytyttävä:

- vaihteiston tulee olla vapaalla;
- terien veto ei saa olla kytkettynä;
- Käyttäjän on istuttava istuimella ja pysäköintijarrun on oltava kytkettynä.

Moottori pysähtyy, jos:

- Kuljettaja poistuu istuimeltaan, ja terien veto on kytkettynä;
- Kuljettaja poistuu istuimeltaan, ja vaihteisto ei ole vapaalla;
- Kuljettaja poistuu istuimeltaan, ja vaihteisto on vapaalla mutta pysäköintijarru ei ole kytkettynä.
- Ruohonkerääjää nostetaan tai kivisuoja poistetaan terien pyöriessä.

- Peruutusvaihde kytketään päälle terien ollessa kytkettynä. Tämä voidaan estää pitämällä peruutuspainike (4.7) alhaalla.

Taulukossa on lueteltu useita eri käyttötilanteita ja **alleviivattu** mikä turvalaite sammutti moottorin ja miksi.

Käyttäjä	r.kerääjä	terät	vaihteisto	jarru	moottori
A) Mittariston valot päällä (avain "ON" –asennossa)					
istuimella	kyllä	ei kytketty	vapaalla	päällä	sammutettu
istuimella	ei	ei kytketty	vapaalla	pois	sammutettu
B) KÄYNNISTETTÄESSÄ (avain "start" –asennossa)					
istuimella	-/-	ei kytketty	1...5-F/R	päällä	ei käynnisty
istuimella	-/-	kytketty	vapaalla	päällä	ei käynnisty
poissa	-/-	ei kytketty	vapaalla	pois	ei käynnisty
C) Koneen liikkeessä (avain "ON" –asennossa)					
istuimella	kyllä	ei kytketty	1...5-F/R	päällä	sammuu
poissa	kyllä	ei kytketty	vapaalla	pois	sammuu
D) Leikattaessa ruohoa (avain "ON" –asennossa)					
istuimella	ei	kytketty	-/-	pois	sammuu
istuimella	kyllä	kytketty	R	pois	sammuu*
poissa	kyllä	ei kytketty	vapaalla	pois	sammuu
poissa	kyllä	kytketty	-/-	päällä	sammuu

* Voidaan välttää painamalla peruutuspainiketta (4.7).

ENNEN KÄYTÖN ALOITTAMISTA

Ennen kuin alat käyttää ruohonleikkuriasi, on tärkeää muistaa tehdä seuraavat tarkastukset ja säädöt jotta työskentelysi olisi turvallista ja tehokasta.

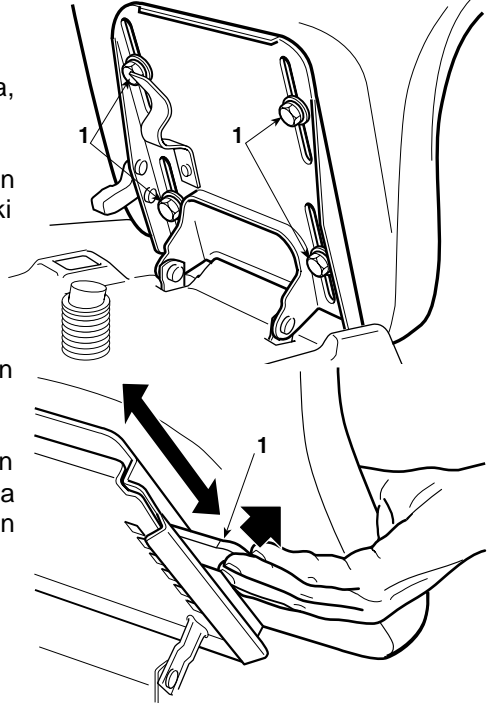
Istuimen säätö

▶ HF2...◇BE

- Säätääksesi istuimen asentoa, löysää neljä kiinnitysruuvia [1].
- Liikuta istuinta tukiurissaan sopivaan kohtaan ja kiristä kaikki ruuvit [1].

▶ HF2...◇ME HF2...◇TE

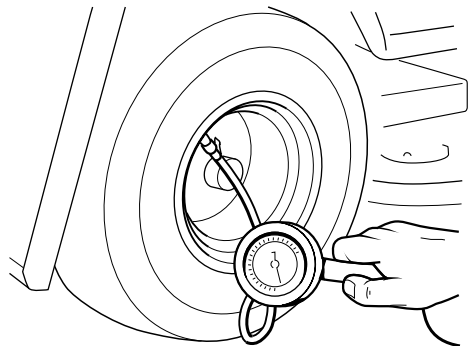
- Istuin liikkuu kiskoilla. Se voidaan lukita kuuteen eri kohtaan.
- Istuimen etäisyyttä säädetään nostamalla kahvaa [1] ja liikuttamalla istuinta haluttuun kohtaan.



Renkaiden ilmanpaine

Jotta leikkuupöytä olisi leikkuutapahtuman aikana vaakasuorassa ja leikkuujälki hyvää on renkaiden ilmanpaineiden oltava oikeat. Täytä renkaat oikeaan paineeseen käyttämällä painemittarilla varustettua paineilmakompressoriin kytkettyä letkua.

Oikeat paineet löydät tämän oppaan luvusta 9 kohdasta ”tekniset tiedot”.



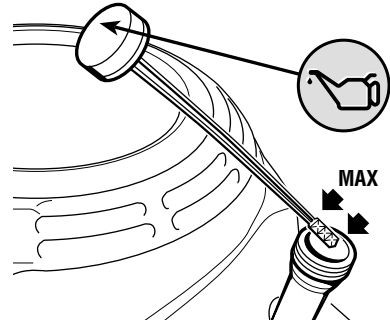
Öljy ja polttoaine

HUOMIO:

- Käytä SAE 10W30 öljyä ja lyijytöntä 95 oktaanista polttoainetta.

Tarkasta öljyn määrä moottori sammutettuna. Katso lisäohjeita tämän käyttöohjekirjan moottoria käsittelevästä osasta.

Öljyn pinnan on oltava MIN ja MAX –merkkien välissä.

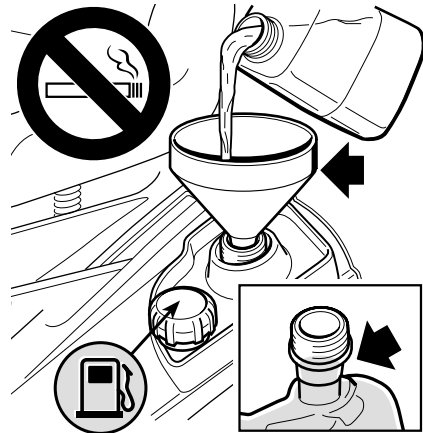


Täytä polttoainesäiliö käyttäen apuna suppiloa tai muuta vastaavaa apuvälinettä. Polttoainesäiliön tilavuus on noin 6,2 litraa. Älä täytä säiliötä liian täyteen.

HUOMIO:

- Jos polttoainetta läikkyä päällesi, poista polttoaineläikät nopeasti.

VAROITUS: Polttoainesäiliö tulee aina täyttää alueella, josta höyrystynyt polttoaine pääsee hyvin poistumaan. Sammuta moottori aina käsitellessäsi polttoainetta. Älä tupakoi polttoaineen läheisyydessä. Älä missään tapauksessa vie tulta avoimen polttoainesäiliön suuaukole, esim. nähdäksesi sinne sisään.



Jarrujärjestelmän tarkastaminen

Varmista, että leikkurin jarrut toimivat riittävällä teholla ajatellen leikkurin käyttöolosuhteita. Vältä koneen käynnistämistä jos olet epävarma jarrujen toiminnasta.

Tarpeen vaatiessa säädä jarrua tämän kirjan seuraavassa luvussa annettujen ohjeiden mukaan. Jos olet yhä epävarma jarrujen toiminnasta, ota yhteys jälleenmyyjäsi.

Poistokanavan suojauksen asentaminen

VAROITUS: Ruohonpoistokanavaan on aina ennen koneen käyttöä asennettava joko ruohonkeruupussi tai kivisuoja.

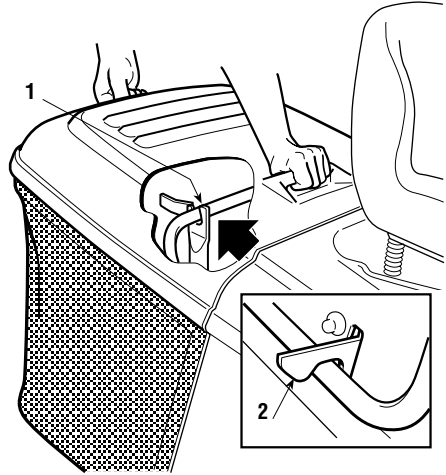
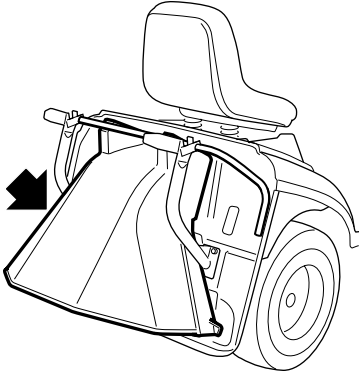
HF2...HTE

- Suojavarusteet on
- asennettava kippivipu al-
asennossa.

Kiinnitä ruohonkeruupussi kiinnittämällä rungon yläputki kiinnikkeisiin [1].

Varmista, että ruohonkeruupussin rungon alaputki kiinnittyy hakasiin [2].

Jos koukut ovat liian löysällä tai kireällä, säädä palautusjousta.



Jos haluat käyttää konetta ilman ruohonkeruupussia, voit asentaa kivisuojan ruohonkeruupussin tilalle. Suojan tarkoituksena on estää terien liikkeelle saamien esineiden lentäminen ulos leikkurista.

Turvallaitteiden toiminnan tarkastus

Tarkasta, että kaikki turvajärjestelmät toimivat kunnolla. Tarkastus kannattaa suorittaa simuloimalla edellä olevassa taulukossa esitettyjä käyttötilanteita ja varmistamalla, että taulukossa kerrottu turvalaite sammuttaa moottorin.

Terien tarkastus

Tarkasta, että terät ovat riittävän terävät ja kunnolla kiinni kiinnittimissään.

Liian tylsä terä "vetää" ruohoa ja saa sen näyttämään keltaiselta.

Liian löysällä oleva terä aiheuttaa leikkurissa tuntevia epänormaaleja värinöitä.

VAROITUS: Käytä hansikkaita käsitellessäsi teriä.

LEIKKURIN KÄYTTÖ

Käynnistäminen

▲ VAROITUS: Älä koskaan käynnistä tai yritä käynnistää moottoria suljetussa tilassa. **MUISTA, ETTÄ PAKOKAASUT OVAT MYRKYLLISIÄ!**

Käynnistääksesi moottorin toimi seuraavasti:

1. jos olet kaltevalla tasolla, kytke seisontajarru;
2. aseta vaihde vapaalle [N];
3. irrota veto teriltä;
4. jos moottori on kylmä, käytä rikastinta;
5. jos moottori on jo lämmin, aseta kaasuvipu asentojen "SLOW" ja "FAST" väliin;
6. laita avain virtalukkoon ja käännä on –asentoon. Käynnistä moottori kääntämällä avain edelleen "START" asentoon;
7. vapauta avain heti moottorin käynnistyttyä.

Kun moottori on käynnistynyt, aseta kaasuvipu "SLOW" asentoon ja ota rikastin pois päältä.

HUOMIO:

- Rikastin on otettava pois päältä heti, kun moottori käy ilman sitä. Rikastimen käyttäminen lämpimälle moottorille voi aiheuttaa sytytystulppien vaurioitumisen ja moottorin epätasaisen käynnin.
- Jos moottori ei käynnisty, älä käytä käynnistinmoottoria liian pitkää aikaa, sillä se tyhjentää akun ja aiheuttaa moottorin kastumisen. Käännä virta-avain asentoon "OFF" ja odota muutamia sekunteja ennen kuin yrität käynnistää uudelleen. Jos moottori ei käynnisty useista yrityksistä huolimatta, katso tämän ohjekirjan kohta "vianetsintä".
- Muista, että turvalaitteet estävät moottorin käynnistämisen, jos:
 - Terien veto on kytkettynä;
 - Vaihteisto ei ole vapaalla (N);
 - Kuljettaja ei istu istuimellaan.
- Jos turvalaitteet ovat estäneet moottorin käynnistämisen, käännä virta-avain ensin asentoon "OFF" ja yritä sen jälkeen käynnistämistä uudelleen.

Käynnistäminen ja leikkurilla ajaminen ilman ruohonleikkuuta

▲ VAROITUS: Tätä leikkuria ei ole tarkoitettu käytettäväksi yleisillä teillä. Laki kieltää leikkurilla ajamisen ko. alueilla. Käytä leikkuria vain suljetuilla alueilla.

HUOMIO:

- Siirtäessäsi konetta, kytke veto pois teriltä ja nosta leikkuupöytä ylimpään asentoonsa.

▶ HF2...SBE

Aseta kaasuvipu asentojen "SLOW" ja "FAST" väliin ja kytke ykkösvaihte. Vapauta seisontajarru, mutta pidä poljin edelleen pohjassa. Vapauta jarrupoljinta varovasti kunnes leikkuri lähtee liikkeelle. Vapauta tällöin poljin kokonaan ja ota jalkasi pois polkimelta.

▲ VAROITUS: Vapauta poljin varoen, sillä äkkinäinen vedon kytkeytyminen saattaa aiheuttaa ajoneuvon hallinnan menetyksen ja onnettomuuteen.

Säädä ajonopeutta kaasukahvasta ja vaihtamalla vaihteita. Vaihtaaksesi vaihdetta paina kytkin/jarru poljin puoliksi alas.

▶ HF2...HME **HF2...HTE**

Aseta kaasuvipu asentojen "SLOW" ja "FAST" puoleenväliin. Vapauta seisonta jarru ja jarrupoljin.

Paina ajopoljinta eteenpäin ja säätele ajonopeutta painamalla poljinta enemmän tai vähemmän. Säädä kaasuvipua tarvittaessa.

▲ VAROITUS: Noudata tämän kirjasen kohdassa 4.32 annettuja ohjeita liikkeelle lähdöstä. Äkkinäinen vedon kytkeytyminen saattaa johtaa hallinnan menetykseen ja onnettomuuteen.

Jarruttaminen

Hidasta nopeutta ensin laskemalla moottorin kierroslukua ja paina vasta sen jälkeen jarrupoljinta.

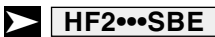


HUOMIO:

- Ajonopeus hidastuu huomattavasti jo kytkinpolkimen vapauttamisen yhteydessä.

Takaperin ajo

Peruutusvaihteen saa kytkeä ainoastaan leikkurin ollessa pysähdyksissä.



- Paina jarru/kytkinpoljinta kunnes kone pysähtyy. Pidä poljin edelleen pohjassa ja siirrä vaihteen valitsin "R" –asentoon. Vapauta jarru/kytkinpoljin varovasti.



- Koneen ollessa pysähdyksissä aloita peruuttaminen painamalla kytkinpoljinta taaksepäin ("R" –suuntaan).

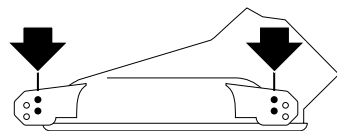
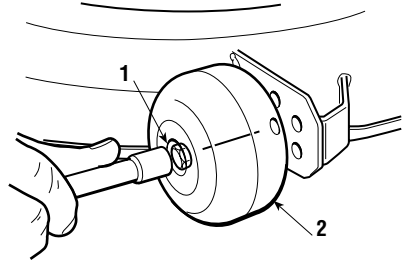
Ruohon leikkaaminen

Kun saavutat leikattavaksi aiotun ruohoalueen, tarkasta, että joko ruohonkeruupussi tai kivisuoja on paikallaan ja leikkuupöydän apupyörät ovat oikeilla paikoillaan ja kunnolla kiinnitetyt.



- Apupyörät voidaan kiinnittää kahdelle eri korkeudelle. Alemmassa asennossa ne estävät leikkuupöydän osumisen maahan ja nurmen vaurioitumisen. Ylempi asento mahdollistaa ruohon leikkaamisen lyhyemmäksi, mutta leikkuupöytä saattaa osua maahan ja vaurioittaa pintaa.

- Muuttaaksesi leikkuupöydän apupyörien paikkaa irrota tappi [1] ja siirrä pyörä [2] oikeaan kohtaan.



⚠ VAROITUS: Säädä kaikki neljä pyörää samaan asentoon. TEE TYÖ AINA MOOTTORI SAMMUTETTUNA JA TERIEN VETO IRTIKYTKETTYNÄ!

Leikkaamisen aloitus:

1. aseta kaasuvipu ”FAST” –asentoon;
2. nosta leikkuupöytä yläasentoonsa;
3. kytke terien veto päälle;
4. lähde ajamaan ruohoalueelle;
5. säädä nopeus ja leikkuukorkeus olosuhteiden mukaan (ruohon pituus, haluttu pituus, tiheys ja kosteus). Tasaisella maalla kannattaa pitää mielessä nämä ajonopeuden ohjearvot:

Pitkä, tiheä ja kostea nurmi	2,5 km/h
Keskiverto nurmikko	4 – 6 km/h
Lyhyt ja kuiva nurmi	6 -> km/h



HF2...HME

HF2...HTE



Ajonopeus määräytyy ajopolkimen painamisen mukaan.

⚠ VAROITUS: Leikattaessa rinteessä ajonopeutta on pienennettävä turvallisuuden varmistamiseksi.

Jos huomaat moottorin kierrosluvun laskevan selvästi, vähennä nopeutta. Tämä siksi, että nopeuden ollessa liian suuri leikattavan ruohon määrään nähden leikkaustulos jää huonoksi.

Kiertäessäsi tai ylittäessäsi esteitä pysäytä terät ja nosta leikkuupöytä yläasentoonsa.

Ruohonkerääjän tyhjentäminen

Älä koskaan anna ruohonkerääjän täyttyä liikaa, sillä se voi johtaa keruukanavan tukkeutumiseen.

Katkonainen äänimerkki ilmoittaa ruohonkerääjän täyttymisestä. Toimi seuraavasti:

- vähennä moottorin kierroksia;
- aseta vaihteisto vapaalle ja pysäytä leikkurin liike;
- kytke seisontajarru;
- pysäytä terät (äänimerkki loppuu);

HF2...SBE HF2...HME

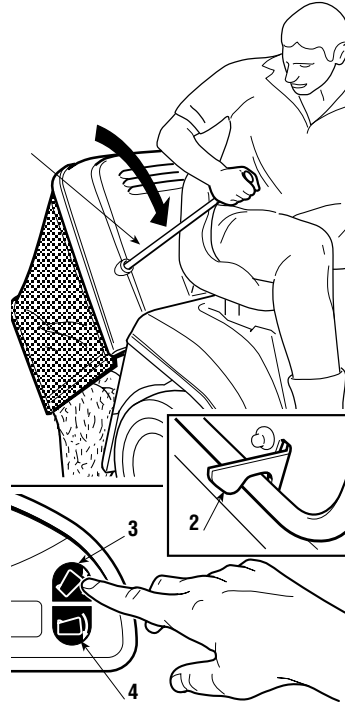
HUOMIO:

- Tämä operaatio tulee aina tehdä terät pysäytettyinä, tai muuten moottori sammuu.
- vedä vipu [1] ulos ja kippaa ruohonkerääjä tyhjäksi;
- sulje ruohonkerääjä ja varmista, että se lukittuu hakasiinsa [2].

HF2...HTE

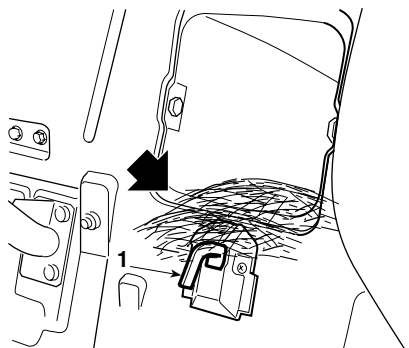
HUOMIO:

- Ruohonkerääjän tyhjennyspainike toimii ainoastaan terien ollessa pysäytettyinä.
- Ruohonkerääjä tyhjenetään painamalla painiketta [3] (4.9.2) ja pitämällä sitä painettuna kunnes kippimoottori sammuu;
- Kerääjä palautuu keräysasentoon painamalla painiketta [4] (4.9.3) ja pitämällä sitä painettuna kunnes kerääjän haka lukittuu ja kippimoottori sammuu.



HUOMIO:

- Joskus äänimerkki alkaa soiman uudelleen kun teriin kytketään veto ruohonkerääjän tyhjennyksen jälkeen. Tämä johtuu tunnistimen päälle jääneistä ruohonjätteistä. Irrota terien veto ja kytke heti uudelleen. Tällöin äänimerkin pitäisi sammua. Jos tämäkään ei auta, sammuta moottori ja poista sensorin [1] päältä kerääntyneet ruohonjätteet.



Tukkeumien poisto keruukanavasta

Pitkän ja/tai kostean ruohon leikkaaminen, erityisesti liian suurella nopeudella, voi aiheuttaa ruohonkeruukanavan tukkeutumisen. Jos näin tapahtuu, toimi seuraavasti:

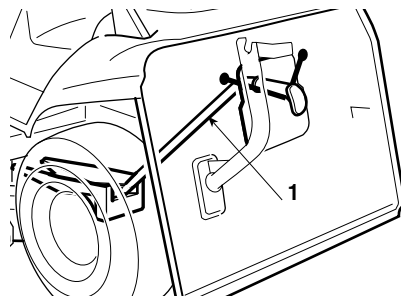
- pysäytä leikkurin liike heti, pysäytä terät ja sammuta moottori;
- Irrota ruohonkerääjä tai kivisuoja;
- Tyhjennä keruukanava ruohonjätteistä.

VAROITUS: Moottori on aina sammutettava keruukanavan tyhjentämisen ajaksi.

Leikkaaminen ilman ruohonkeruuta (lisävaruste)

Leikkuriin on mahdollista liittää ruohonkerääjän tilalle lisävarusteena saatava kansi, joka estää ruohon poistumisen teräkotelosta. Tällöin terät hienontavat ruohon ja levittävät sen tasaisesti nurmikolle.

Lisävarustekansi on kiinnitettävä tiukasti takalevyyn noudattaen osan mukana tulleita asennusohjeita.



Leikkaamisen lopettaminen

Lopettaaksesi leikkaamisen pysäytä terät, nosta leikkuupöytä yläasentoonsa ja laske moottorin kierroksia.

Työskentelyn lopetus

Pysäytä koneen liike, aseta kaasuvipu "SLOW" –asentoon ja sammuta moottori kääntämällä virta-avain "OFF" –asentoon.

Polttoainehana sulkeutuu automaattisesti.

VAROITUS: Ota virta-avain aina pois virtalukosta jättäessäsi leikkurin ilman valvontaa.

Puhdistus ja varastointi

Säilytä leikkuria käyttökertojen välissä kuivassa sisätilassa poissa sään armoilta ja jos mahdollista peitä leikkuri kankaalla tms. Puhdista leikkuri jokaisen leikkuukerran jälkeen. Tyhjennä ruohonkerääjä ja ravistele sitä poistaaksesi kaiken ruohojätteen ja maan.

VAROITUS: Tyhjennä ruohonkerääjä aina käytön jälkeen äläkä koskaan jätä ruohon jätteitä sisätiloihin.

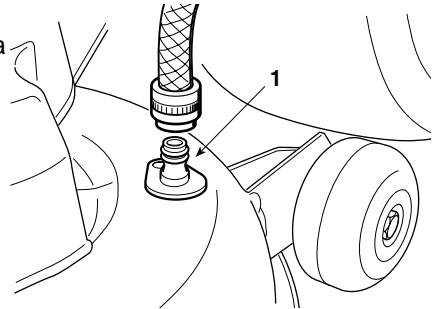
Puhdista leikkurin muoviosat kostealla pesusienellä. Käytä vettä ja mietoa pesuainetta. Älä ruiskuta vettä moottorin, kojetaulun tai muiden sähköosien päälle.

HUOMIO:

- Älä käytä painetta tai voimakkaita liuottimia moottorin tai rungon pesuun.

Leikkuupöydän sisäpuolen ja ruohonkeruukanavan pesun aikana leikkurin on oltava tukevalla alustalla ja:

- ruohonkerääjän tai kivisuojan on oltava paikallaan;
- kuljettajan on istuttava istuimellaan;
- moottorin on oltava käynnissä;
- vaihteiston on oltava vapaalla;
- pysäköintijarrun on oltava kytkettynä;
- terien vedon on oltava kytkettynä.



Kytke vesiletku vuorotellen jokaiseen liittimeen [1] ja anna veden juosta muutama minuutti jokaisen liittimen kautta terien pyöriessä.

Laske leikkuupöytä alimpaan asentoonsa pesun ajaksi. Pesun jälkeen irrota ruohonkerääjä, tyhjennä ja huuhtele se ja aseta kuivumaan.

HF2620

HUOMIO:

- Vältä sähkömagneettisen kytkimen toiminnan heikkenemisen;
- Vältä öljyn joutumista kytkimen kitkapinnoille;
- Älä kohdistä korkeapaineista vesisuihkua kytkimeen;
- Älä puhdista kytkintä bensinillä.

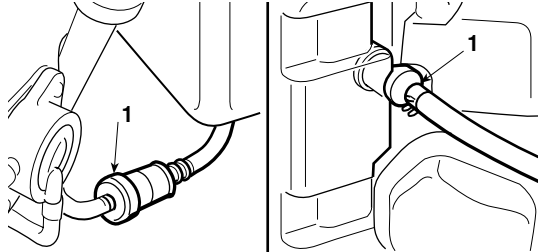
Pitkäaikainen varastointi

Jos on todennäköistä, että konetta ei käytetä pitkään aikaan (yli kuukauteen, esim. talvella), irrota musta (-) kaapeli akusta ja rasvaa kaikki rasvanipat.

VAROITUS: Poista huolellisesti kaikki ruohonjätteet moottorin, pakoputken ja äänenvaimentimen läheisyydestä. Kuivuneet kasvinosat voivat syttyä tuleen seuraavalla käyttökerralla.

Tyhjennä polttoainetankki irrottamalla polttoainesuodattimeen [1] menevä letku.

Muista kiinnittää letku uudelleen säiliön tyhjentämisen jälkeen.



VAROITUS:

Polttoaine

HF23

HF24

HF2620

on erittäin herkästi syttyvää. Säilytä polttoainetta vain siihen tarkoitetuissa astioissa. Sulje astioiden ja polttoainesäiliön korkit aina huolellisesti.

HUOMIO:

- Akku on varastoitava aina viileässä ja kuivassa paikassa. Lataa akku aina ennen pitkää varastointia (yli 1 kuukausi) ja lataa se uudestaan ennen käyttöönottoa. Käytä lataamiseen ainoastaan koneen mukana toimitettua latauslaitetta.

Ennen seuraavaa käyttökertaa tarkasta, että leikkurista ei vuoda polttoainetta. Tarkasta erityisesti polttoainehana, letkut ja kaasuttaja.

Piirikortin suoja järjestelmä

Sähköjärjestelmän piirikortissa on suoja järjestelmä, joka katkaisee virtapiirin jos sähköjärjestelmässä on jokin toimintahäiriö. Jos suoja järjestelmä katkaisee virtapiirin, moottori sammuu ja yhtäjaksoinen äänimerkki kuuluu. Äänimerkki loppuu ainoastaan kun avain otetaan pois viitalukosta.

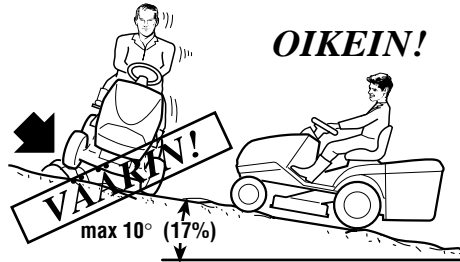
Virtapiiri kytkeytyy taas toimintaan muutamassa sekunnissa, mutta vian syy on aina selvitettävä mahdollisimman pian, jotta lisävaurioiden mahdollisuus poistuisi.

HUOMIO:

- Vältäaksesi suoja järjestelmän aktivoitumisen:
 - Älä kytke akkukaapeleita akun väriin napoihin.
 - Älä käytä leikkuria ilman akkua. Tämä voi vaurioittaa latausjärjestelmää.
 - Älä aiheuta oikosulkuja mihinkään sähköjärjestelmän osaan.

KÄYTTÖ RINTEISSÄ

Älä koskaan käytä tätä leikkuria 10° (17%) jyrkemmissä rinteissä. Rinteet on aina ajettava suoraan joko ylös tai alas, ei koskaan poikittain. Muuttaessasi suuntaa ole erityisen varovainen, etteivät ylempänä olevat renkaat pääse osumaan mihinkään esineisiin, sillä tämä voi johtaa leikkurin luisumiseen sivuttain, kaatumiseen tai muuhun hallinnan menetykseen.



VAROITUS: VÄHENNÄ NOPEUTTA ENNEN KUIN VAIHDAT SUUNTAA RINTEESSÄ! Käytä aina pysäköintijarrua jos joudut pysäköimään rinteeseen.

Ole varovainen lähtiessäsi liikkeelle rinteessä. Liian äkkinäiset nopeuden muutokset rinteessä voivat aiheuttaa hallinnan menetyksen. Vähennä nopeutta ennen alamäkeä.

Älä koskaan käytä peruutusvaihdetta jarrutukseen rinteessä tai muualla. Tästä voi laitevaurio tai hallinnan menetys.

▶ HF2...SBE

VAROITUS: Älä koskaan aja alamäkeen vaihde vapaalla tai kytkinpoljin alhaalla. Kytke aina pieni vaihde ennen koneen jättämistä ilman valvontaa.

▶ HF2...HME HF2...HTE

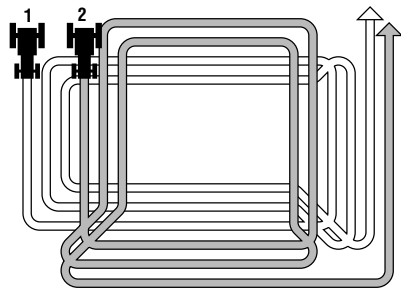
Aja alamäet koskematta kytkinpolkimeen. Tällöin voit hyödyntää moottorijarrutusta.

LEIKKURIN KULJETTAMINEN

VAROITUS: Jos konetta joudutaan kuljettamaan autolla tai peräkärriyllä, käytä lastaamiseen riittävän vahvoja ja riittävän leveitä ja pitkiä lastaussiltoja. Lastaa kone autoon työntämällä moottori sammutettuna äläkä anna kenenkään istua kuljettajan istuimella. Pyydä tarvittaessa apuvoimia. Laske leikkuupöytä, kytke pysäköintijarru ja kiinnitä kone tukevasti köysillä tai liinoilla kuljetuksen ajaksi.

LEIKKUUVIHJEITÄ

1. Pitääksesi nurmikkosi hyvässä kunnossa sitä tulisi leikata riittävän usein.
2. Nurmikko on aina parempi leikata sen ollessa kuivaa.
3. Terien on aina oltava riittävän terävät. Muutoin ruoho saattaa jäädä keltaiseksi.
4. Moottorin on käytävä täysillä kierroksilla. Tällöin leikkuujälki on hyvää ja ruohonjätteet menevät keruukanavan kautta ruohonkerääjään.
5. Nurmikon ei saa antaa kasvaa liikaa leikkauskertojen välillä. Tarkkaile nurmikkosi kasvuvauhtia ja leikkaa se riittävän usein.
6. Pitkinä kuivina kausina ruoho tulisi jättää leikattaessa hieman pidemmäksi, jotta välttyttäisiin maan liialliselta kuivumiselta.
7. Jos leikattava ruoho on pitkää, se tulee leikata kahdesti vuorokauden sisällä. Ensin leikkuupöytää yläasennossa ja toisella kerralla haluttuun pituuteen.
8. Nurmikosta tulee paremman näköinen, jos leikkaat sitä molempiin suuntiin.
9. Jos ruohonkeruukanava tukkeutuu usein, vähennä nopeutta. Jos ongelma ei poistu, syynä on todennäköisesti liian tylsät terät tai niiden päissä olevien siivekkeiden vaurioituminen.
10. Ole erittäin varovainen leikatessasi lähellä pensaita tai reunakivetyksiä, sillä ne saattavat nostaa leikkuupöytää ja vaurioittaa sen reunaa ja/tai teriä.



Tiivistelmä tärkeimmistä käyttötilanteista

Haluttu toiminta	ohje
Moottorin käynnistys	Varmista, että moottori voidaan turvallisesti käynnistää. Käännä sen jälkeen virta-avaimesta.
Eteenpäin ajo	Säädä moottorin kierrosluku kaasuvivusta. ▶ [HF2***SBE] paina kytkin/jarrupoljinta ja kytke vaihde. Vapauta poljin varovasti. ▶ [HF2***HME] [HF2***HTE] paina kytkinpoljinta eteenpäin.
Jarruttaminen	Vähennä moottorin kierroksia ja paina jarrupoljinta.
Peruuttaminen	Pysäytä leikkurin liike: ▶ [HF2***SBE] vaihda vapaalle, paina kytkin/jarrupoljinta ja kytke peruutusvaihde. Vapauta poljin varovasti. ▶ [HF2***HME] [HF2***HTE] paina kytkinpoljinta taaksepäin.
Ruohon leikkaaminen	Asenna ruohonkerääjä tai kivisuoja paikalleen, asenna leikkuupöydän apupyörät oikealle korkeudelle ja aseta kaasuvipu oikeaan asentoon. Kytke terien veto päälle ja säädä leikkuukorkeus. ▶ [HF2***SBE] paina kytkin/jarrupoljinta ja kytke vaihde. Vapauta poljin varovasti. ▶ [HF2***HME] [HF2***HTE] paina kytkinpoljinta eteenpäin.
Ruohonkerääjän tyhjentäminen	Pysäytä leikkuri ja terät. Kippaa ruohonkerääjä tyhjäksi.
Ruohonkeruukanavan tukoksen avaaminen	Pysäytä leikkuri ja terät, sammuta moottori. Irrota ruohonkerääjä ja poista tukos kanavasta.
Leikkaamisen lopettaminen	Pysäytä terät ja vähennä moottorin kierroksia.
Moottorin sammuttaminen	Vähennä moottorin kierroksia, odota muutama sekunti ja sammuta moottori avaimesta.
Leikkurin varastointi	Kytke seisontajarru ja irrota avain. Pese leikkuri sekä leikkuupöydän sisäosat jos tarpeen.

6. Huolto

TURVALLISUUSOHJEITA

⚠ VAROITUS: Ennen puhdistusta tai huolto- ja korjaustöitä ota aina avain pois virtalukosta ja lue työtä koskevat ohjeet. Pukeudu asianmukaisesti ja käytä paksuja hansikkaita käsitellessäsi teriä tai suorittaessasi muita käsille vaarallisia toimenpiteitä.

Älä koskaan käytä konetta, jos jokin sen osa on rikki tai liiaksi kulunut. Vaihda kuluneet tai rikkoutuneet osat aina uusiin äläkä koskaan yritä korjata niitä. Käytä vain alkuperäisiä Honda –varaosia: huonolaatuiset tai koneeseen sopimattomat varaosat voivat vaurioittaa konetta ja vaarantaa oman sekä muiden turvallisuuden.

HUOMIO:

- Suojele ympäristöäsi. Vie käytetty öljy ja muu ongelmajäte aina keräyspaikkaan, esimerkiksi huoltoasemalle. Älä koskaan kaada mitään myrkyllisiä aineita maahan tai viemäriin.

Tiivistelmä tyypillisimmistä huoltotilanteista

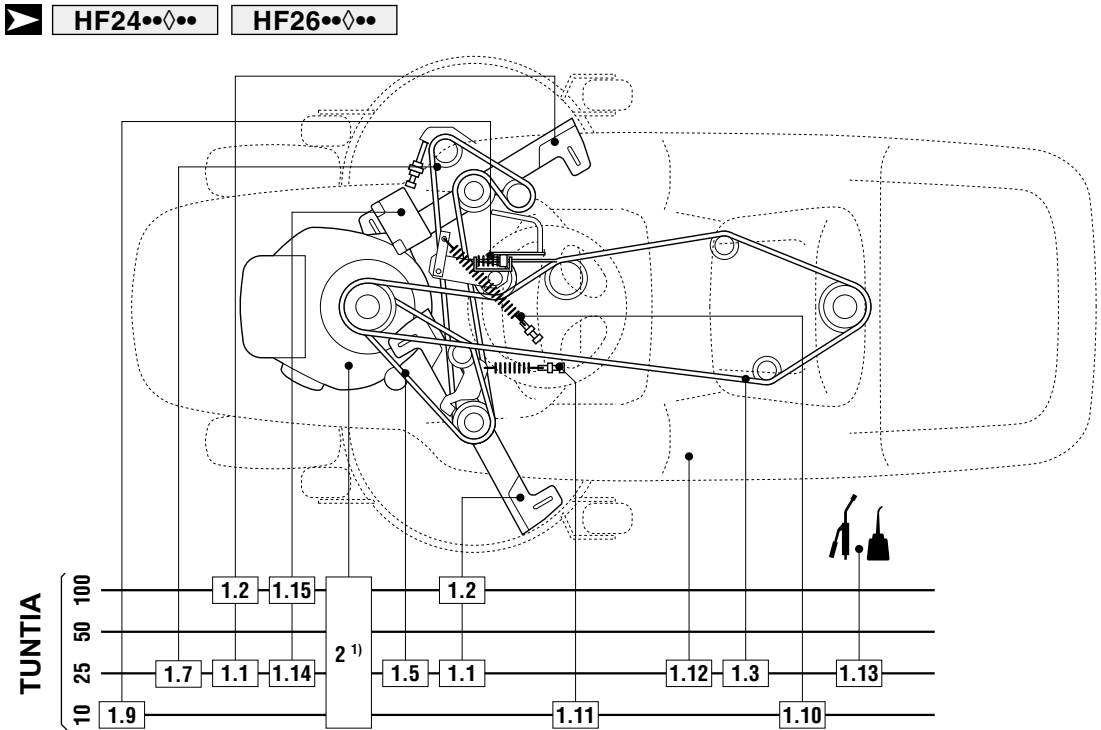
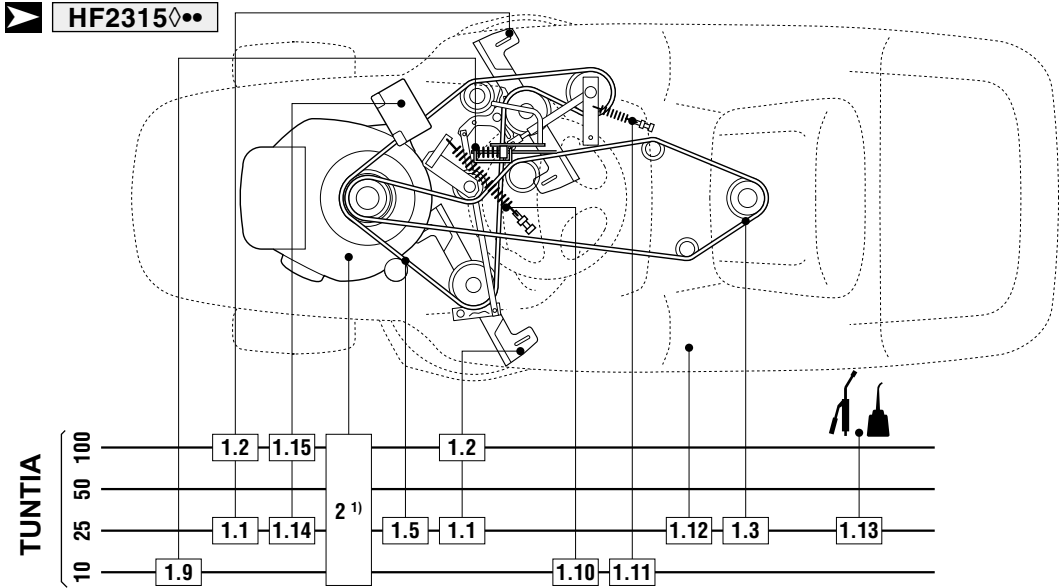
Aina kun....	Sinun tulee....
Terät tärisevät liikaa	Tarkasta terien kiinnitys ja tasapaino
Terät repivät ruohoa ja nurmikosta tulee keltainen	Teroita terät
Leikkausjälki on epätasaista	Säädä leikkuupöydän asento
Terät kytkeytyvät pyörimään epänormaalisti	Säädä teräkytkin
Jarrut eivät toimi oikein	Säädä jarrujousta
Liike on epävakaata tai nykivää	Säädä voimansiirtohihnan kiristysjousta
Ruohonkerääjä ei pysy kiinni	Säädä kiinnitysjousta

SÄÄNNÖLLISET HUOLLOT

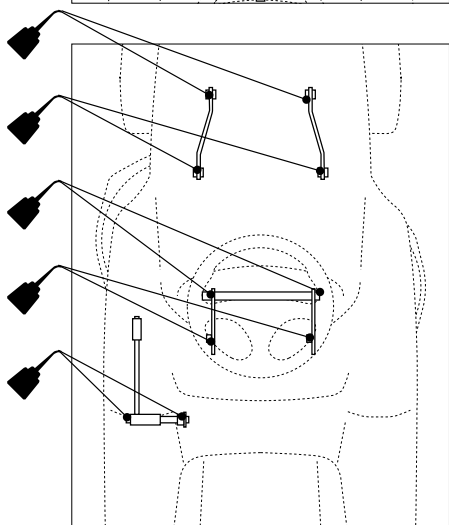
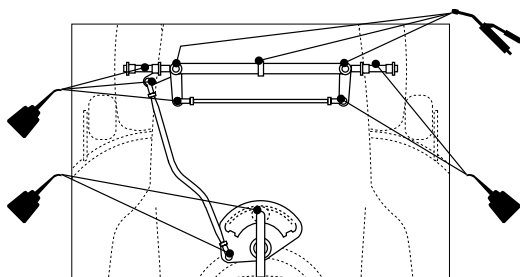
Huolto ja yleisvoitelu

Oheisesta kuvasta voidaan nähdä kohteet, jotka vaativat säännöllistä huoltoa, voitelua tai tarkastamista. Kuvasta näkyy myös toimenpiteen suoritusväli ja mahdollinen voiteluaine.

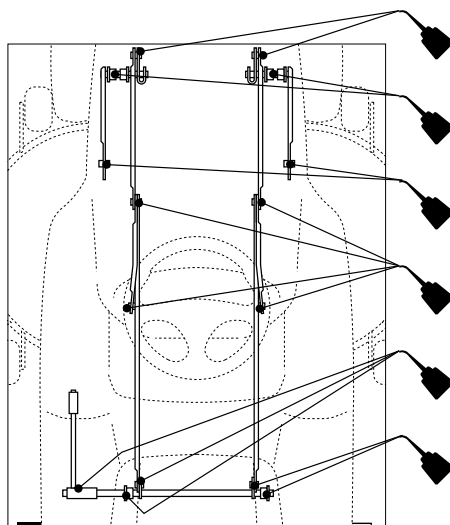
a) Määräaikaishuoltotoimenpiteet



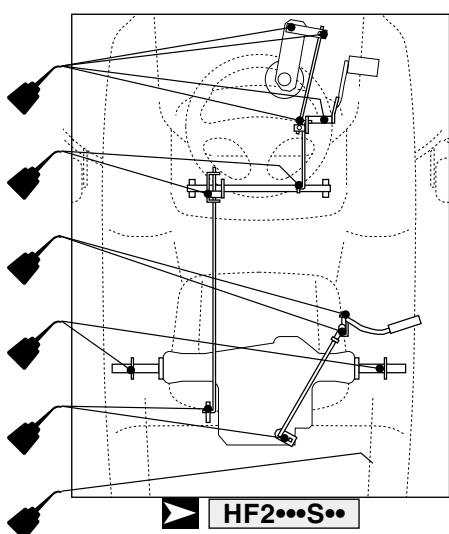
b) voitelukohteet



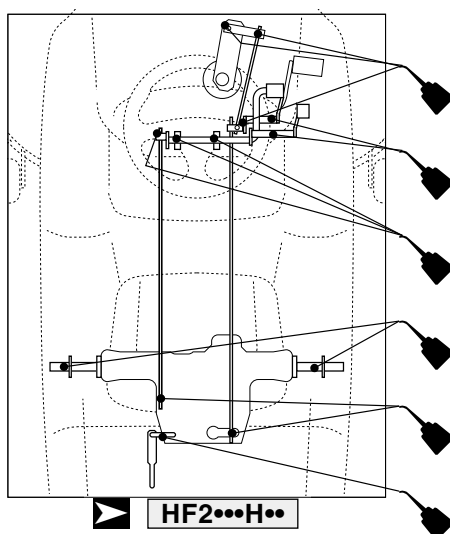
▶ HF2315♦♦



▶ HF24♦♦♦♦ HF26♦♦♦♦



▶ HF2♦♦♦S♦♦



▶ HF2♦♦♦H♦♦

Huolto-ohjelma

Tämän taulukon tarkoitus on helpottaa Sinua pitämään yllä leikkurisi turvallisuutta ja suorituskykyä. Siihen on koottu tärkeimmät huolto- ja voitelukohteet ja niiden suositeltu suoritusväli. Oikealla oleviin laatikoihin voit tehdä omia merkintöjasi huoltojen suoritusajankohdista.

Kohde	h	Suoritusajankohdat							
LEIKKURI									
Terien terävyys ja kiinnitys	25								
Terien uusiminen	100								
Voimansiirtohinnan tarkastus	25								
Voimansiirtohinnan uusiminen ²⁾	-								
Terien vetohinnan tarkastus	25								
Terien vetohinnan uusiminen ²⁾	-								
Terähhinnan tarkastus	25								
Terähhinnan uusiminen ²⁾	-								
Jarrujen tarkastus ja säätö	10								
Vetolaitteiden tarkastus + säätö	10								
Teräjarrun tarkastus	10								
Ruuvien ja muttereiden kireys	25								
Yleisvoitelu ³⁾	25								
Akun nestepinta	25								
Akun varaustila	100								
MOOTTORI¹⁾									
Moottoriöljyn vaihto ⁴⁾								
Ilmansuodattimen puhdistus								
Ilmansuodattimen vaihto								
Polttoainesuodattimen tarkastus								
Polttoainesuodattimen vaihto								
Sytytystulpan tarkastus								
Sytytystulpan uusiminen								

¹⁾ Katso moottorin huoltovälit tarkemmin moottorin käsikirjasta.

²⁾ Vaihda välittömästi ensimmäisten kulumisen merkkien ilmaannuttua. Ota tarvittaessa yhteys Honda –huoltoon.

³⁾ Suorita yleisvoitelu myös ennen pitkää varastointia

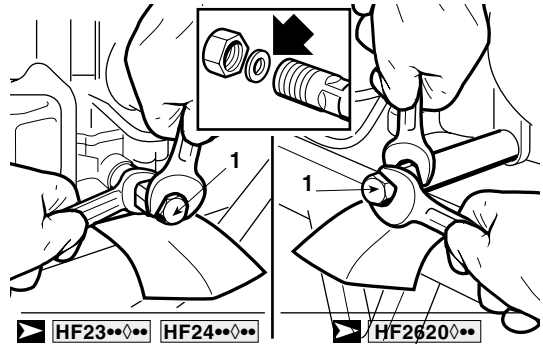
⁴⁾ Suoritettava myös ensimmäisten 20 käyttötunnin jälkeen.

Moottori

Noudata moottorin käsikirjassa olevia ohjeita.

Aseta huohotinputken alle pieni pahvinpala tai muu sellainen keräämään mahdolliset öljytipat yms.

Tyhjentääksesi moottoriöljyn moottorista irrota öljyn tyhjennystulppa [1]. Kiinnittäessäsi tulppaa uudelleen, varmista, että tiiviste tulee kiinnitetyksi oikein.



Taka-akseli

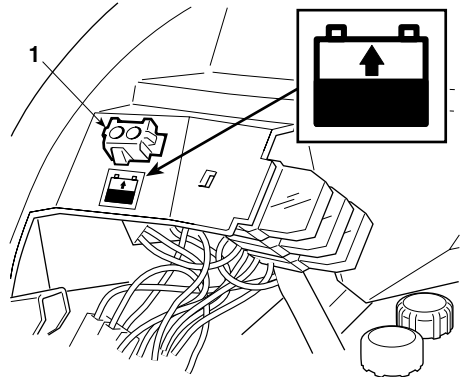
Taka-akseli on suljettu yksikkö, eikä se tarvitse huoltoa. Sen sisällä on voiteluainetta, jota ei tarvitse vaihtaa tai tarkastaa.

Akku

Huolehdi akun kunnollisesta huollosta varmistaaksesi akun pitkän eliniän. Lataa akku ennen ensimmäistä käyttökertaa. Lataus on suoritettava myös varastoinnin ja varastosta käyttöönoton yhteydessä. Kun konetta ei käytetä pitkään aikaan, akun varaustaso tulee pitää vakaana lataamalla akkua mukana toimitetulla akkulaturilla. Tätä tarkoitusta varten koneessa on liitin [1] johon akun latauslaitteen vastaava liitin voidaan kytkeä.

Tyhjentynyt akku on ladattava mahdollisimman pian. Muutoin siihen saattaa syntyä vaurioita, joita ei pystytä korjaamaan.

Tarkasta akun nestepinta säännöllisin väliajoin. Pinnan tulee olla kaikissa kennoissa "MAX" ja "MIN" -merkkien välissä. Jos joudut lisäämään akkuun nestettä, käytä ainoastaan tislattua vettä.



HUOMIO:

- Akku on aina ladattava leikkurin mukana toimitetulla akkulatauslaitteella. Muiden latauslaitteiden käyttö voi johtaa akkuvaurioihin. Noudata aina käyttöohjeita!
- Älä kytke tähän liittimeen mitään muuta laitetta!.

SÄÄDÖT JA TARKASTUKSET

Terien irrotus, teroitus ja tasapainotus

Huonosti teroitettut terät repivät ruohoa, heikentävät jätteiden keruuta ja tekevät nurmikosta keltaisen.

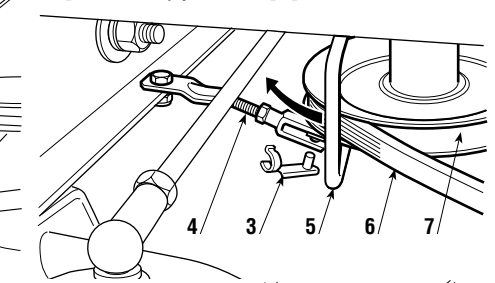
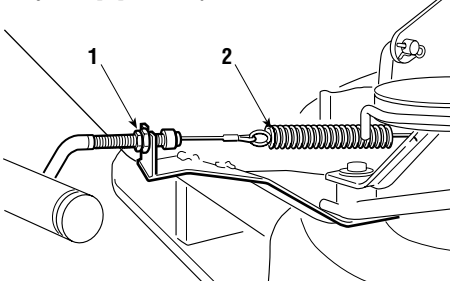
HUOMIO:

- Päästäksesi käsiksi teriin irrota leikkuupöytä. Leikkuupöydässä on pikakiinnitys, joka helpottaa sen irrottamista.

a) Leikkuupöydän irrotus



Käännä leikkuupöydän korkeudensäätövipu asentoon "1". Löysää vaijeria säätömutterista (1) ja irrota vaijeri ja jousi [2]. Irrota turvasokka [3] ja käännä haarukka [4] sivuun. Käännä hihnan ohjuria [5] eteenpäin irrottaaksesi hihnan [6] hihnapyörältä [7].

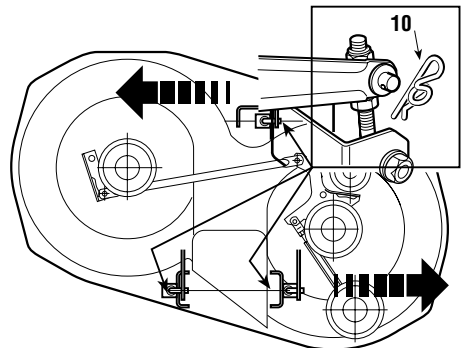
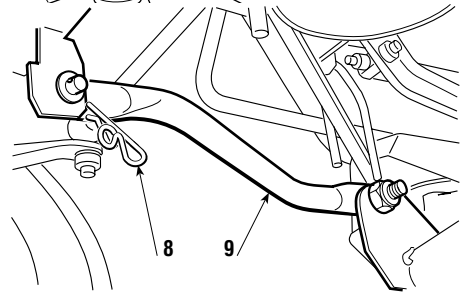


Irrota tankoja [9] pidättelevät sokkatapit [8].

Irrota sokkatapit [10] nostovivusta. Varo koskemasta muttereihin tai lukkomuttereihin, jotta ne pysyisivät oikeassa järjestyksessä ja asennossa asennukseen asti.

Tarkasta, että mikään ei enää pidättele leikkuupöytää leikkurissa. Irrota leikkuupöytä liikuttamalla sitä vasemmalle ja ulospäin siten, että kiinnitystapit eivät pidättele pöytää.

Asenna leikkuupöytä paikalleen suorittamalla edellä kuvatut toimenpiteet päinvastaisessa järjestyksessä. Varmista, että ruohonkeruukanava tulee liitettyksi leikkuupöytään kunnolla.



**HF24****HF26**

Vie leikkuupöydän korkeussäätövipu asentoon "1".

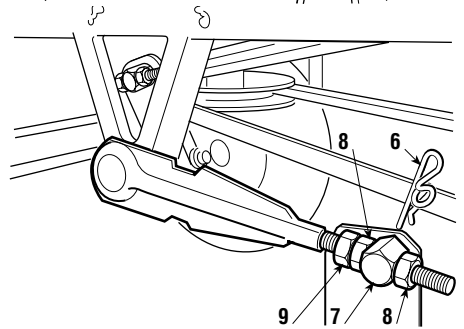
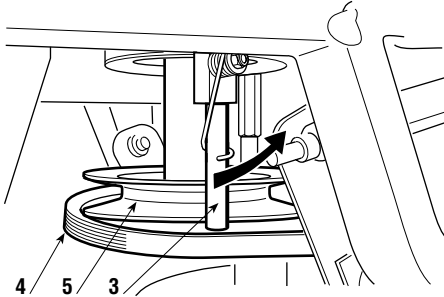
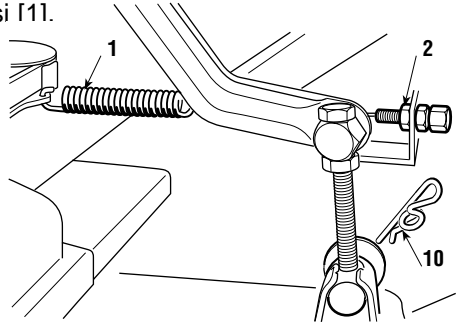


Vain **HF24**

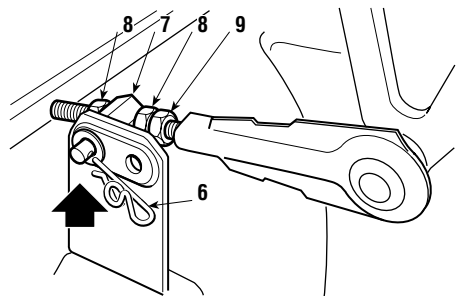
Vapauta terän kytkimen jousi f11.

Löysää terän kytkinvaijerin säätöruuvi [2] ja irrota se. Liikuta hihnan ohjuripyörää [3] taaksepäin saadaksesi hihnan [4] irti moottorin hihnapyörältä [5].

Irrota sokkatapit [6] tangoista [7] löysentämättä ja liikuttamatta mutteria [8] ja lukkomutteria [9].



Irrota sokkatapit [10] takatapeista. Tarkasta, että mikään ei enää pitele leikkuupöytää paikallaan ja irrota pöytä siten, että kaikki tapit tulevat ulos kiinnityskohdistaan.

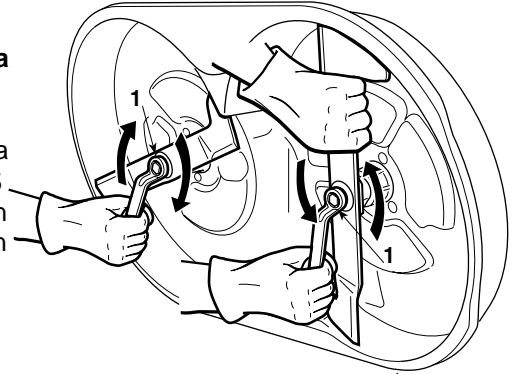


Asentaessasi pöytää takaisin paikalleen, tangot [7] tulevat kiinnitetyiksi käyttäen kahta takimmaista reikää kulmaliitoskohdissa. Suorita edellä toimenpiteet käänteisessä järjestyksessä. Varmista, ruohonkeruukanava tulee liitettyksi leikkuupöytään kunnolla.

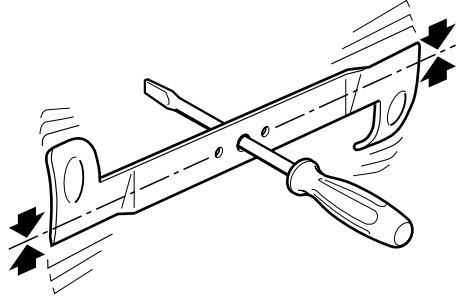
b) Terien irrotus, teroitus ja tasapainotus

VAROITUS: Käytä paksuja hansikkaita käsitellessäsi teriä

Irrottaaksesi terän pidä sitä kunnolla kiinni ja irrota keskellä oleva pultti [1] käyttäen 15 mm kiintoavainta. Pulttien irrotussuunnat on esitetty kuvassa. Huomaa, että toisen terän pultti aukeaa oikealle ja toisen vasemmalle.



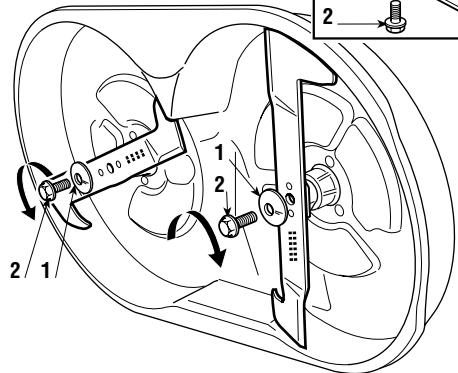
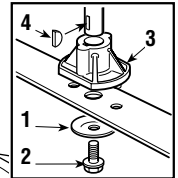
Teroita leikkaavat särmät hiomalaikalla ja tarkasta teroituksen jälkeen terän tasapaino asettamalla se keskireiästään esimerkiksi ruuvimeisseliin ja pitämällä sitä vaakasuorassa.



VAROITUS: Rikkoutuneet ja/tai taipuneet terät on aina vaihdettava uusiin. Älä koskaan yritä korjata niitä! KÄYTÄ AINA ALKUPERÄISIÄ HONDA – TERIÄ!

Terät ovat keskenään erilaisia ja pyörivät eri suuntiin. Varmistu oikeasta asennuksesta terissä olevista merkeistä.

Asentaessasi teriä paikoilleen, varmistu oikeasta asennusjärjestyksestä. Terät tulee aina asentaa siten, että siivekkeet osoittavat leikkuupöytään päin ja välilevyn kuppimainen puoli [1] terää vasten. Kiristä terien kiinnitysruuvit [2] huolellisesti, mieluiten käyttämällä momenttiavainta. Oikea kiristysmomentti on 45-50 Nm. Jos terän kiinnitin irtoaa terää irrotettaessa, varmista kiinnitysvaiheessa että kiila [4] tulee asennettua paikalleen.



Leikkuupöydän asennon säätäminen

Leikkuupöytä tulee säätää oikeaan asentoon hyvän leikkaustuloksen varmistamiseksi.

HUOMIO:

- Oikean leikkaustuloksen saavuttamiseksi leikkuupöydän etuosan olisi oltava 5-6 millimetriä alempana kuin takaosa.

Aseta leikkuri tasaiselle alustalle ja tarkasta rengaspaineet;



HF2315

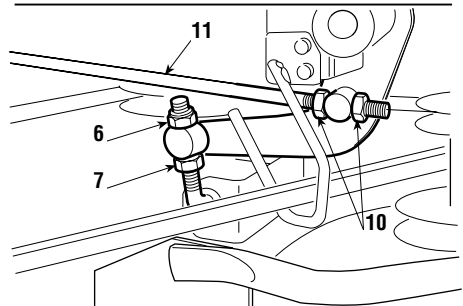
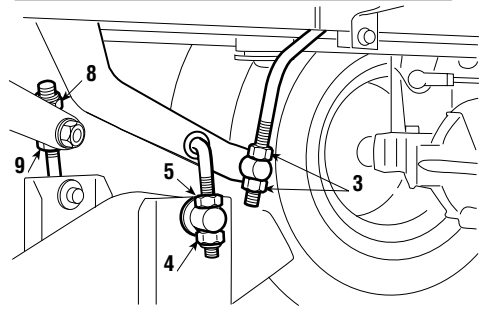
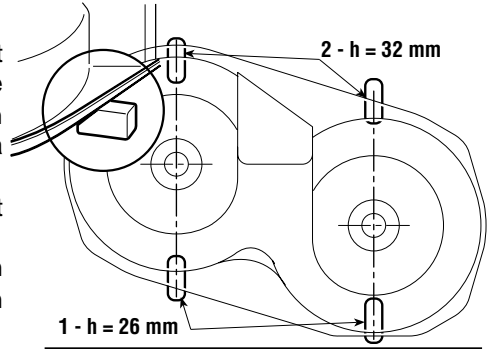
Aseta 26 mm korkeat palikat leikkuupöydän etuosan [1] alle ja 32 mm palikat leikkuupöydän takaosan [2] alle. Aseta nostovipu asentoon "1".

Löysennä mutterit [3], mutterit [4-6-8] ja lukkomutterit [5-7-8] kunnes leikkuupöytä on kokonaan tukipalikkoiden varassa.

Pyöritä oikeakätisiä ylämuttereita [6-8] ja vasenkätistä alamutteria [4] kunnes leikkuupöytä alkaa nousta. Kiristä kolme lukkomutteria [5-7-9] ja pyöritä muttereita [3] kunnes nostovivun pieninkin liike saa aikaan vastaavan liikkeen kaikissa nostotangoissa.

Leikkuupöydän vasemman ja oikean puolen etäisyyttä maasta voidaan säätää ja erot tasoittaa takimmaisten tankojen muttereista [4-8] ja lukkomuttereista [5-9].

Siirrä nostovipua kohteen tai kolmeen eri asentoon ja tarkasta, tasaisesti ja etureunan korkeus on joka asennossa suhteessa takareunan korkeuteen.



- Jos etureuna pyrkii nousemaan ja/tai laskemaan nopeammin/hitaammin kuin takareuna, voidaan tätä suhdetta säätää välitangon [11] muttereista [10]. Muttereiden kääntäminen myötäpäivään nostaa etureunaa ja saa sen nousemaan nopeammin, kun taas kääntäminen vastapäivään antaa päinvastaisen tuloksen.



HF24♦♦♦♦

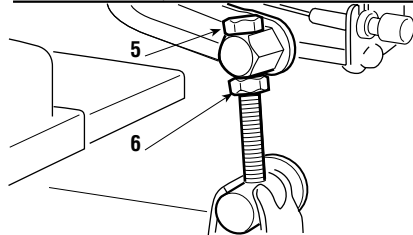
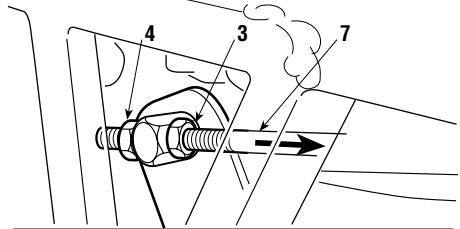
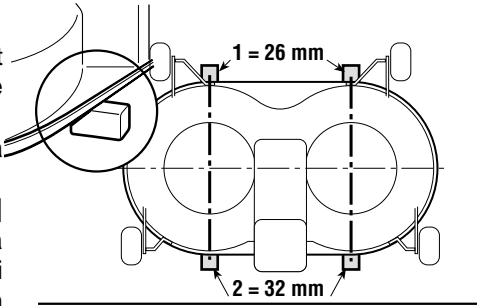
HF26♦♦♦♦

Aseta 26 mm korkeat palikat leikkuupöydän etuosan [1] alle ja 32 mm palikat leikkuupöydän takaosan [2] alle. Aseta nostovipu asentoon "1".

Löysennä mutterit [3], ruuvit [5] ja lukkomutterit [4-6] molemmilta puolilta. Leikkuupöydän pitäisi nyt maata vapaasti palikoiden päällä.

Paina tangot [7] taakse ja ruuvaa muttereita [3] niin, että leikkuupöydän etuosa alkaa juuri ja juuri nousta palikoiden päältä. Kiristä lukkomutterit [4].

Ruuvaa molempia takaruuveja [5] kunnes leikkuupöydän takaosa alkaa nousta palikoiden päältä. Kiristä sen jälkeen lukkomutterit [6].



Jos et onnistu säätämään leikkuupöytää oikein, ota yhteys Honda –huoltoon.

Teräkytkimen ja –jarrun säätö

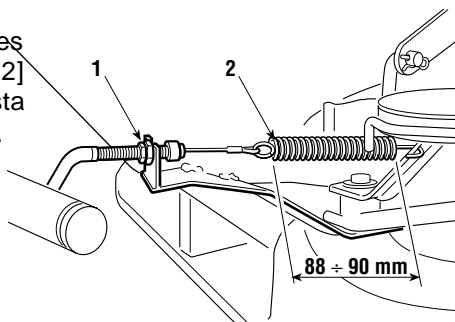
Kun teräkytkin irrotetaan vivulla, teräjarru kytkeytyy ja pysäyttää terät muutamassa sekunnissa.

Venynyt teräkytkinvaijeri ja/tai kulunut terän vetohihna voi aiheuttaa ongelmia terien pyörimisessä. Tässä tapauksessa toimi alla annettujen omaa leikkurimalliasi koskevia ohjeita noudattaen.

Jos et onnistu säätämään kytkintä ja jarrua toimimaan oikein, ota yhteys jälleenmyyjäsi.

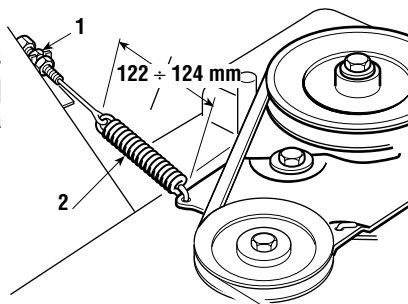
▼ HF2315SBE

- Käännä säätömutteria [1] kunnes
- jousi on oikean pituinen [2]
- (mitattuna jousen ulommasta
- päästä terien ollessa kytkettynä).



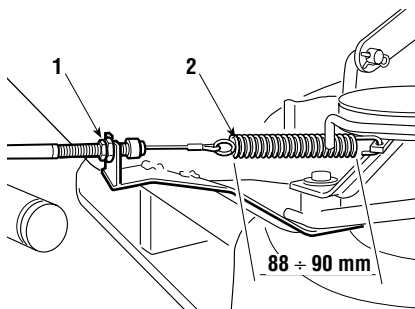
▼ HF2415SBE

- Käännä säätömutteria [1] kunnes
- jousi on oikean pituinen [2]
- (mitattuna jousen ulommasta päästä
- terien ollessa kytkettynä).



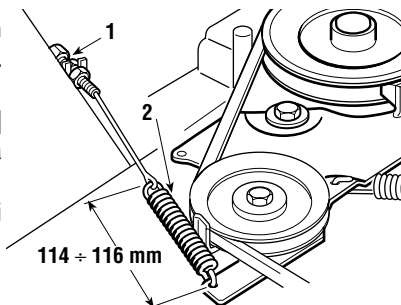
▼ HF2315HME

- Kytke terät moottorin käydessä.
- Sammuta moottori terien
- pyöriessä äläkä irrota terien vetoa.
- Käännä säätömutteria [1] kunnes
- jousi on oikean pituinen [2]
- (mitattuna jousen ulommasta
- päästä terien ollessa kytkettynä).
- Irrota veto teriltä moottori
- sammutettuna.



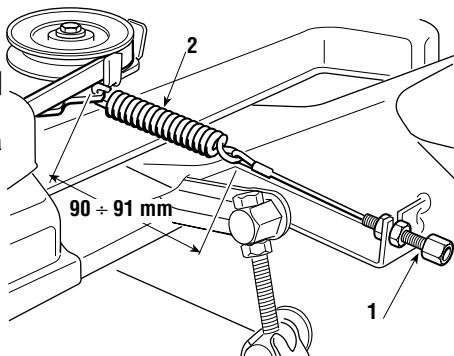
▼ HF2417◆●●

- Kytke terät moottorin käydessä.
- Sammuta moottori terien
- pyöriessä äläkä irrota terien vetoa.
- Käännä säätömutteria [1] kunnes
- jousi on oikean pituinen [2]
- (mitattuna jousen ulommasta
- päästä terien ollessa kytkettynä).
- Irrota veto teriltä moottori
- sammutettuna.



HF2620◆◆

- Käännä säätömutteri [1] kunnes jousi on oikean pituinen [2] (mitattuna jousen ulommasta päästä).

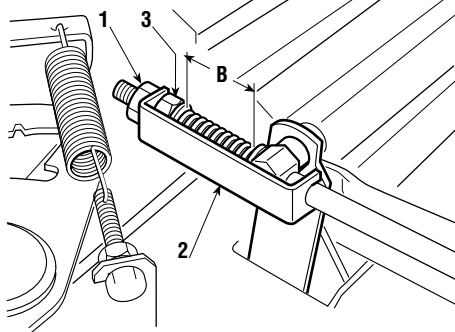
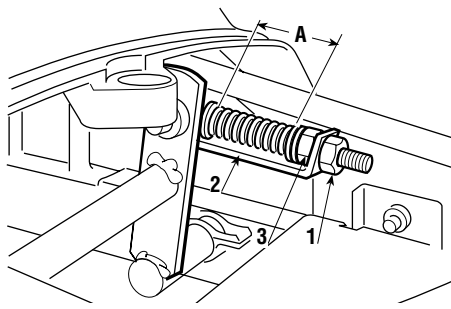


Jarrun säätö

Jos jarrutusmatka kasvaa liian suureksi, jarrua on säädettävä.

Pysäköintijarrun tulee olla kytkettynä jarrua säädettäessä. Avaa istuimen alapuolella sijaitseva tarkastusluukku päästäksesi suorittamaan säädön.

Löysennä mutteri [1] joka pitää tukirautaa [2] paikallaan. Säädä jousen pituutta mutteria [3] kääntämällä. Oikea pituus on:



HF2◆◆SBE

A = 47,5 – 49,5 mm

HF2◆◆HME HF2◆◆HTE

B = 45 – 47 mm

mitattuna päätylevyjen välistä. Kiristä mutteri [1] säädön jälkeen.

HUOMIO:

- Vältäaksesi jarrun ylikuormituksen älä kiristä jarrua liikaa.

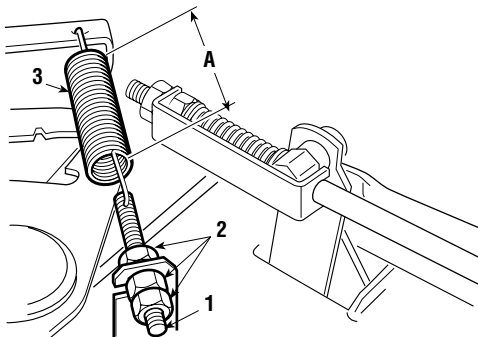
VAROITUS: Jos et saa jarrua toimimaan säätämällä, ota välittömästi yhteys valtuutettuun Honda -huoltoon. ÄLÄ TEE JARRUIHIN MITÄÄN MUITA KORJAUSTOITA.

Vetohihnan kireyden säätö

Jos huomaat eteenpäin vetävän voiman hiipuvan, syy on todennäköisesti liian löysässä vetohihnassa. Kiristä hihnan kireyttä säätelevää joustia.

Avaa istuimen alapuolella sijaitseva tarkastusluukku päästäksesi suorittamaan säädön.

Löysennä lukkomutterit [2] ja kiristä tai löysennä mutteria [1] säätääksesi jousen [3] pituutta "A" seuraavasti:



▶ **HF2...SBE**

A = 114 – 116 mm

▶ **HF2...HME** **HF2...HTE**

A = 109 – 111 mm

mitattuna jousen pään ulkopäästä. Kiristä mutterit [2] säädön jälkeen.

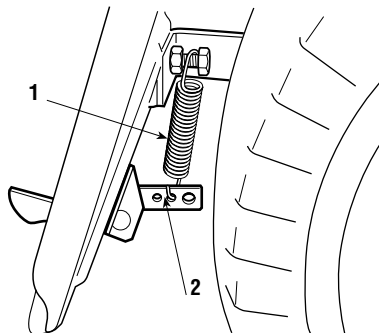
HUOMIO:

- Ole varovainen hihnan vaihdon jälkeen, koska uusi hihna saattaa aiheuttaa nykimistä liikkeellelähden yhteydessä.

Ruohonkerääjän lukitushakasen jousen säätö

Jos ruohonkerääjä ei pysy kunnolla paikoillaan vaan aukeilee ja hyppii ajettaessa epätasaisella maalla tai se on vaikea lukita paikalleen tyhjentämisen jälkeen on kiinnityshaan joustia [1] säädettävä.

Säädä joustia vaihtamalla sen kiinnityskohtaa [2].

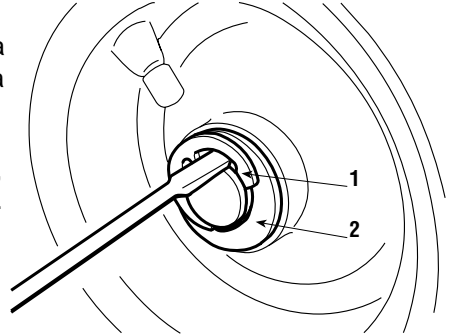


OSIEN IRROITUS JA VAIHTO

Pyörien irrotus ja kiinnitys

Pysäytä leikkuri tasaiselle maalle, nosta vaihdettavan renkaan puoli ilmaan ja aseta tuki rungon kantavan osan alle.

Renkaat on kiinnitetty lukkorengaalla [1], joka voidaan irrottaa esim. ruuvimeisselillä. Takarenkaat on kiinnitetty suoraan akseliin kiilalla.



HUOMIO:

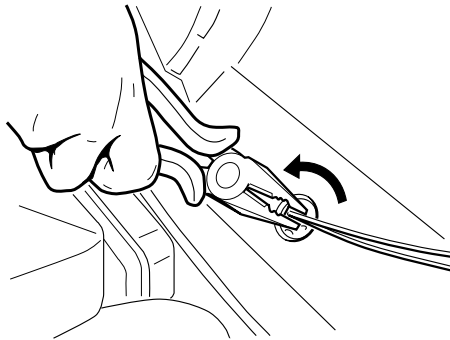
- *Vaihtaessasi toisen tai molemmat takarenkaat varmista, että niiden ulkohalkaisijat ovat samat. Renkaan vaihdon jälkeen tulee aina tarkastaa myös leikkuupöydän asento.*
- *Ennen renkaan asentamista takaisin akselille levitä akselin päähän vettä kestävää rasvaa. Asenna lukkorengas [1] ja aluslevy [2] huolellisesti paikalleen.*

Renkaiden vaihto ja korjaus

Renkaat ovat sisärenkaatonta tyyppiä, ja niinpä kaikkien reikien paikkaaminen tulee jättää rengasasiantuntijan huoleksi.

Polttimoiden vaihto (valollisissa malleissa)

Polttimoissa (18W) on pikaliittimet. Irrottaaksesi polttimon kannastaan käännä sitä vastapäivään käyttäen apuna pihtejä.



Sulakkeen vaihto

Leikkurin sulakkeiden tehtävät ovat seuraavat:

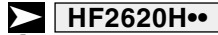
[1] 10 ampeeria (punainen)

Suojaa päävirtapiiriä ja piirikorttia;



● [2] 15 ampeeria (sininen)

suojaaa latausvirtapiiriä;



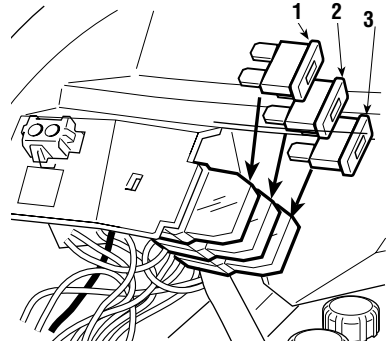
● [2] 25 ampeeria (valkoinen)

suojaaa latausvirtapiiriä;

● [3] 10 ampeeria (punainen)

suojaaa ruohonkerääjän kippimoottorin virtapiiriä.

- Jos sulake [1] palaa, moottori ja kaikki kojetaulun valot sammuvat;
- Jos mallissasi on akun varoitusvalo, se syttyy jos sulake [2] palaa;
- Sulakkeen [3] palaminen estää ruohonkerääjän kippimoottorin toiminnan.



HUOMIO:

- Korvaa palanut sulake aina uudella vastaavalla sulakkeella. Älä koskaan korvaa sulaketta toisenlaisella sulakkeella tai millään muulla osalla.

Jos sulake palaa toistuvasti etkä tiedä syytä, ota yhteys valtuutettuun Honda – huoltoon.

Hihnojen vaihto

Hihnojen vaihto tulee jättää valtuutetun Honda –huollon tehtäväksi, jotta uusi hihna tulisi asennettua ja säädettyä oikein.

HUOMIO:

- Vaihda hihna heti, kun siinä alkaa näkyä kulumisen merkkejä. KÄYTÄ AINOASTAAN ALKUPERÄISIÄ HONDA –VAIHTOHIHNOJA!

7. Vianetsintä

Ongelma	Todennäköinen syy	Ratkaisu
1. Kojetaulussa ei valoja, vaikka virta-avain on "ON" asennossa. Äänimerkkiä ei kuulu.	Sähköjärjestelmää suojaava järjestelmä on katkaissut virran. Syy on todennäköisesti jokin seuraavista: väärin/huonosti kytketty akku Täysin tyhjä akku tai liiaksi syöpyneet akun navat palanut sulake huono maadoitusliitäntä runkoon tai moottoriin	Käännä virta-avain "OFF" asentoon ja etsi vian syy: tarkasta kytkennät lataa akku vaihda sulake tarkasta mustien maadoitusjohtojen kytkennät
2. Kojetaulussa ei valoja, vaikka virta-avain on "ON" asennossa. Äänimerkki kuuluu (jatkuva).	Sähköjärjestelmää suojaava järjestelmä on katkaissut virran. Syy on todennäköisesti jokin seuraavista: Sähköjärjestelmän piirikortti märkä	Käännä virta-avain "OFF" asentoon ja etsi vian syy: kuivaa piirilevy haalealla ilmalla
3. Starttimoottori ei pyöri, vaikka virta-avain on "START" asennossa. Kojetaulun valot syttyvät.	akun varaus liian heikko starttimoottorin liitännät huonot jokin turvajärjestelmä estää käynnistyksen. Katso kohta "mahdollisia syitä turvalaitteiden laukeamiselle"	lataa akku tarkasta maadoituskytkennät irrota veto teriltä (jos ei auta, tarkasta ko. mikrokytkin) Aseta vaihteisto vapaalle
4. Starttimoottori pyörii, mutta moottori ei käynnisty	akun varaus liian heikko polttoaineen syötössä häiriö sytytysjärjestelmässä häiriö	lataa akku onko polttoainesäiliössä riittävästi polttoainetta? tarkasta polttoainesuodatin tarkasta polttoainehanan aukeaminen onko sytytystulpan hattu kunnolla kiinni Tarkasta sytytystulpan puhtaus ja kärkiväli

5.	Moottori käynnistyy tai käy huonosti	polttoaineen/ilman syöttöhäiriö	puhdistaa tai uusi ilmansuodatin tyhjennä kaasuttajan kohokammio tyhjennä polttoainesäiliö ja täytä puhtaalla uudella polttoaineella tarkasta polttoainesuodatin ja uusi tarvittaessa
6.	Moottorin teho ei riitä leikkauksen aikana	liian suuri nopeus leikattavan ruohon pituuteen ja kuntoon nähden	vähennä nopeutta ja/tai nosta leikkupöytää
7.	Moottori sammuu kun terät kytketään	jokin turvajärjestelmä sammuttaa moottorin	istu kunnolla kuljettajan istuimella (jos ei auta, tarkasta ko. mikrokytkin) tarkasta, että ruohonkerääjä tai kivisuoja on kunnolla paikoillaan (jos ei auta, tarkasta ko. mikrokytkin)
8.	Latauksen merkkivalo ei sammua hetken työskentelyn jälkeen	- latausteho ei ole riittävä	- tarkasta kytkennät
9.	Öljyn varoitusvalo syttyy moottorin käydessä	moottorin voitelu ei ole riittävä	Sammuta moottori välittömästi täytä öljytila vaihda öljynsuodatin jos ongelma ei poistu, ota yhteys valtuutettuun HONDA -huoltoon
10.	Moottori sammuu ja äänimerkki kuuluu	Sähköjärjestelmää suojaava järjestelmä on katkaissut virran. Syy on todennäköisesti jokin seuraavista: akun varaustila ei ole riittävä lataussäädin antaa liian suuren jännitteen akun kytkennät huonot moottori huonosti maadoitettu	Käännä virta-avain "STOP" asentoon ja etsi vian syy: tarkasta kytkennät lataa akku ota tarvittaessa yhteys Honda -huoltoon
11.	Moottori sammuu ja äänimerkkiä ei kuulu	akku irti moottori ei maadoitettu moottorissa vikaa	tarkasta kytkennät ota tarvittaessa yhteys Honda -huoltoon

12.	Terien merkkivalo sammuu pysäytettäessä terät (koskee käsikytkeäisiä malleja)	Terien ei sammuu	kerääntyneet ruohonjätteet estävät teräkytkimen ja vivun liikkeen ääriasentoon	avaa tarkastusluukku ja puhdista ruohonjätteet nivelestä.
13.	Terät eivät ala pyöriä (käsikytkeäiset mallit) (sähkömagneettiset kytkimet)	ala pyöriä (käsikytkeäiset mallit) (sähkömagneettiset kytkimet)	kytkinvaijeri venynyt tai hihna löystynyt/kulunut hihna löystynyt vikaa sähkömagneettisessa kytkimessä	säädä vaijeria. Ohjeet tämän käyttöohjekirjan kohdassa "Säädöt ja tarkastukset" säädä vaijeria. Ohjeet tämän käyttöohjekirjan kohdassa "Säädöt ja tarkastukset" ota tarvittaessa yhteys Honda –huoltoon.
14.	Epätasainen leikkuujälki ja/tai huono ruohon keräys	Epätasainen leikkuujälki ja/tai huono ruohon keräys	leikkuupöytä väärässä asennossa terät leikkaavat huonosti liian suuri nopeus leikattavan ruohon pituuteen ja kuntoon nähden ruohonkeruukanava tukkeutunut leikkuupöytä täynnä ruohonjätteitä	tarkasta renkaiden ilmanpaineet säädä leikkuupöydän asento oikeaksi. Ohjeet tämän käyttöohjekirjan kohdassa "Säädöt ja tarkastukset" tarkasta terien kiinnitys teroita tai vaihda terät tarkasta terien vetohihnan ja kytkinvaijerin kunto ja kireys (käsikytkeäiset) vähennä nopeutta ja/tai nosta leikkuupöytää anna ruohon kuivua irrota ruohonkerääjä ja avaa kanava puhdista/pese pöytä
15.	Leikkuri värähtelee epätavallisesti	Leikkuri värähtelee epätavallisesti	terien tasapaino huono terät löysällä pultteja tai muttereita löysällä	tasapainota tai vaihda terät tarkasta terien kiinnitys (muista kiristysuunnat) tarkasta kiristykset

16. Leikkuri ei liiku kytkinvipu asennossa "B" siirrä vipu asentoon "A" poljinta painettaessa (hydrostaattiset vaihteistot)

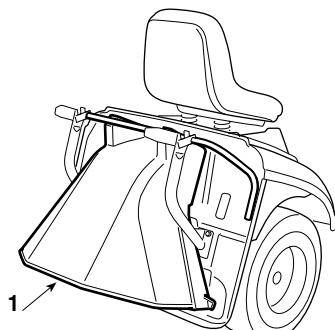
Ota aina yhteys valtuutettuun Honda –huoltoon jos ongelma ei poistu näillä toimenpiteillä.

⚠ VAROITUS: Älä ryhdy mihinkään sellaiseen huolto- tai korjaustyöhön, johon sinulla ei ole tarvittavia välineitä tai jonka suorittamisesta olet epävarma. Väärin suoritettavat huolto- ja korjaustoimenpiteet aiheuttavat takuun raukeamisen siltä osin sekä saattavat rajoittaa valmistajan vastuuta onnettomuustapauksissa.

8. Lisävarusteet

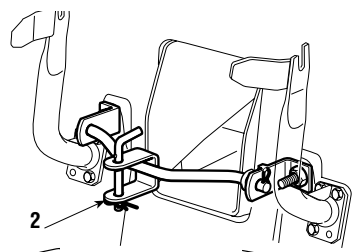
1.KIVISUOJA

Kivisuoja voidaan asentaa ruohonkerääjän tilalle silloin, kun ruohonjätteitä ei haluta kerätä talteen.



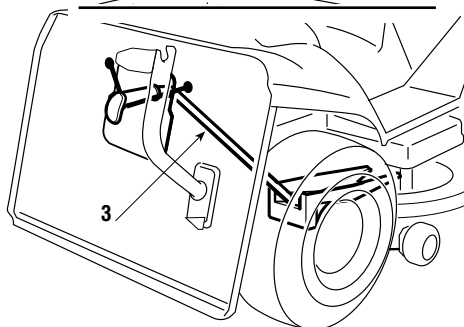
2.VETOKOUKKU

Voidaan käyttää pienen peräkärryn vetämiseen.



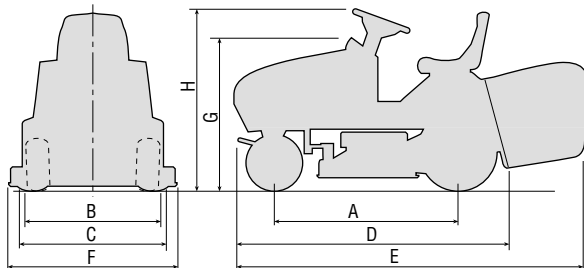
3.HIENONTAJA

Tämä lisävaruste on tarkoitettu ruohonjätteiden hienontamiseen ja nurmikolle levittämiseen talteen keräämisen sijasta.



9. Tekniset tiedot

Malli	HF2315S BE	HF2315H ME	HF2415S BE	HF2417H ME	HF2417H TE	HF2620H ME	HF2620H TE
Sähköjärjestelmä	12 V						
Akku	20 Ah						
Moottori	GCV520			GCV530		GCV 620	
Kierr/min	2800						
Eturenkaat	13 x 5.00 - 6			15 x 6.00 - 6			
Takarenkaat	18 x 8.50 - 8						
Eturenkaiden ilmanpaine	1,5 bar			1,0 bar			
Takarenkaiden ilmanpaine	1,2 bar						
Polttoainesäiliön tilavuus	6,2 litraa						
Paino	210 kg	213 kg	223 kg	228 kg	237 kg	245 kg	254 kg
Ajonopeudet/vaihte (km/h)							
"F"	-	0 - 8,2	-	0 - 8,2	0 - 8,2	0 - 8,2	0 - 8,2
1. vaihte	2,1	-	2,1	-	-	-	-
2. vaihte	3,5	-	3,5	-	-	-	-
3. vaihte	5,4	-	5,4	-	-	-	-
4. vaihte	6,0	-	6,0	-	-	-	-
5. vaihte	9,0	-	9,0	-	-	-	-
peruutus	2,6	0 - 4,2	2,6	0 - 4,2	0 - 4,2	0 - 4,2	0 - 4,2
Kääntöympyrä	1,8 m	1,8 m	1,8 m	1,8 m	1,8 m	1,6 m	1,6 m
leikkuukorkeus (mm)	30-80	30-80	30-90	30-90	30-90	30-90	30-90
leikkuuleveys (cm)	91	91	101	101	101	121	121
Ruohonkerääjän tilavuus (l)	280	280	330	330	330	360	360
2000/14/EC melutaso kuljettajan korvassa (dB)	85	85	84	84	84	90	90
Taattu melutaso (dB)	100	100	100	100	100	105	105
Keskikiihtyvyys istuimella, EN 1032 (m/s ²)	0,3	0,3	0,3	0,3	0,3	0,5	0,5
Keskikiihtyvyys ohjauspyörässä, EN 1032 (m/s ²)	2,0	2,0	2,0	2,0	2,0	7,0	7,0
Mitat (mm)							
A	1150	1150	1150	1150	1150	1150	1150
B	835	835	880	880	880	880	880
C	855	855	950	950	950	950	950
D	1790	1870	1790	1870	1870	1870	1870
E	2400	2480	2400	2480	2480	2480	2480
F	960	960	1050	1050	1050	1260	1260
G	980	980	990	990	990	990	990
H	1110	1110	1120	1120	1120	1120	1120



Hondan omistaja tiesitkö...



Tämä merkki takaa Sinulle palvelun, laadun ja takuun.
Valtuutetulta Honda-jälleenmyyjältäsi saat ainoastaan
alkuperäisvaraosia.

 **BRANDT**

OY BRANDT AB
Tuupakantie 7 B, 01740 VANTAA
Puh. (09) 895 501, Fax (09) 878 5276
www.brandt.fi

Tekninen puhelinneuvonta: 0600-18601 (hinta 2 euroa/min + ppm). Pidätämme oikeuden hinnanmuutokseen.