

**HONDA**

PENSASLEIKKURI HHH25D/HHH25S

**OMISTAJAN KÄSIKIRJA**

## SISÄLLYSLUETTELO

<i>Esipuhe</i>	2
<i>Turvaohjeita</i>	3
<i>Turvallisuustarrojen sijainti</i>	11
<i>Osien sijainti</i>	15
<i>Hallintalaitteet</i>	17
<i>Tarkastukset ennen käyttöä</i>	20
<i>Moottorin käynnistäminen</i>	29
<i>Leikkaaminen</i>	33
<i>Moottorin sammuttaminen</i>	37
<i>Huolto</i>	38
<i>Kuljetus ja varastointi</i>	54
<i>Vianetsintä</i>	56
<i>Tekniset tiedot</i>	57

# Esipuhe

Kiitos että valitsit Honda –pensastrimmerin.

Tässä käyttöohjeessa on kerrottu Honda HHH25D/HHH25S –pensastrimmerien käytöstä ja huollosta.

Honda Motor Co. Ltd varaa oikeuden muutoksiin ilman ennakoilmoitusta.

Mitään tämän ohjekirjan osaa ei saa kopioida ilman tekijän kirjallista lupaa.

Tämä ohjekirja kuuluu koneeseen, ja se on annettava uudelle omistajalle jos kone myydään.

Kiinnitä erityistä huomiota seuraavanlaisiin varoitusteksteihin:

**▲ VAROITUS:** Näiden ohjeiden laiminlyönnistä voi olla seurauksena vakava henkilövahinko tai vaaratilanne.

## **HUOMIO:**

- *Ohjeiden laiminlyönnistä voi olla seurauksena konerikko ja/tai henkilövahinko.*

HUOM: Hyödyllistä tietoa!

Jos sinulla on ongelmia tai kysymyksiä liittyen Honda- pensastrimmeriisi, älä epäröi ottaa yhteyttä jälleenmyyjääsi. Honda –pensastrimmerit on suunniteltu turvallisiksi ja käyttövarmoiksi, kunhan niitä käytetään oikein ja ohjeiden mukaan.

**▲ VAROITUS:** Pensastrimmerin käyttö edellyttää erityistä huolellisuutta oman ja muiden turvallisuuden varmistamiseksi. Lue tämä käyttöohje huolellisesti läpi ja varmistu, että ymmärrät ohjeet ja määräykset ennen pensastrimmerin käyttöä. Väärä käyttö voi johtaa konerikkoon tai vakavaan loukkaantumiseen.

Honda Motor Co., Ltd. 2003, ALL RIGHTS RESERVED

Useimmat tässä oppaassa esitetyt kuvat esittävät tyyppiä HHH25D (tyyppi 60E)

# Turvaohjeita

Varmistaaksesi oman ja muiden turvallisuuden, kiinnitä erityistä huomiota seuraaviin turvaohjeisiin:



Honda –pensasleikkuri on suunniteltu toimimaan oikein ja luotettavasti, kunhan sen käytöstä annettuja ohjeita noudatetaan. Lue käyttöohjekirja huolellisesti läpi ja varmistu, että ymmärrät siinä esitetyt ohjeet, määräykset ja varoitukset. Muutoin onnettomuus- tai laiteaurioriski kasvaa suureksi.



Pidä ihmiset ja lemmikit poissa pensasleikkurin käyttöalueelta.

Ehkäistäksesi ihmisiä tai eläimiä joutumasta kosketuksiin terän tai siitä lentävien roskien tms. kanssa, pidä ihmiset ja eläimet vähintään 4,5 metrin päässä leikkurista sen käydessä.



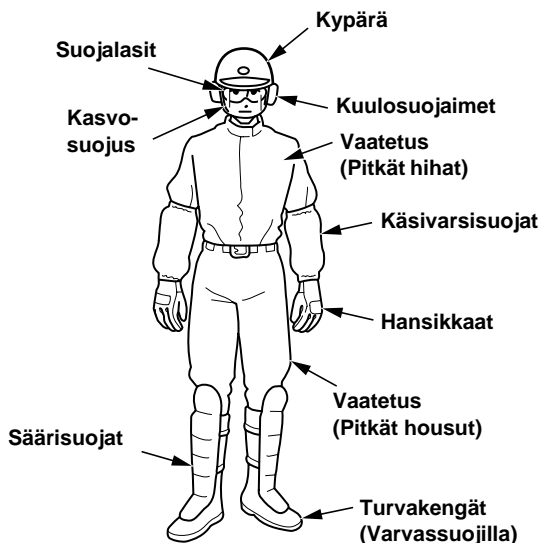
Käytä silmäsuojaimia, kypärää ja muita tarvittavia suojarusteita suojataksesi silmäsi ja kehosi terästä mahdollisesti lentäviltä roskilta tms.

## TURVALLINEN KÄYTTÖ

### Käyttäjän vastuu

- Käyttäessäsi pensasleikkuria käytä aina seuraavia suojarusteita:
  - Suojaava vaatetus. Pukeudu aisanmukaisesti pitkiin housuihin ja pitkähihaiseen paitaan/takkiin. Älä käytä löysiä vaatteita äläkä jätä nappeja/vetoketjuja auki. Käytä myös rannesuojia. Älä käytä vaatteita, joissa on irtonaisia nauhoja, pitsejä tai muita koristeita, tai löysiä kohtia. Älä käytä myöskään kaulaketjua tai kaulaliinaa. Edellämainitut voivat tarttua terään käytön aikana ja aiheuttaa loukkaantumisen. Jos sinulla on pitkät hiukset, kiinnitä ne ennen käyttöä.
  - Suojaruusteet:
    - Suojalasit. Käytä aina konetta käyttäessäsi suojalaseja tai muuta silmiä suojaavaa varustetta suojataksesi silmäsi terästä mahdollisesti lentäviltä roskilta tms.
    - Kypärä. Käytä aina kypärää suojataksesi pääsi lentäviltä ja putoavilta esineiltä.
    - Kasvosuojus. Suojaa aina kasvosi terän lennättämiltä roskilta yms.
    - Kuulonsuojaimet. Suojaa kuulosi joko kuulonsuojaimilla tai korvatulpilla.
    - Hansikkaat. Suojaa kätesi käyttämällä tukevia hansikkaita.
    - Turvakengät. Käytä aina tukevia kenkiä, joissa on pitävä pohja ja varvassuoja. Älä koskaan käytä leikkuria paljain jaloin tai avonaisissa/liukkaissa kengissä. Käytä myös säärisuoja.
    - Pölymaski. Jos kärsit pölyallergiasta tms. suosittelemme että käytät pölymaskia tai

muuta hengityksensuojainta. Näitä on saatavilla apteekista.



- Ennen jokaista käyttökertaa tarkasta leikkuri silmämääräisesti. Etsi tarkastuksessa erityisesti vaurioita ja/tai löystyneitä osia;
- Vältä leikkurin käyttöä yöllä tai huonolla säällä, koska huono näkyvyys lisää onnettomuusriskiä;
- Älä koskaan juokse käyttäessäsi leikkuri. Siirry aina varovasti kävelleen;
- Vältä käyttämästä leikkuria jyrkässä rinteessä. Horjahtaminen tai liukastuminen rinteessä voi aiheuttaa onnettomuuden;
- Älä koskaan käytä pensasleikkuria, jos siitä on irroitettu jokin osa tai varoitustarra.
- Älä asenna leikkuriin mitään siihen kuulumatonta tai sopimatonta osaa äläkä tee siihen omia muutoksia, sillä ne saattavat aiheuttaa konerikon ja/tai loukkaantumisen.

- Varmista ennen moottorin käynnistystä, ettei terä osu maahan tai mihinkään muuhun esineeseen tms.
- Käynnistä moottori aina ohjeiden mukaan ja varmista, etteivät kätesi, jalkasi tai mikään muu ruumiinosa ole lähellä terää.
- Käynnistä moottori aina tasaisella ja avoimella paikalla, jossa ei ole pitkää ruohoa tai mitään esineitä, joihin terä voisi osua.
- Älä paina leikkuria puuta tms. vasten. Säädä terän nopeus aina oikeaksi työhön nähden.
- Älä koskaan kuljeta leikkuria sen käydessä. Siirtääksesi leikkurin paikasta toiseen, sammuta moottori ja odota että terä pysähtyy. Peitä terä suojuksella aina ennen leikkurin kuljetusta.
- Moottori kuumenee leikkurin käydessä. Moottorin ollessa kuuma varo koskettamasta erityisesti äänenvaimentajaa välttääksesi palovamman. Kuljettaessasi leikkuria kantamalla, pidä se etäällä kehostasi.
- Pysäytä moottori ja varmista, että katkaisija on ”OFF” – asennossa seuraavissa tapauksissa:
  - Ennen mitään terälle tai sen lähistöllä suoritettavaa toimenpidettä;
  - Ennen leikkurin tarkastamista huoltamista tai puhdistamista;
  - Jos terä osuu johonkin kovaan esineeseen leikkaamisen aikana. Tarkasta terä ja korjaa mahdolliset vauriot ennen leikkaamisen jatkamista;
  - Jos leikkuri alkaa väristä epänormaalisti. Tarkasta leikkuri ja korjaa vika ennen leikkaamisen jatkamista;
  - Jättäessäsi leikkurin ilman vartiointia;
  - Polttoaineen lisäämisen ajaksi;
  - Jos ihminen tai eläin tulee liian lähelle leikkuualueetta;
  - Jos terä ei pysähdy, vaikka kaasuvipu on vapautettu. Tutki syy välittömästi ja korjaa ennen leikkaamisen jatkamista;
  - Jos leikkaamisen aikana vaijeri tms. kietoutuu terään. Poista vaijeri tms. moottori sammutettuna. Jos poistat vaijerin tms. moottorin käydessä, vaijerin vastuksen

poistuttua terä saattaa lähteä liikkeelle aiheuttaen loukkaantumisen;

- Ennen kuin lasket leikkurin maahan varmista, että terä pysähtyy. Huomaa, että terä liikkuu omalla painollaan vielä hetken kaasuvivun vapauttamisen jälkeenkkin.
- Varo leikkaamasta mitään kovaa, kuten vaijeria tai metallia. Se aiheuttaa konerikon ja/tai henkilövahingon. Jos terä koskettaa leikatessa kovaa esinettä, pysäytä moottori välittömästi ja tarkasta terä vaurioiden varalta. Jos terässä on jokin vaurio, kuten murtuma, vääntymä tai liian lämmön aiheuttama värivääritymä tai se on muutoin liian kulunut lopeta terän käyttö. Vaurioituneen terän käyttö voi johtaa onnettomuuteen palasten irrotessa terästä ja lentäessä ympäristöön.
- Leikkurissa on vikaa, jos terä jää pyörimään moottorin ollessa tyhjäkäynnillä. Sammuta moottori ja säädä tyhjäkäynti ennen leikkurin käytön jatkamista. Ota tarvittaessa yhteys valtuutettuun Honda –huoltoon.
- Huolehdi, että kaikki pultit, mutterit ja ruuvit ovat aina kunnolla kiristettyinä ja että leikkuri on turvallisessa käyttökunnossa. Säännölliset huollot ja tarkastukset ovat välttämättömiä leikkurin turvallisen käytön ja hyvän suorituskyvyn kannalta.
- Älä käytä leikkuria, jos jokin sen osa on vaurioitunut tai kulunut. Vaihda huonokuntoinen osa uuteen alkuperäiseen Honda –varaosaan ennen käytön jatkamista. Älä käytä muita kuin alkuperäisvaraosia, sillä leikkuriin sopimaton tai huonolaatuinen osa voi aiheuttaa laitevaurion ja/tai henkilövahingon.
- Käyttäessäsi leikkuria pidä siitä tiukasti kiinni molemmilla käsilläsi ja varmista, että leikkuri on täysin hallinnassasi koko ajan.
- Käytä leikkuria aina terä osoittaen pois päin itsestäsi. Älä koskaan tuo terää itseäsi kohti.
- Älä koskaan kurkota käyttäessäsi leikkuria. Huolehdi aina tasapainostasi ja vältä horjahtamista. Älä käytä leikkuria tikkailla, pöydällä tai muulla epävakaaalla alustalla seisten.



- Käyttäessäsi leikkuria sormissasi voi tuntua kipua tai kihelmöintiä tai ne voivat menettää väliaikaisesti väriä tai tuntoa. Nämä oireet johtuvat tutkimusten mukaan joko tärinästä ja/tai kylmästä. Tarkkoja syitä ei tunneta, mutta huomioi seuraavat asiat:
  - Käytä leikkuria vain rajoitettu aika päivästä. Rajoita myös muiden tärisevien koneiden käyttöä ja käsiesi altistumista kylmälle.
  - Pidä itsesi lämpimänä, erityisesti kätesi, ranteesi ja käsivartesi.
  - Pidä säännöllisesti taukoja työskentelyn aikana riittävän lyhyin aikaväleihin. Liikuta käsiäsi tauon aikana varmistaaksesi riittävän verenkierron käsissäsi. Älä tupakoi työskentelyn aikana tai tauoilla.
  - Jos käsissäsi on epämiellyttävä tunne joka ei poistu leikkaamisen loputtua tai jos niihin tulee kyhmyjä tms. ota viipymättä yhteys lääkäriin.
- Jatkuva käyttö voi aiheuttaa seuraavanlaisia oireita:
  - Vältä sellaista käyttöä, jossa ranteesi joutuvat taipumaan tai vääntymään.
  - Pidä riittävästi taukoja työskentelyn aikana, jotta toistuvien liikkeiden aiheuttamat haittavaikutukset minimoituisivat. Älä kiirehdi leikatessasi.
  - Jos kätesi ovat turtana tai niissä tuntuu tykytystä leikkaamisen loputtua, ota yhteys lääkäriin.

## **Lasten turvallisuus**

- Pidä lapset sisätiloissa ja valvonnan alla leikkaamisen aikana. Pienet lapset liikkuvat nopeasti ja voivat rynnätä yllättäen leikkurin tielle.
- Älä koskaan oletta, että lapset pysyvät siellä missä heidät viimeksi näit. Käännä leikkuri pois päin ja sammuta moottori heti jos lapsi lähestyy leikkuualueetta.
- Älä koskaan anna lapsen käyttää leikkuria, edes aikuisen valvomana.

## **Lentävien esineiden aiheuttama vaara**

Terän osuessa irtonaisiin esineisiin esineet saattavat lähteä lentoon suurella nopeudella. Lentävät esineet voivat aiheuttaa loukkaantumisen.

- Tarkasta leikattava alue ja poista sieltä kaikki sinne kuulumaton, kuten vaijerit, roskat, lasinpalaset tms. joita leikkuri voisi lennättää leikkaamisen aikana.

## **Palo- ja palovammavaara**

Polttoaine on erittäin herkästi syttyvää. Myös polttoainehöyry voi syttyä räjähdysmäisesti. Ole erittäin varovainen käsitellessäsi polttoainetta. Säilytä polttoaine aina lasten ulottumattomissa.

- Säilytä polttoainetta vain tähän tarkoitukseen tarkoitetuissa astioissa.
- Täytä polttoainesäiliö aina ulkotiloissa, äläkä koskaan tupakoi käsitellessäsi polttoainetta.
- Lisää polttoainetta ennen moottorin käynnistämistä. Älä koskaan avaa polttoainesäiliön korkkia moottorin käydessä tai ollessa kuuma.
- Jos polttoainetta läikkyi yli, älä käynnistä moottoria vaan siirrä leikkuri pois alueelta, johon polttoainetta läikkyi ja vältä kaikkea sellaista, joka voisi sytyttää maassa tai leikkurin päällä olevan polttoaineen. Odota kunnes polttoaine on haihtunut ja käynnistä moottori vasta sitten.
- Huolehdi, että sekä polttoainesäiliön että polttoaineen säilytysastian korkit tulevat kunnolla kiinni.
- Käynnistä kone aina vähintään 3 metrin päässä tankkauspaikalta.
- Älä säilytä leikkuria, jossa on polttoainetta, sellaisissa paikoissa, joissa polttoaineen höyryt voisivat päästä kosketuksiin tulen, korkean lämpötilan tai kipinöiden kanssa.
- Anna moottorin jäähtyä kunnolla ennen koneen sulkemista varastoon.
- Vähentääksesi tulipaloriskiä pidä leikkuri, erityisesti pakoputki ja moottori, puhtaana kasvinjätteistä ja rasvasta tms. Älä koskaan säilytä kasvijätteitä sisätiloissa.

- Jos polttoainesäiliö on jostakin syystä tyhjennettävä, tulee tämä tehdä ulkotiloissa moottorin ollessa kylmä.

## **Hiilimonoksidi (häkä) myrkytyksen vaara**

Pakokaasu sisältää myrkyllistä hiilimonoksidia, joka on tuoksuton ja väritön kaasu eikä sitä voi havaita millään aistilla. Pakokaasun hengittäminen voi johtaa kuolemaan.

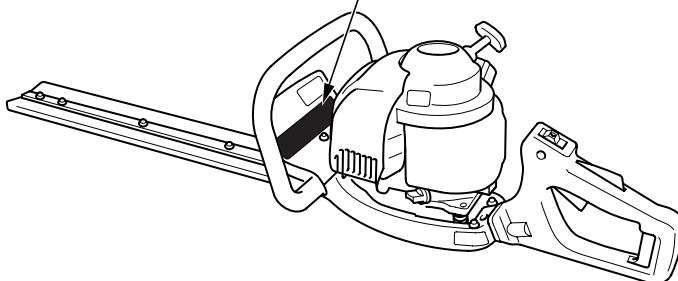
- Jos käytät leikkuria tilassa, joka on edes osittain suljettu, pakokaasu voi kerääntyä alueelle ja voit joutua hengittämään sitä liian suurina annoksina. Huolehdi aina riittävästä tuuletuksesta.
- Vaihda viallinen pakoputki uuteen.
- Älä käytä leikkuria suljetussa tilassa, johon pakokaasu ja myrkyllinen hiilimonoksidi voi kerääntyä.

## Turvallisuustarrojen sijainti

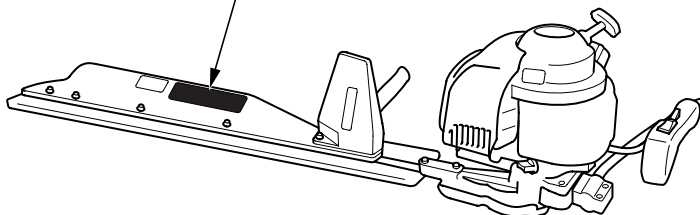
Käytä pensasleikkuriasi aina varoen ja turvaohjeita noudattaen. Leikkuriin on kiinnitetty turvallisuudesta muistuttavia tarroja muistuttamaan käyttäjää turvallisuusmääräyksistä. Seuraavassa on kerrottu niiden sisältämistä varoituksista.

Nämä tarrat ovat kiinteä osa leikkuria, eikä niitä saa poistaa. Jos joku tarroista pääsee syystä tai toisesta lukukelvottomaksi, ota yhteys Honda –jälleenmyyjään sen uusimiseksi.

**HHH25D:**  
<60E, 60AU, 75E, 75AU type>

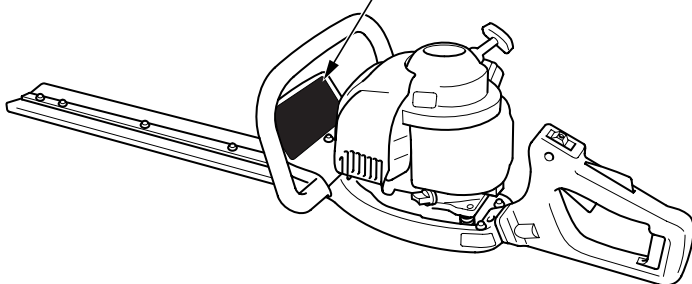


**HHH25S:**  
<75E, 75AU type>



## HHH25D: <60C, 75C type>

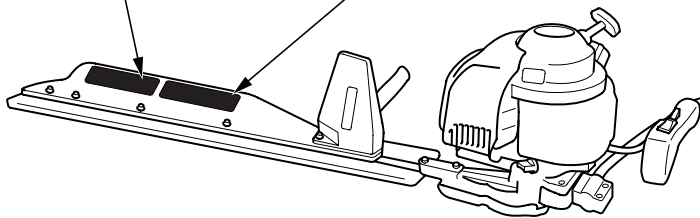
<p><b>⚠ WARNING</b></p> <p><b>CONTACT WITH MOVING BLADES CAN CAUSE SERIOUS INJURY.</b></p> <ul style="list-style-type: none"> <li>Keep away from moving blades.</li> <li>After shutting engine off, wait until blades stop moving before servicing.</li> <li>Follow all instructions in owner's manual.</li> </ul>	<p><b>⚠ WARNING</b></p> <p><b>OBJECTS THROWN BY MOVING BLADES CAN CAUSE SERIOUS INJURY.</b></p> <ul style="list-style-type: none"> <li>Always wear eye protection, hearing protection and protective clothing.</li> <li>Keep bystanders 15 feet (4.5m) away.</li> <li>Follow all instructions in owner's manual.</li> </ul>
*	
<p><b>⚠ ATTENTION</b></p> <p><b>UN CONTACT AVEC DES LAMES EN MOUVEMENT PEUT CREER DES BLESSURES GRAVES.</b></p> <ul style="list-style-type: none"> <li>Ne vous éloignez des lames en mouvement.</li> <li>Après l'arrêt du moteur, attendez l'arrêt complet des lames avant toutes interventions d'entretien.</li> <li>Suivez toutes les instructions du manuel de l'utilisateur.</li> </ul>	<p><b>⚠ ATTENTION</b></p> <p><b>LES OBJETS PROJÉTÉS PAR DES LAMES EN MOUVEMENT PEUVENT CREER DES BLESSURES GRAVES.</b></p> <ul style="list-style-type: none"> <li>Toujours porter des lunettes de sécurité, des protections acoustiques (si ça casse anti-bruit) et des habits de protection.</li> <li>Éloigner toute personne et animal domestique de 4,5 mètres au minimum autour l'utilisateur de la machine.</li> <li>Suivez toutes les instructions du manuel de l'utilisateur.</li> </ul>



## HHH25S: <75C type>

<p><b>⚠ WARNING</b></p> <p><b>CONTACT WITH MOVING BLADES CAN CAUSE SERIOUS INJURY.</b></p>	<p><b>CONTACT WITH MOVING BLADES CAN CAUSE SERIOUS INJURY.</b></p> <ul style="list-style-type: none"> <li>Keep away from moving blades.</li> <li>After shutting engine off, wait until blades stop moving before servicing.</li> <li>Follow all instructions in owner's manual.</li> </ul>
*	
<p><b>⚠ ATTENTION</b></p> <p><b>UN CONTACT AVEC DES LAMES EN MOUVEMENT PEUT CREER DES BLESSURES GRAVES.</b></p>	<p><b>UN CONTACT AVEC DES LAMES EN MOUVEMENT PEUT CREER DES BLESSURES GRAVES.</b></p> <ul style="list-style-type: none"> <li>Se tenir éloigné des lames en mouvement.</li> <li>Après l'arrêt du moteur, attendre l'arrêt complet des lames avant toutes interventions d'entretien.</li> <li>Suivre toutes les instructions du manuel de l'utilisateur.</li> </ul>

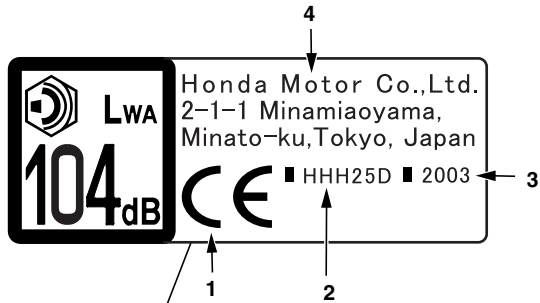
<p><b>⚠ WARNING</b></p> <p><b>OBJECTS THROWN BY MOVING BLADES CAN CAUSE SERIOUS INJURY.</b></p>	<p><b>OBJECTS THROWN BY MOVING BLADES CAN CAUSE SERIOUS INJURY.</b></p> <ul style="list-style-type: none"> <li>Always wear eye protection, hearing protection and protective clothing.</li> <li>Keep bystanders 15 feet (4.5m) away.</li> <li>Follow all instructions in owner's manual.</li> </ul>
*	
<p><b>⚠ ATTENTION</b></p> <p><b>LES OBJETS PROJÉTÉS PAR DES LAMES EN MOUVEMENT PEUVENT CREER DES BLESSURES GRAVES.</b></p>	<p><b>LES OBJETS PROJÉTÉS PAR DES LAMES EN MOUVEMENT PEUVENT CREER DES BLESSURES GRAVES.</b></p> <ul style="list-style-type: none"> <li>Toujours porter des lunettes de sécurité, des protections acoustiques (si ça casse anti-bruit) et des habits de protection.</li> <li>Éloigner toute personne et animal domestique de 4,5 mètres au minimum durant l'utilisation de la machine.</li> <li>Suivre toutes les instructions du manuel de l'utilisateur.</li> </ul>



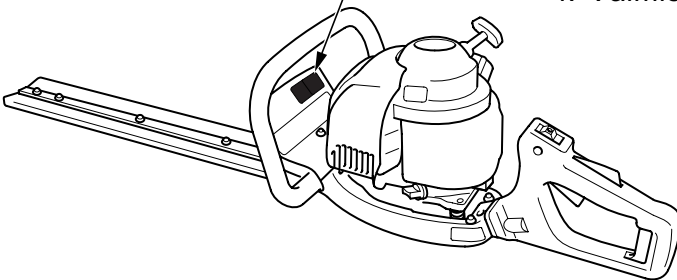
## CE –merkinnän sijainti

HHH25D:

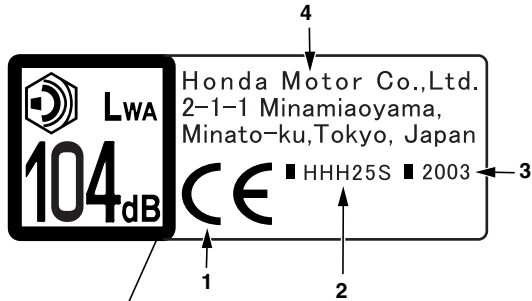
<60E, 60AU, 75E, 75AU type>



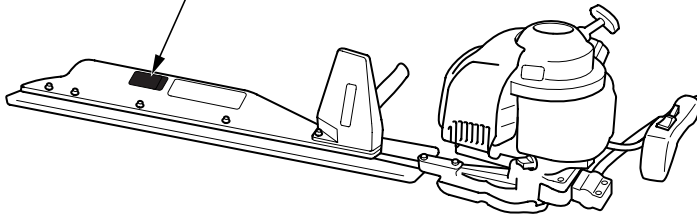
1. Yhtenevyysmerkintä direktiivin 89/392/EEC (muokattu) kanssa
2. Tyyppi
3. Valmistusvuosi
4. Valmistajan nimi ja osoite



**HHH25S:**  
**<75E, 75AU type>**

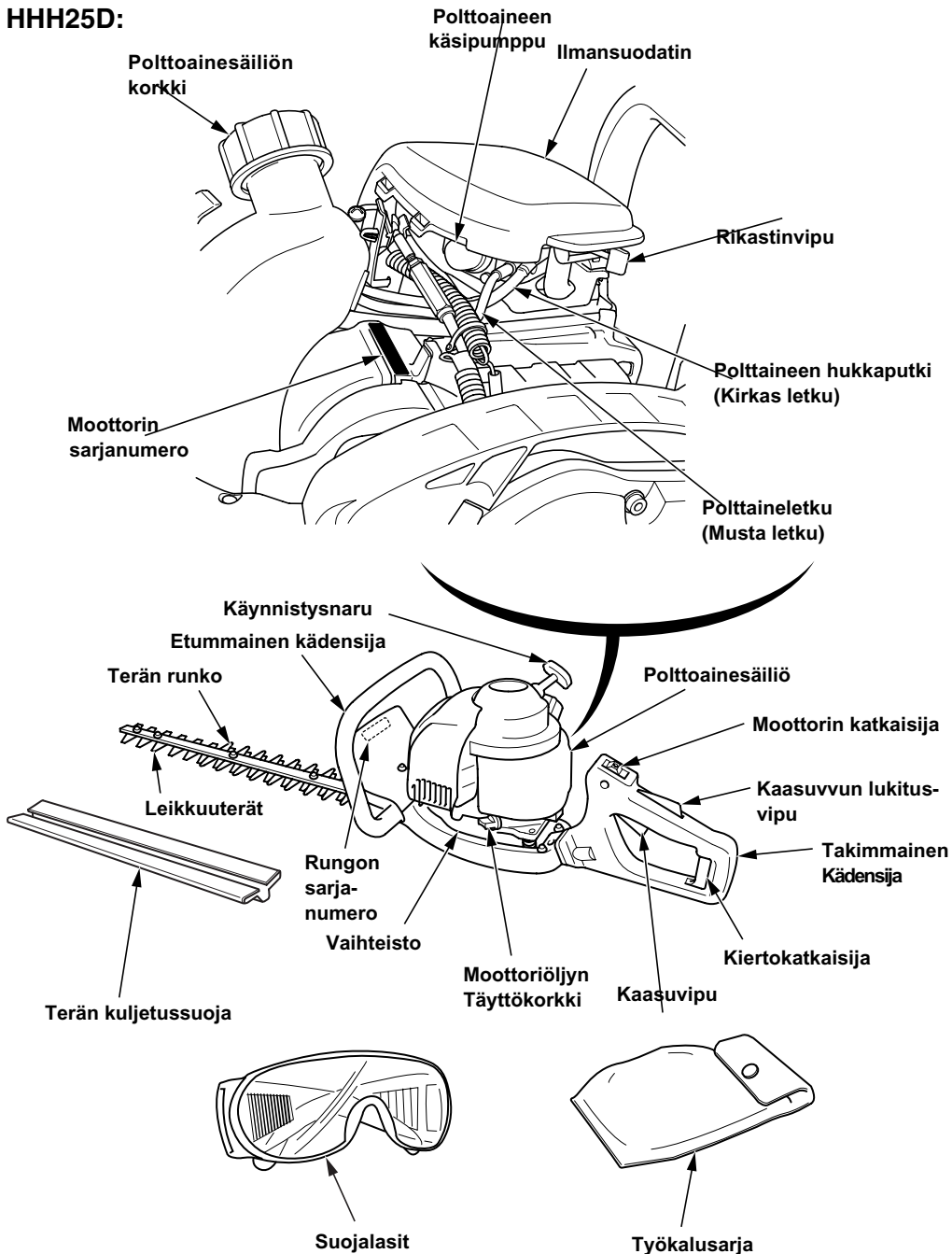


1. Yhteneväisyysmerkintä muokatun 89/392/EEC direktiivin kanssa.
2. Tyyppi
3. Valmistusvuosi
4. Valmistajan nimi ja osoite



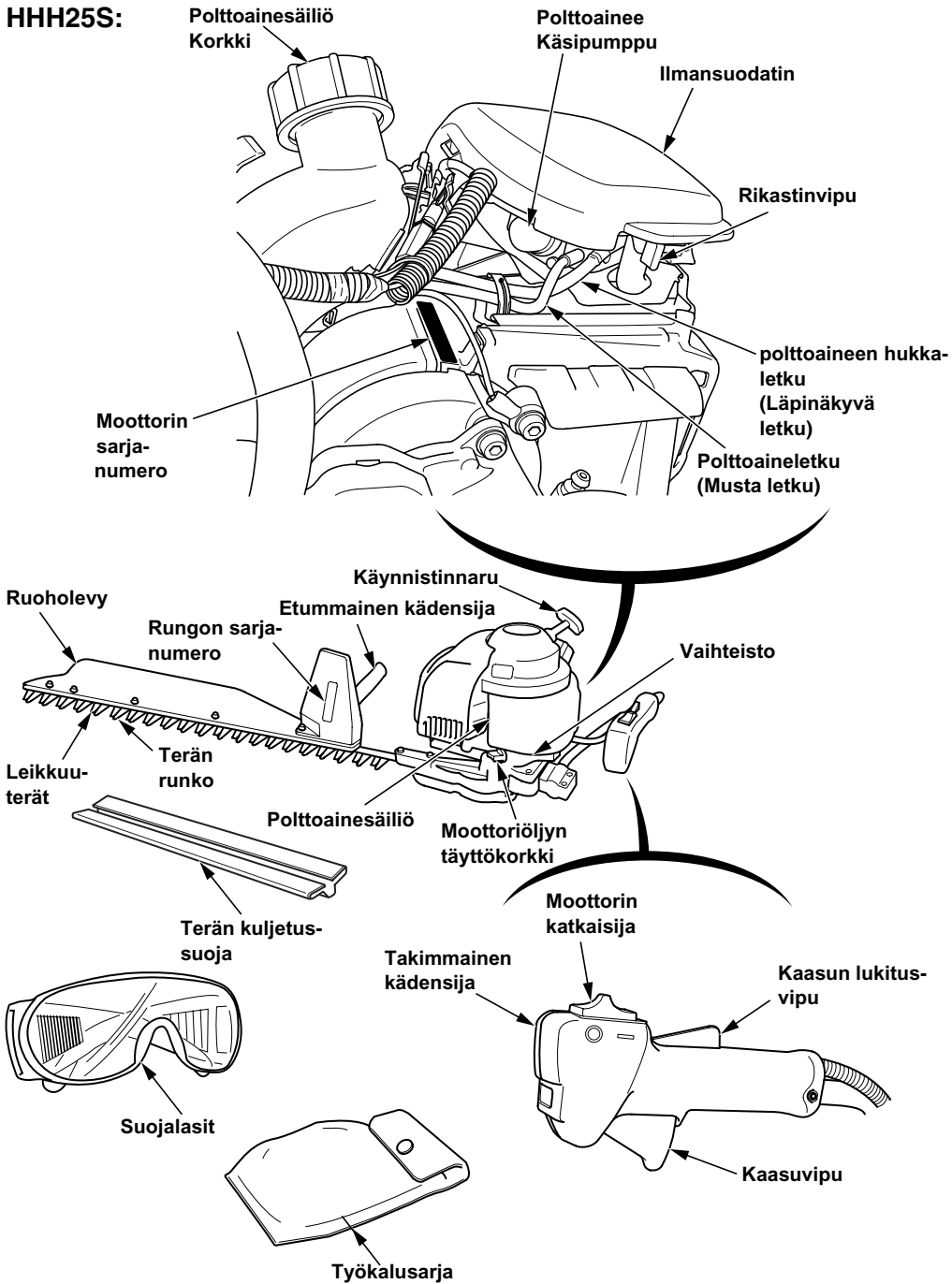
# Osien sijainti

HHH25D:





HHH25S:



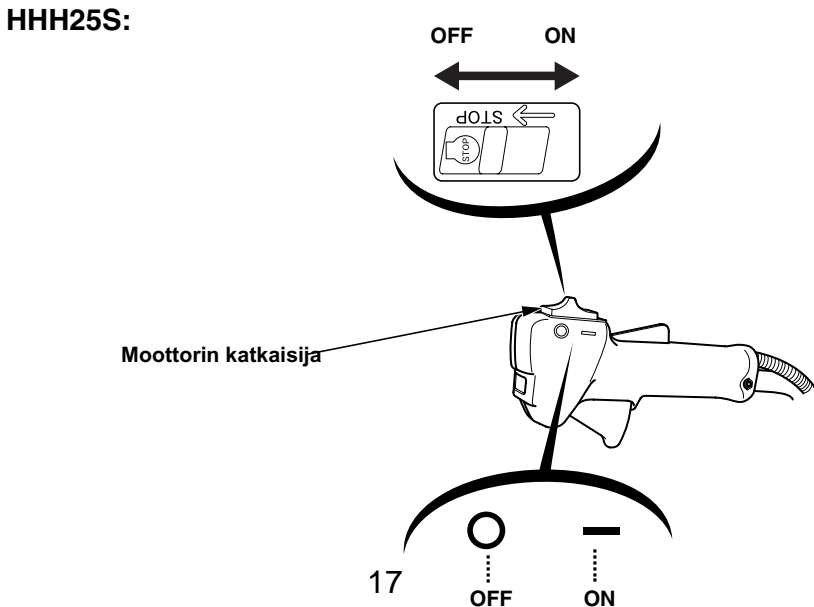
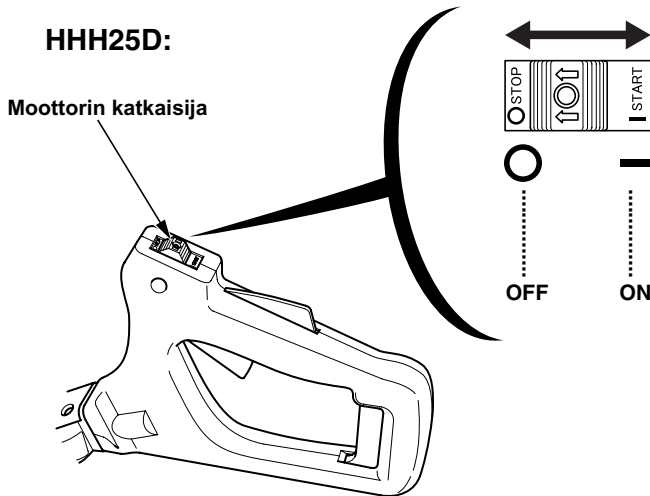
# Hallintalaitteet

## 1. Moottorin katkaisija

Moottorin katkaisija kytkee moottorin sytytysjärjestelmän päälle ja pois.

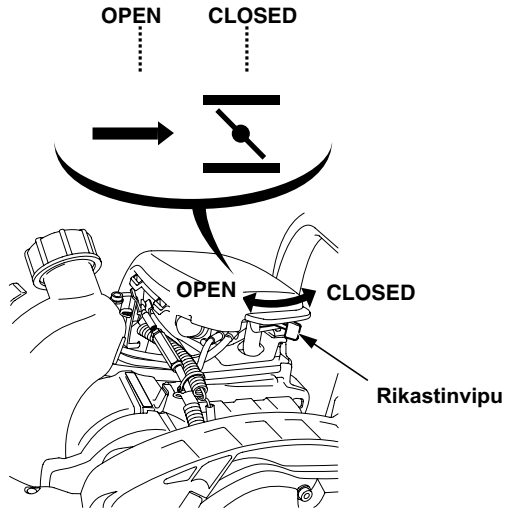
Moottorin katkaisijan on oltava "ON" asennossa jotta moottori voidaan käynnistää.

Katkaisijan kääntäminen "OFF" asentoon sammuttaa moottorin.



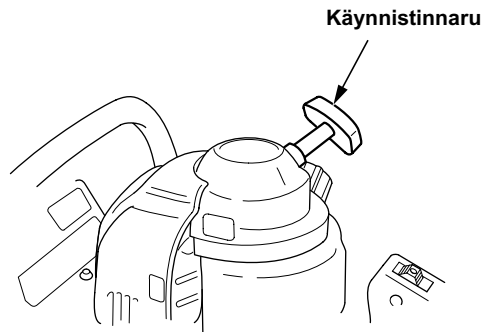
## 2. Rikastinvipu

Rikastinvipu avaa ja sulkee kaasuttajan rikastinventtiilin. Kun rikastinventtiili on "CLOSED" asennossa, moottori saa rikkaampaa polttoaineseosta joka helpottaa kylmäkäynnistystä. Rikastinventtiilin ollessa "OPEN" asennossa moottori saa oikeanlaista polttoaineseosta käydäkseen lämpimänä.



## 3. Käynnistinnaru

Käynnistinnarun vetäminen pyörittää käynnistinlaitetta ja käynnistää moottorin.



## 4. Kaasuvipu

Kaasuvivulla säädetään moottorin käyntinopeutta.

Kaasuvivun painaminen ja vapauttaminen muuttaa moottorin käyntinopeutta alla olevan kuvan mukaisesti.

**HUOM!** Kaasuvivun lukitusvipu on painettava pohjaan ennen kuin kaasuvipua voidaan käyttää.

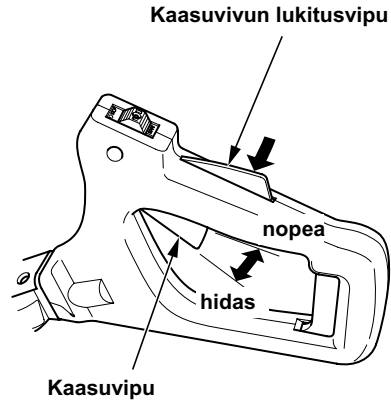
Kaasuvipua painamalla moottorin käynti nopeutuu ja terät alkavat liikkua. Paina kaasuvipua lisää saavuttaaksesi oikean käyttönopeuden.

Vapauttamalla kaasuvipu moottorin käynti hidastuu ja terät pysähtyvät. Terät kuitenkin liikkuvat omalla painollaan vielä hetken kaasuvivun vapauttamisen jälkeen.

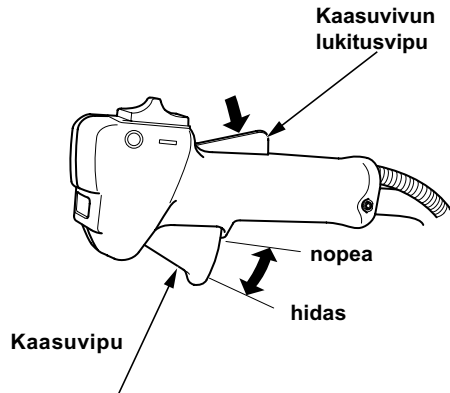
### **Kaasuvivun lukitusvipu**

Lukitusvivun painaminen mahdollistaa kaasuvivun painamisen. Kaasuvipua ei voida käyttää, ellei lukitusvipua paineta ensin kokonaan sisään.

### **HHH25D:**



### **HHH25S:**



# Tarkastukset ennen käyttöä

Varmistaaksesi koneen turvallisuuden käytön aikana, tee aina seuraavat tarkastukset ennen leikkaamisen aloittamista:

**▲ VAROITUS:** Suorita tarkastukset tukevalla ja tasaisella paikalla moottori sammutettuna ja sytytystulpan hattu irrotettuna sytytystulpasta.

## 1. Moottoriöljyn määrän tarkastus

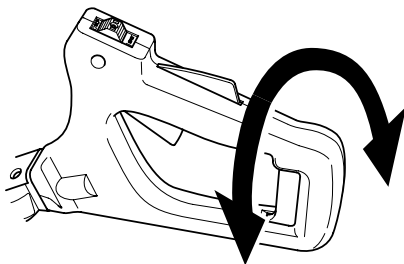
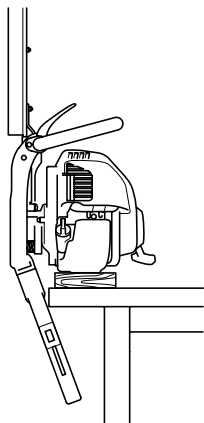
### **HUOMIO:**

- *Moottorin käynnistäminen liian vähäisellä öljymäärällä voi johtaa vakavaan moottorivaurioon.*

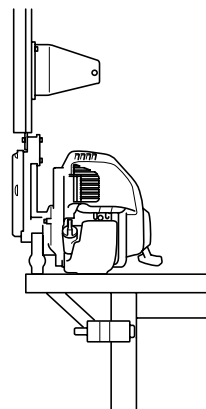
1. Aseta terän suojus paikalleen ja aseta leikkuri pystyasentoon tasaiselle, tukevalle pöydälle ja pidä kiinni terästä.

HHH25D: Ota kiinni kiertokatkaisijasta ja käännä kädensijaa 90° myötä- tai vastapäivään. Aseta leikkuri tasaiselle alustalle ja irrota öljyn täyttökorkki

**HHH25D:**



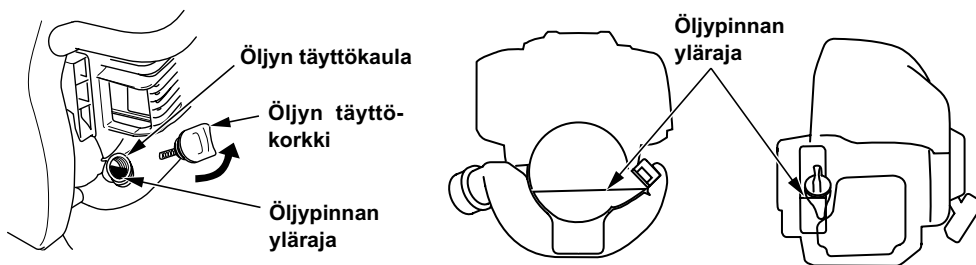
**HHH25S:**



2. Tarkasta öljypinta: pinnan tulisi olla täyttönokan reunan tasalla. Tarkasta samalla, ettei moottoriöljy ole likaista tai muuten huonoksi mennyttä.
3. Jos öljypinta on liian alhaalla, täytä säiliö suositusten mukaisella öljyllä.  
Jos öljy on huonokuntoista, vaihda se kokonaan uuteen jäljempänä annettujen ohjeiden mukaan.
4. Kiinnitä öljyntäyttökorkki paikalleen.

Tarkasta öljypinta aina 10 tunnin käytön jälkeen. Täytä öljysäiliö tarvittaessa.

### MOOTTORIÖLJYN TILAVUUS: 0,08 litraa



Käytä Honda 4-tahtiöljyä tai muuta vastaavaa puhdistavaa hyvälaatuista moottoriöljyä, joka täyttää API SG tai SF –laatuvaatimukset. Laatuluokkamerkintä löytyy öljypurkin kyljestä, jos öljy täyttää vaatimukset.

Käytä SAE 10W30 viskositeettiluokan öljyä.

#### **HUOMIO:**

- *Ei-puhdistavan tai 2-tahtiöljyn käyttö lyhentää huomattavasti moottorin käyttöikä.*

Moottorille suositeltu käyttölämpötila on -5° - 40° C.

## 2. Tarkasta polttoaineen määrä

Käytä normaalia moottoribensiiniä (lyijyttömän bensiinin käyttöä suositellaan pakokaasupäästöjen vähentämiseksi). Sopivaa bensiiniä on esimerkiksi 95E.

Älä koskaan käytä öljyn ja polttoaineen sekoitusta tai likaista bensiiniä. Vältä lian, pölyn tai veden joutumista polttoaineen sekaan.

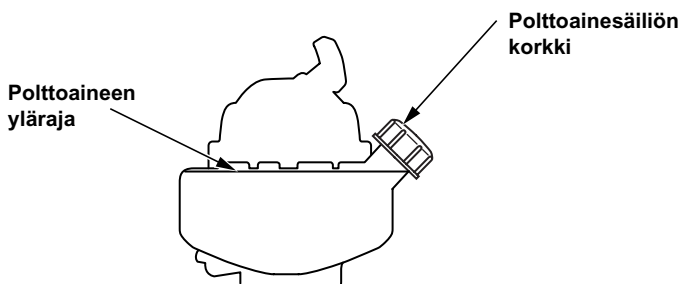
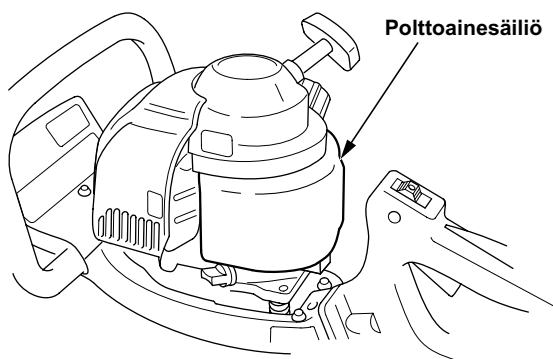
### **▲ VAROITUS:**

- Polttoaine on erittäin herkästi syttyvää ja tietyissä olosuhteissa räjähtävää;
- Täytä polttoainesäiliö aina alueella, jossa on hyvä ilmanvaihto ja moottori pysäytettynä. Älä tupakoi tai päästä mitään lämpö- tai kipinälähteitä alueelle, jossa polttoainetta säilytetään tai käsitellään.
- Älä täytä polttoainesäiliötä liian täyteen (täyttökaulassa ei saa olla polttoainetta). Sulje polttoainesäiliön korkki huolellisesti täytön jälkeen.
- Älä läikytä polttoainetta täytön yhteydessä. Läikkynyt polttoaine tai sen höyryt voivat syttyä tuleen. Jos polttoainetta löikkyä, varmistu että se on haihtunut ennen moottorin käynnistämistä.
- Vältä pitkäaikaista tai toistuvaa ihokosketusta polttoaineen kanssa ja/tai polttoainehöyryjen hengittämistä. **PIDÄ POLTTOAINE AINA LASTEN ULOTTUMATTOMISSA!**

### **HUOMIO:**

- *Bensiinin korvikkeiden käyttöä ei suositella. Ne voivat vahingoittaa polttoainejärjestelmää.*

1. Aseta leikkuri vaakatasoon ja tarkasta tankin ulkopuolelta polttoainepinnan taso.
2. Jos polttoaineen pinta on alhainen, täytä polttoainetankki polttoaineen maksimimäärään saakka. Irrota polttoainesäiliön korkki varovasti, jotta tankkiin kerääntynyt ylipaineinen ilma pääsee ulos. Jos korkki avataan liian nopeasti, tankissa oleva polttoaine voi läikkyä yli.





## **Alkoholia sisältävät bensiinit**

Jos käytät alkoholia sisältävää bensiiniä, varmistu että sen oktaaniluku on vähintään sama kuin Hondan suositus. Alkoholia sisältäviä bensiinejä on kahdenlaisia: Toinen sisältää etanolia (etyylialkoholia) ja toinen metanolia (metyylialkoholia tai puualkoholia). Älä koskaan käytä bensiiniä, joka sisältää yli 10% etanolia. Älä käytä metanolipitoista bensiiniä, jos se ei sisällä metanolin vaatimia korroosionestoaineita ja lisäaineita. Älä koskaan käytä bensiiniä, joka sisältää yli 5% metanolia, vaikka se sisältäisikin em. lisäaineita.

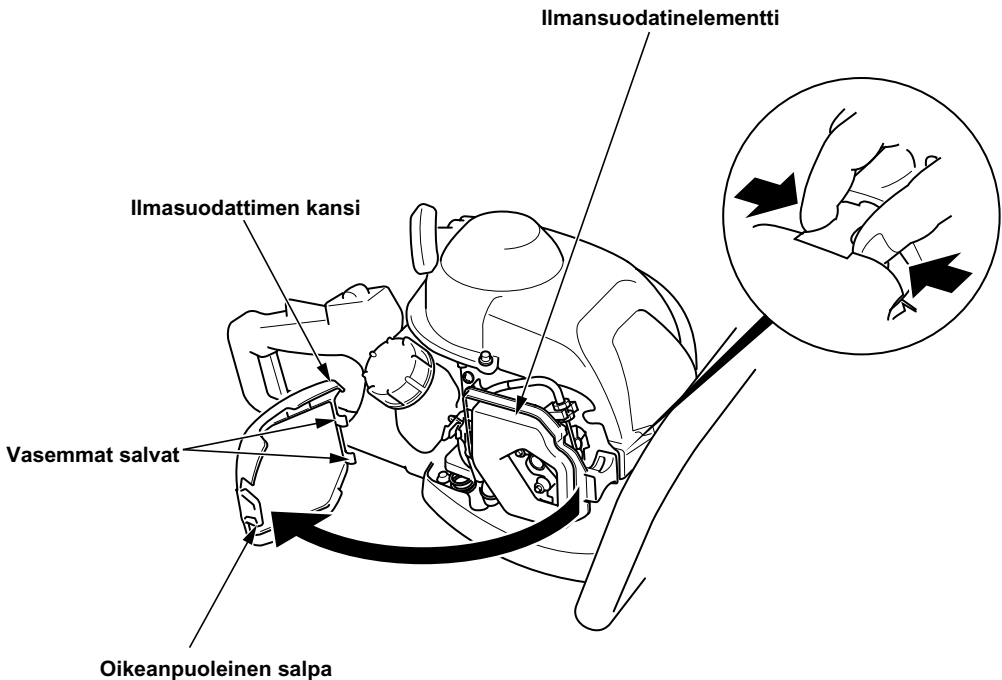
### HUOM:

- Takuu ei kata vääränlaisen polttoaineen käytöstä aiheutuneita vaurioita. Honda ei suosittele metanolipitoisten polttoaineiden käyttöä koska niiden soveltuvuudesta ei ole vielä tarpeeksi tietoa.
- Jos ostat polttoainetta, josta et tiedä sisältääkö se alkoholia vai ei, varmistu polttoaineen koostumuksesta ennen käyttöä. Jos huomaat koneen käynnissä oireita käyttäessäsi tuntematonta polttoainetta, vaihda polttoaine sellaiseen josta tiedät ettei se sisällä alkoholia.

### 3. Tarkasta ilmansuodatinelementti

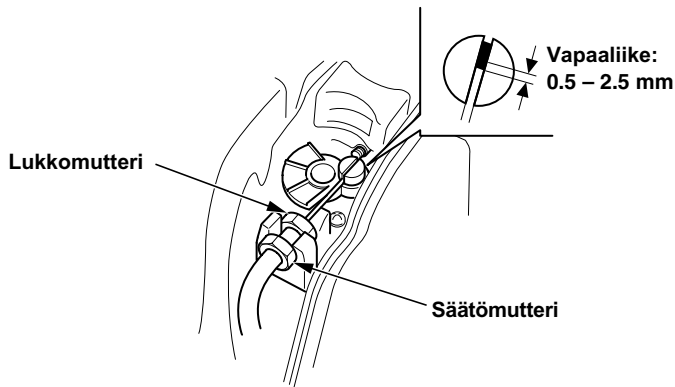
#### **HUOMIO:**

- *Älä koskaan käytä moottoria ilman ilmansuodatinta. Tämä johtaa moottorin nopeaan kulumiseen.*
1. Käännä rikastinvipu "CLOSED" asentoon (katso sivu 18).
  2. Irrota ilmansuodattimen kansi irrottamalla salpa ilmansuodatinkotelon oikealta puolelta ja molemmat salvat vasemmalta puolelta.
  3. Tarkasta onko ilmansuodatinelementti likainen tai tukkeutunut.  
Jos elementti on likainen, puhdista se myöhemmin tässä kirjassa annettujen ohjeiden mukaisesti.
  4. Kiinnitä ilmansuodatinelementti takaisin paikoilleen.
  5. Asenna ilmansuodattimen kansi paikoilleen kiinnittämällä ensin vasemman puoleiset salvat ja sitten oikean puoleinen salpa.



#### 4. Tarkasta kaasuvaijerin vapaaliike

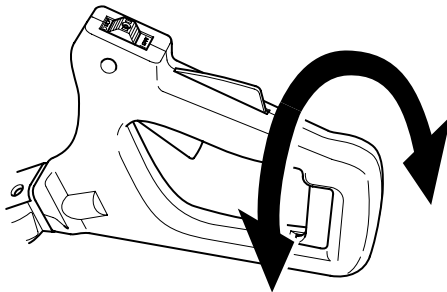
- Tarkasta kaasuvaijerin vapaaliike vaijerin päästä painamalla ja vapauttamalla kaasuvipua. Vapaaliikkeen pitäisi olla 0,5 – 2,5 mm kaasuvaijerin päässä.



- Tarkasta samalla kaasuvivun liike. Liikkeen tulisi olla tasaista ja vivun tulee palautua vapautettaessa aina tyhjäkäyntiasentoon.

#### 5. Tarkasta takimmainen kädensija

- Tarkasta, että kädensija kääntyy ilman pykälää tms. kun kääntökatkaisija on painettuna.
- Tarkasta myös, että kädensija lukittuu keskelle, oikealle ja vasemmalle kun lukituskatkaisija vapautetaan.



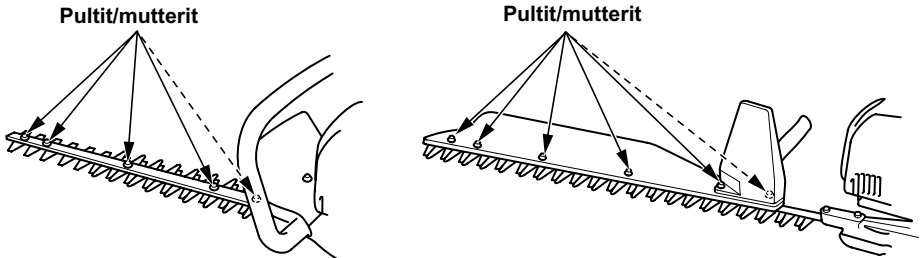
## 6. Leikkuuterän tarkastus

### **VAROITUS:**

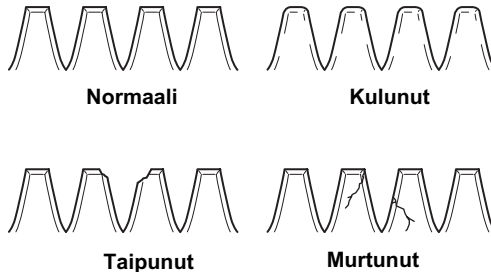
Turvallisuuden takaamiseksi tarkasta terä vaurioiden varalta ja tarkasta samalla pulttien ja muttereiden kireys ennen leikkaamisen aloittamista. Leikkurin käyttö murtuneella, kuluneella tai muuten vaurioituneella terällä voi johtaa laitevaurioon tai henkilövahinkoon. Kulunut, murtunut tai vaurioitunut terä voi hajota kesken leikkaamisen ja palaset voivat osua leikkaajaan tai sivullisiin aiheuttaen onnettomuuden.

### **HUOMIO:**

- *Suojaa kätesi paksuilla hansikkailla käsitellessäsi terää.*
1. Varmista, että moottorin katkaisija on "OFF" asennossa.
  2. Poista terän suojus jos se on terän päällä.
  3. Tarkasta pultit ja mutterit. Kiristä kaikki löysällä olevat pultit ja mutterit. Jos et ole varma lopputuloksesta, ota yhteys Honda –huoltoon.

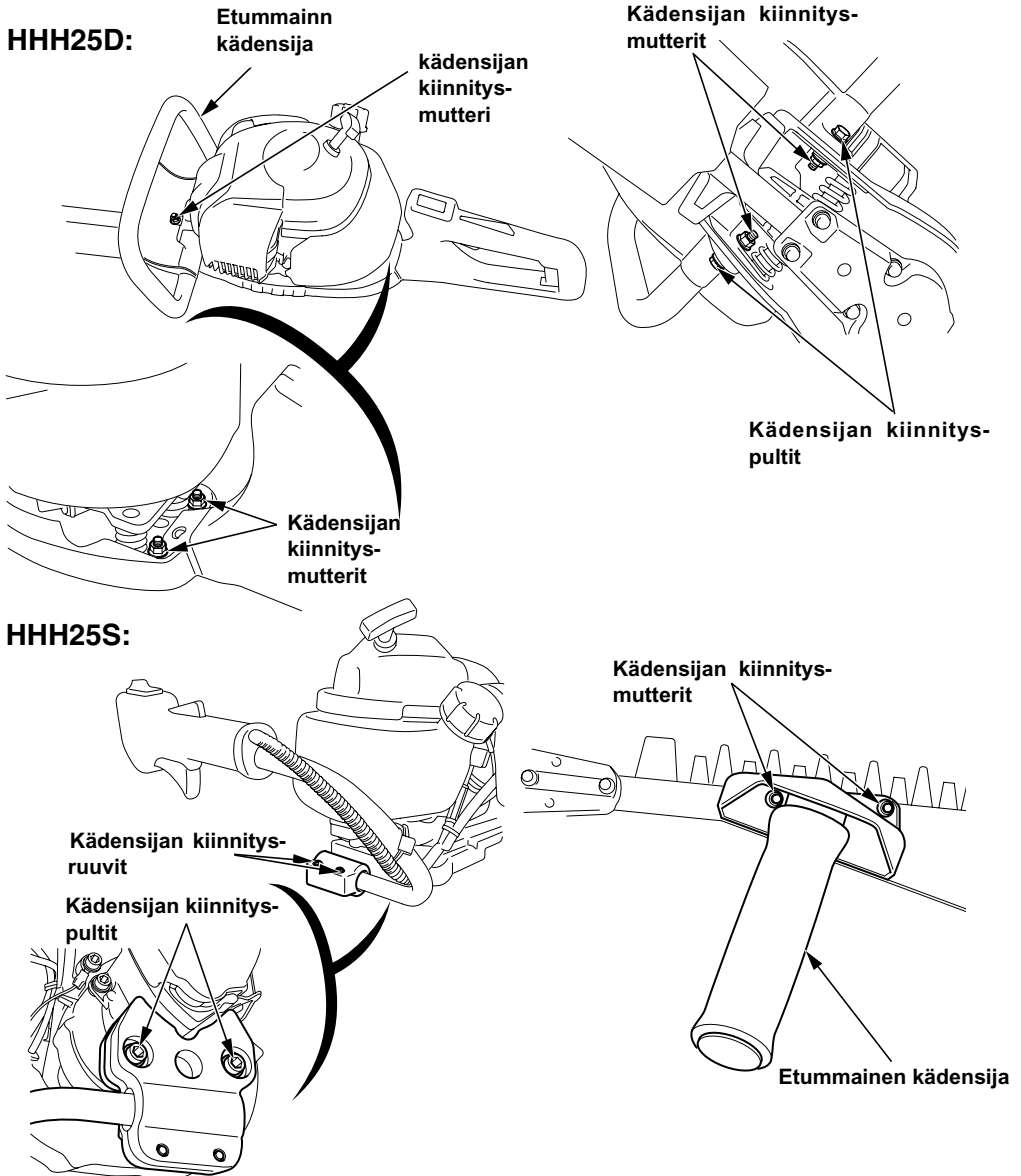


4. Tarkasta terä ja sen runko kulumien, taipumien murtumien ja liian lämmön aiheuttaman värivääristymän varalta. Jos löydät jonkin em. vioista, ota yhteys Honda –huoltoon.



## 7. Pulttien ja muttereiden tarkastus

1. Tarkasta jokaisen pultin ja mutterin kireys. Kiristä tarvittaessa.
2. Tarkasta erityisesti kädensijojen kiinnityspultit ja mutterit. Kiristä tarvittaessa.



# Moottorin käynnistäminen

## **VAROITUS:**

- Pakokaasu sisältää erittäin myrkyllistä hiilimonoksidia. Älä koskaan käytä moottoria suljetussa tilassa. Huolehdi aina riittävästä ilmanvaihdosta.
- Käynnistä moottori etäällä muista ihmisistä, lemmikkieläimistä ja rakennuksista. Varmistu, ettei työskentelyalueella ole sinne kuulumattomia esineitä tai esteitä.

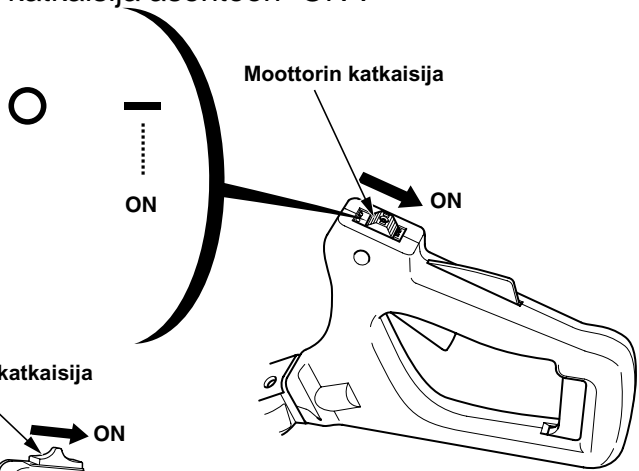
## **HUOMIO:**

- Älä käynnistä moottoria leikkurin ollessa irti maasta. Moottorin käynnistyminen saattaa heilauttaa leikkuria arvaamattomasti. Tällöin terä voi vahingoittaa jalkojasi tai muita ruumiinosia.

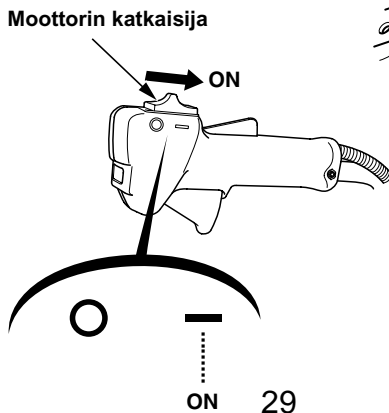
**HUOM:** Aseta leikkuri käynnistystä varten tukevalle ja tasaiselle alustalle ja varmista, ettei terä kosketa mitään esinettä tai muuta kiinteää ainetta.

1. Poista teräsuojus terän päältä.
2. Siirrä moottorin katkaisija asentoon "ON".

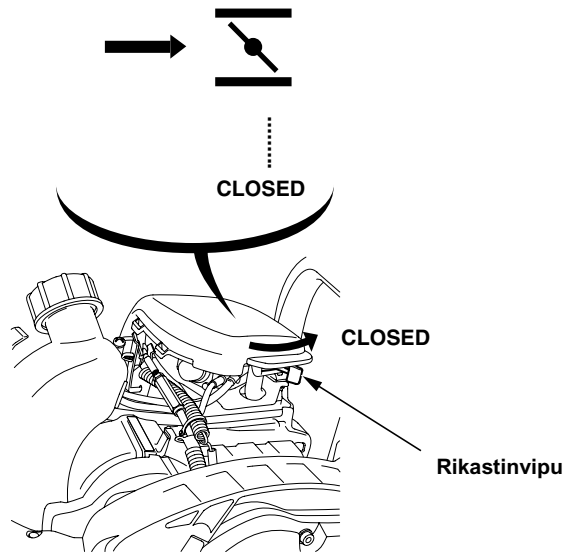
## **HHH25D:**



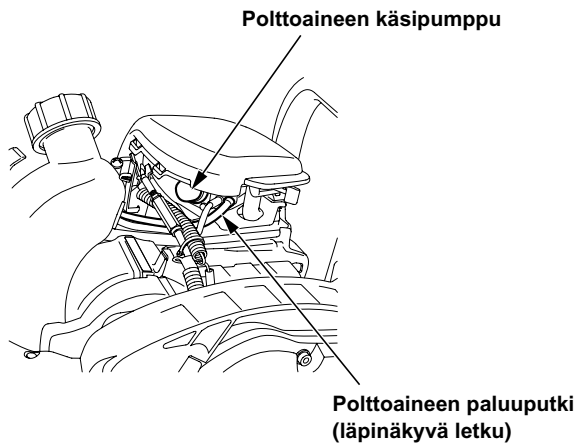
## **HHH25S:**



3. Käynnistääksesi kylmän moottorin käännä rikastinvipu asentoon "CLOSED". Käynnistääksesi lämpimän moottorin jätä rikastinvipu "OPEN" asentoon.



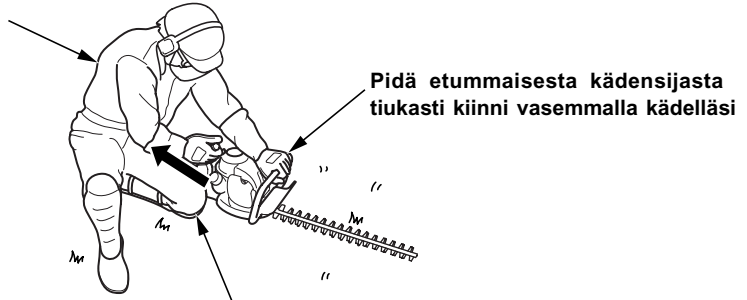
4. Pumppaa käsipumpulla useita painalluksia kunnes polttoaineen hukkaletkussa (kirkas letku) näkyy selvästi liikkuvaa polttoainetta.



5. Vedä käynnistinnaru varovasti ulos, kunnes tunnet vastuksen. Nykäise narusta reippaasti. Palauta käynnistinnaru varoen.

**HHH25D:**

Käyttäjän paikka



Aseta polvesi takakädensijan päälle ja pidä kädensijaa paikallaan

**HHH25S:**

Käyttäjän paikka



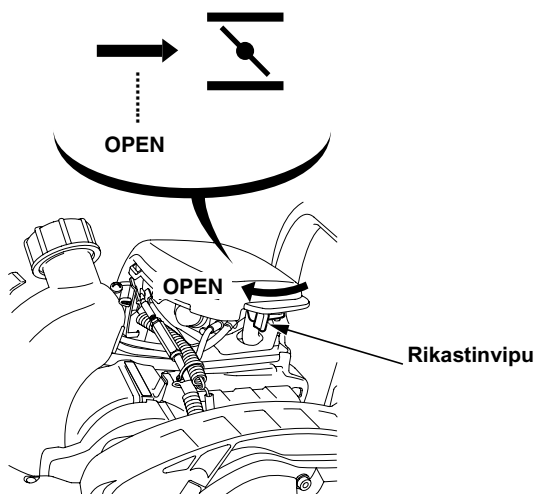
Aseta jalkasi takimmaisen kädensijan pohjalle ja pidä tiukasti paikallaan.

**HUOMIO:**

- *Pidä sivulliset ja eläimet vähintään 4,5 m päässä itsestäsi leikkaamisen aikana.*
- *Vedä käynnistinnaru voimakkaasti. Moottorin pyörimisnopeuden kasvaessa kipinä vahvistuu ja moottori käynnistyy. Jos pyörimisnopeus on liian hidas, moottori ei ehkä käynnisty.*
- *Älä päästä irti käynnistinnarusta vedon loputtua, vaan saata se hitaasti takaisin paikalleen. Vapaasti palautuva naru voi takertua ympäristöön tai terään.*
- *Älä vedä käynnistimestä moottorin käydessä.*
- *Älä paina kaasuvipua vetäessäsi käynnistinnarusta. Tällöin moottorin käynnistyessä terä alkaa liikkua yllättäen ja voi aiheuttaa vaaratilanteen.*



6. Jos rikastinvipu on käynnistyksen aikana ollut "CLOSED" asennossa, käännä se hitaasti takaisin "OPEN" asentoon moottorin lämmitessä.



### **Lämpimän moottorin käynnistys**

Jos moottoria on käytetty korkeassa ympäristön lämpötilassa ja se on sammutettu lyhyeksi ajaksi, se ei välttämättä käynnisty ensimmäisellä nykäisyllä.

Jos tapreen, noudata seuraavia ohjeita:

### **TÄRKEÄ TURVALLISUUSVAROITUS**

Käännä moottorin katkaisija "OFF" asentoon ennen seuraavien toimenpiteiden suorittamista. Näin estät moottoria käynnistymästä yllättäen maksimikierroksille. Kaasun pitäminen pohjassa käynnistysyritysten aikana voi aikaansaada terien äkillisen liikkeellelähdön ja aiheuttaa onnettomuuden.

1. Käännä moottorin katkaisija "OFF" asentoon.
2. Käännä rikastinvipu "OPEN" asentoon.
3. Paina kaasuvipu pohjaan (nopea)
4. Vedä käynnistinnarusta 3 – 5 kertaa.
5. Toimi kuten normaalisti moottoria käynnistettäessä. Rikastinvivun tulee olla "OPEN" asennossa.

# Leikkaaminen

Lue turvallisuusvaroitukset sivuilta 3-10 ja varmistu, että ymmärrät ne. Jos leikkaamisen aikana huomaat mitä tahansa epänormaalia, esimerkiksi hajua, ääntä, tärinää tai muuta epänormaalia, sammuta moottori välittömästi ja ota yhteys valtuutettuun Honda –huoltoon.

## **Pidä leikkurista kiinni molemmin käsin.**

**HHH25D:** Pidä toisella kädellä kiinni etummaisesta ja toisella takimmaisesta kädensijasta. Takimmaisesta kädensijasta kiinnipitävä käsi toimii myös kaasukätenä.

**HHH25S:** Pidä oikealla kädelläsi kiinni etummaisesta kädensijasta ja vasemmalla kädellä takimmaisesta kädensijasta. Käytä kaasuvipua vasemmalla kädellä.

## **HUOMIO:**

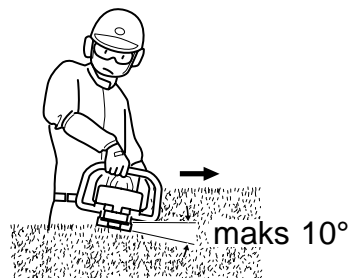
- *Älä koskaan leikkaa pitäen leikkurista kiinni vain yhdellä kädellä.*

## **⚠ VAROITUS:**

- **Älä koskaan käytä leikkuria siten, että liikkuva terä yltäisi koskettamaan jotakin kehosi osaa tai sivullisia. Kosketus liikkuvan terän kanssa johtaa loukkaantumiseen.**

## **Normaali käyttö**

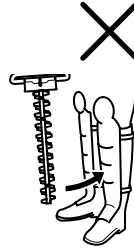
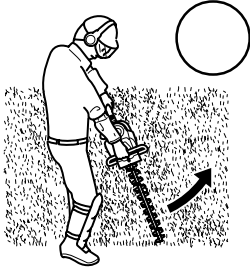
- Moottorin käyntinopeus kasvaa ja terä alkaa liikkua kun kaasuvipua painetaan. Säädä käyntinopeus kaasuvivun avulla sopivaksi.
- Leikatessasi pensaan yläpintaa liikuta terää edestakaisin oikealta vasemmalle.
- Saadaksesi hyvän viimeistelytuloksen, kallista terää hieman (maks. 10°).



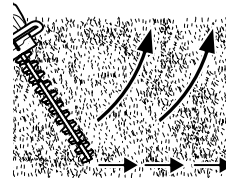
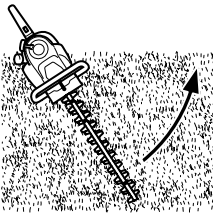
- Käytä leikkuria aina siten, että terä osoittaa itsestäsi poispäin.

**HUOMIO:**

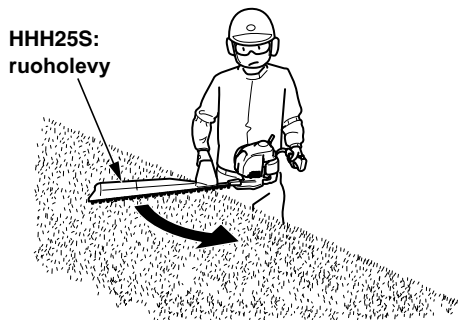
- Älä koskaan käännä terää itseesi päin. Pidä kaikki ruumiinosasi terän ulottumattomissa.



- Leikatessasi pensaan sivua, liikuta terää edestakaisin ylhäältä alas.



- **HHH25S:** Älä puhdista ruoholevyä käytön aikana.

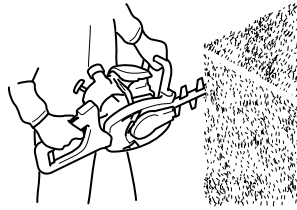


## HHH25D

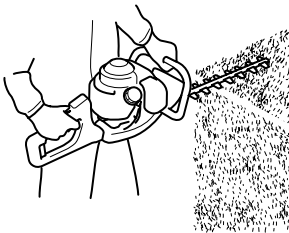
- Takimmainen kädensija voidaan kääntää kolmeen eri asentoon (keskelle ja 90° myötä- tai vastapäivään).
- Pensaan ylempi osa: kun leikkaat pensaan yläosaa, aseta takimmainen kädensija keskiasentoon.
- Pensaan sivu: jos pidät leikkuria kehosi vasemmalla puolella, käännä kädensijaa 90° myötäpäivään. Jos käytät leikkuria kehosi oikealla puolella, käännä kädensijaa 90° vastapäivään.

Leikatessasi pensaan sivua käännä terä kohti pensasta ja moottori kohti kehoasi.

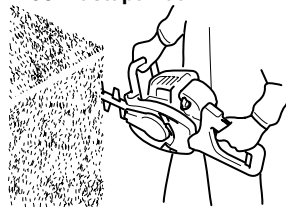
**Käännä kädensijaa 90° myötäpäivään.**



**Keskiasento**

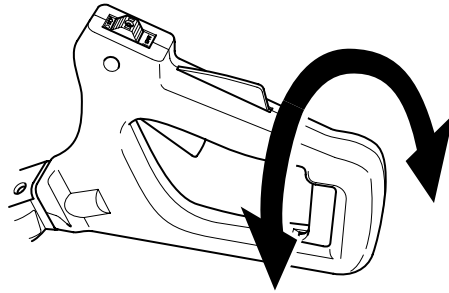


**Käännä kädensijaa  
90° vastapäivään.**



## Takimmaisen kädensijan kääntäminen

1. Sammuta moottori ennen kädensijan kääntämistä.
  2. Kääntääksesi kädensijaa, vapauta kaasuvipu ja kaasuvivun lukitusvipu. Paina kääntökatkaisija pohjaan ja käännä kädensijaa myötä- tai vastapäivään.
  3. Ennen käyttöä, varmista että kädensija napsahtaa ja lukittuu oikeaan asentoonsa.
- Älä paina kaasuvipua, kaasuvivun lukitusvipua ja kääntökatkaisijaa yhtä aikaa. Se voi vioittaa mekanismia.



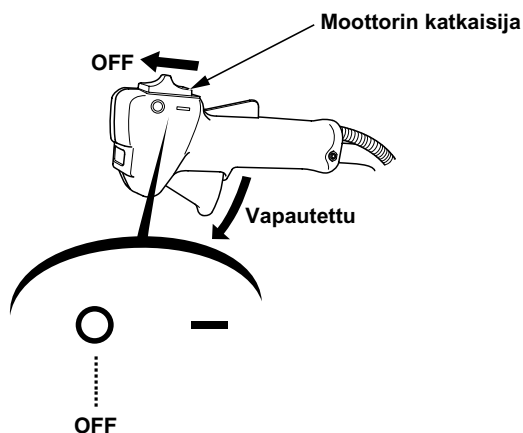
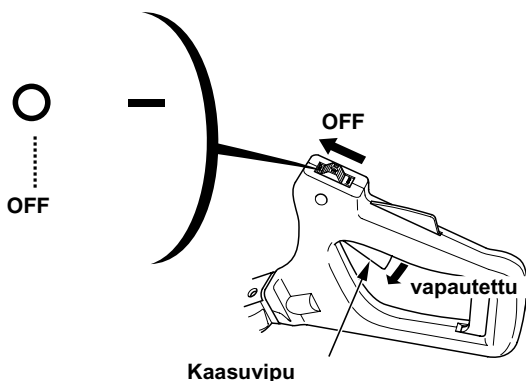
- Älä kurkota.
- Kääntäessäsi kädensijaa älä nosta terää polveasi ylemmäs.
- Pidä kaikki ruumiinosasi etäällä terästä ja kuumista osista, kuten pakoputkesta.

## Moottorin sammuttaminen

1. Vapauta kaasuvipu ja kaasuvivun lukitusvipu.
2. Käännä moottorin katkaisija "OFF" asentoon.
3. Ennen kuin lasket leikkurin maahan varmista, että moottori ja terä ovat pysähtyneet.

### **HUOMIO:**

- *Terä liikkuu omalla painollaan vielä hetken moottorin sammuttuakin.*
4. Suojaa terä teränsuojalla käytön jälkeen.



# Huolto

## **⚠ VAROITUS:**

- Ennen kuin suoritat mitään huoltotoimenpiteitä, aseta leikkuri tasaiselle alustalle, sammuta moottori ja varmista, että moottorin sammutuskatkaisija on ”OFF” asennossa. Näin varmistat, ettei moottori käynnisty vahingossa.
- Jos et ole varma tarvittavien huoltotoimenpiteiden suorittamisesta ja/tai jos sinulla ei ole tarvittavia ja kunnollisia työkaluja, jätä huoltotyöt valtuutetun Honda –huollon tehtäväksi.

## **HUOMIO:**

- *Käytä vain alkuperäisiä Honda –varaosia. Leikkuriin sopimattomien tai huonolaatuisten osien käyttö voi aiheuttaa laite- tai henkilövahingon.*

Säännölliset tarkastukset ja huoltotoimenpiteet Honda HHH25D/HHH25S –leikkureille ovat ensiarvoisen tärkeitä, jotta koneiden korkea suorituskyky ja pitkä käyttöikä säilyisivät suunnitellun kaltaisina. huoltovälit ja tarvittavat huoltotoimenpiteet on lueteltu seuraavan sivun taulukossa.

Pidentääksesi terän elinikää, puhdista se ylimääräisistä roskista yms. jokaisen käyttökerran jälkeen.

## Huolto-ohjelma

Kohde	Tehtävä	Huoltoväli					
		Aina ennen käyttöä	1. kk tai 10h	3 kk tai 25h välein	6 kk tai 50h välein	12kk tai 100h välein	24kk tai 300 h välein
Kaasuvaijeri	2	x					
Kaasuvipu	2	x					
Takimmainen kädensija (HHH25D)	2	x					
Terä	2	x					
Terän runko	2	x					
Moottorin jäähdytysrivat	2				x		
Mutterit, pultit ja kiinnittimet	2,5	x					
Ilmansuodatin	2	x					
	1			x(**)			
Pakoputken kipinäsuoja	1					x(****)	
Polttoainesäiliö	1					x	
Sytytystulppa	2				x		
	4						x
Polttoainesuodatin	2					x	
Kytkinrumpu ja kitkapalat	2				x(***)		
Vaihteisto	6	Vuosittain tai 20 käyttötunnin välein					
Tyhjäkäynti	2,3		x(***)		x(***)		
Venttiilien välykset	2,3					x(***)	
Palotila	1	300 käyttötunnin välein (***)					
Moottoriöljy	2	x					
	4		x		x		
Polttoaineletkut	2	Joka toinen vuosi (vaihda jos tarpeen) (***)					
Öljyletku	2	Joka toinen vuosi (vaihda jos tarpeen) (***)					

- 1 Puhdista
- 2 Tarkasta
- 3 Säädä
- 4 Vaihda
- 5 Kiristä
- 6 Rasvaa

\* Pidä kirjaa käyttötunneista oikean huoltoajankohdan tiedostamiseksi.

\*\* Puhdista useammin pölyisissä oloissa.

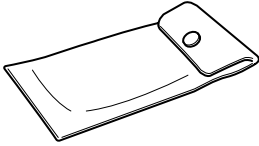
\*\*\* Jätä nämä toimenpiteet valtuutetun HONDA-huollon tehtäväksi, ellei sinulla ole tarvittavia työkaluja tai jos et ole varma miten työ tulisi suorittaa. Lisätietoja korjaamokäsikirjasta.

\*\*\*\* Vain ne mallit joihin asennettu.

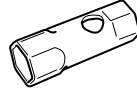


## Työkalusarja

Leikkurin mukana toimitetusta työkalusarjasta löytyy työkalut tavallisimpien huolto-, säätö ja korjaustoimenpiteiden suorittamiseksi.



**Työkalupussi**



**Sytytystulppa-avain**



**kiintoavain**



**Tulppa-avaimen kädesija**



**Kuusiokoloavain**

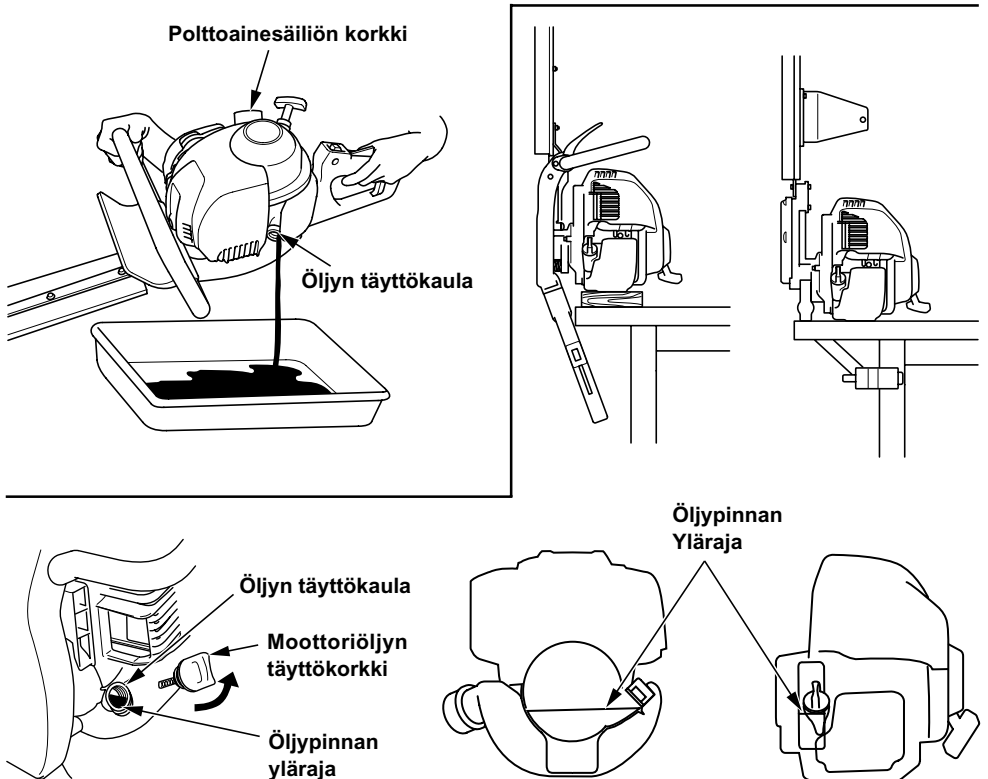
# 1. Moottoriöljyn vaihto

**HUOM:** Valuta vanha öljy moottorista moottorin ollessa lämmin. Tällöin öljy on notkeaa ja valuu ulos moottorista nopeasti eikä sitä jää moottoriin.

1. Tarkasta, että polttoainesäiliön korkki on kunnolla kiinni.
2. Irrota moottoriöljyn täyttökorkki ja kaada öljy öljyastiaan kallistamalla moottoria.
3. Täytä moottorin öljytila suositusten mukaisella öljyllä ja tarkasta öljyn määrä (katso sivu 21).
4. Kiinnitä öljyntäyttökorkki takaisin paikalleen.

## MOOTTORIÖLJYN TILAVUUS 0,08 LITRAA

Pese kätesi saippualla ja runsaalla vedellä käsiteltyäsi öljyä.



HUOM: Hävitä vanha moottoriöljy ympäristö huomioon ottaen. Vie se suljetussa astiassa lähimmälle huoltoasemalle hävitettäväksi. Älä heitä jäteöljyä roskien joukkoon tai kaada sitä maahan.

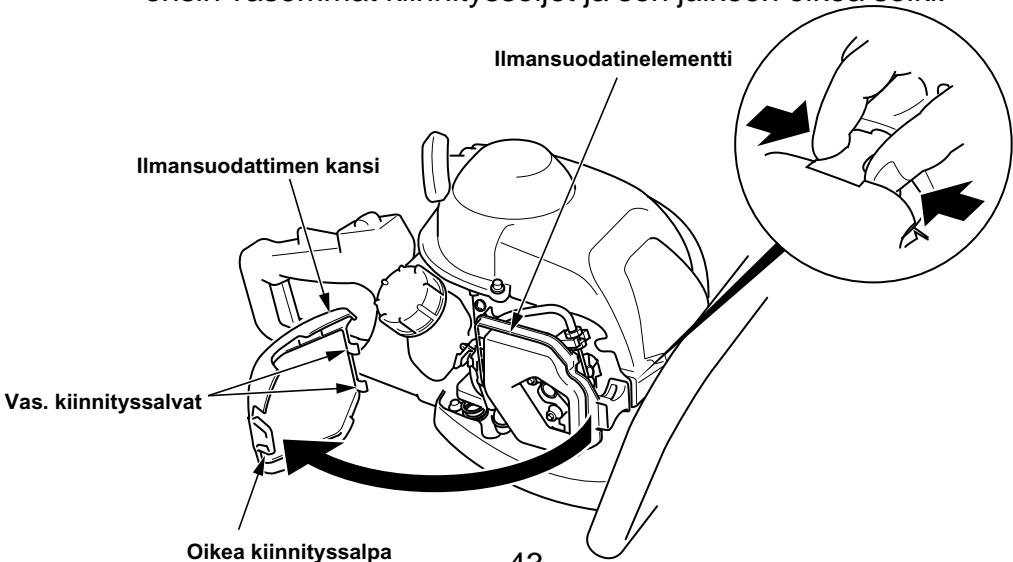
## 2. Ilmansuodattimen huolto

Likainen ilmansuodatin haittaa imuilman virtausta moottoriin. Välttääksesi kaasuttajan väärän toiminnan, huolla ilmansuodatinta säännöllisesti. Jos käytät leikkuria erityisen pölyisissä olosuhteissa, tulee ilmansuodatinta huoltaa useammin.

**⚠ VAROITUS:** Älä koskaan pese ilmansuodatinta bensiinillä tai muilla alhaisen syttymispisteen omaavilla liuottimilla. Ne voivat syttyä ja aiheuttaa tulipalon.

### **HUOMIO:**

- Älä koskaan käytä moottoria ilman ilmansuodatinta, koska sen seurauksena moottori kuluu huomattavan nopeasti.
1. Käännä rikastinvipu "CLOSED" asentoon (katso sivu 18).
  2. Irrota ilmansuodattimen kansi irrottamalla salpa ilmansuodatinkotelon oikealta puolelta ja molemmat salvat vasemmalta puolelta.
  3. Pese ilmansuodatinelementti palamattomalla liuottimella ja kuivaa se kunnolla.
  4. Kasta elementti puhtaaseen moottoriöljyyn ja purista liika öljy pois.
  5. Asenna elementti takaisin paikalleen.
  6. Asenna ilmansuodattimen kansi paikalleen asentamalla ensin vasemmat kiinnityssoljet ja sen jälkeen oikea solki.



### 3. Sytytystulpan huolto

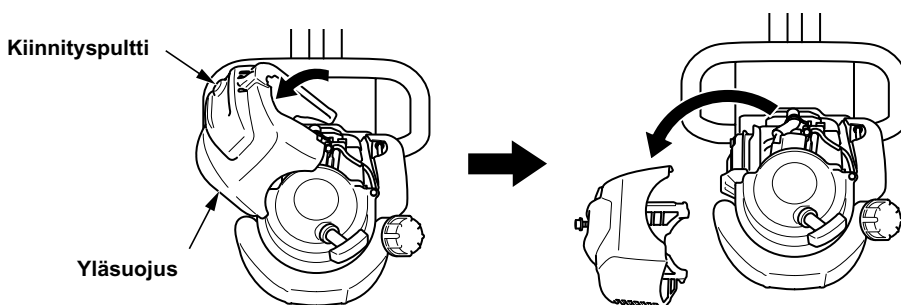
#### Suosittelut sytytystulppa: CMR5H (NGK)

Varmistaaksesi moottorin oikean ja kunnollisen toiminnan huolehdi sytytystulpan kunnosta. Tulpan kärkivälin on oltava oikea ja tulpan on oltava puhdas.

**VAROITUS:** Jos moottori on juuri ollut käynnissä, se on erittäin kuuma. Varo koskettamasta erityisesti pakoputkea.

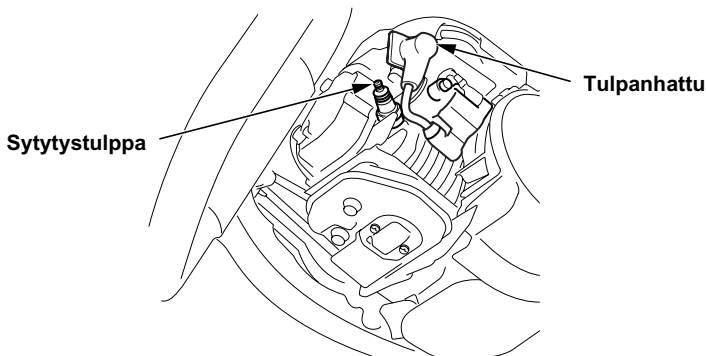
#### HUOMIO:

- Älä koskaan käytä lämpöarvoltaan väärentyypistä sytytystulppaa.
1. Avaa kiinnityspultti kuusiokoloavaimella.
  2. Irrota yläsuojus liu'uttamalla sitä vasemmalle.  
Älä vedä käynnistinnarusta ja käynnistä moottoria yläsuojus irrotettuna. Yläsuojan alla on kuumenevia ja pyöriviä osia.

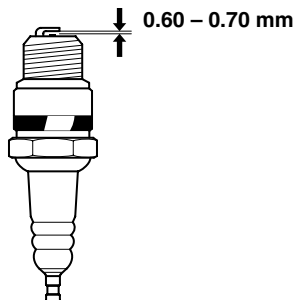


3. Poista kaikki lika sytytystulpan ympäristöstä.

4. Irrota tulpanhattu ja tulppa käyttäen oikean kokoista tulppa-avainta.



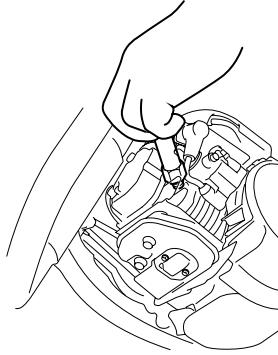
5. Tarkasta tulppa silmämääräisesti. Heitä tulppa roskeen siinä on jälkiä kulumisesta tai jos eriste on halkeillut tai kolhiintunut. Jos tulppaa ei tarvitse vaihtaa, puhdista se teräsharjalla.
6. Mittaa kärkiväli esim. rakotulkilla. Säädä tarpeen vaatiessa taivuttamalla elektrodiä. Kärkivälin tulisi olla 0,6 – 0,7 mm.



7. Tarkasta että sytytystulpan tiiviste on kunnossa ja kierrä paikalleen käsin välttääksesi väärille kierteille kiertämisen.
8. Kun sytytystulppa on kierretty käsin kiinni, kiristä vielä 1/2 kierrosta avaimella saavuttaaksesi riittävän kireyden. Jos olet kiinnittämässä vanhaa tulppaa takaisin, kiristä avaimella ainoastaan 1/8 kierrosta.

### **HUOMIO:**

- *Sytytystulppa on aina kiristettävä oikein. Liian löysä tulppa kuumenee erittäin paljon ja voi vaurioittaa moottoria. Liian kireälle kiristäminen taas voi vaurioittaa sylinterinkantta.*



9. Kiinnitä sytytystulpan hattu paikalleen.

10. Asenna yläsuojus paikalleen ja kiristä kiinnityspultti.

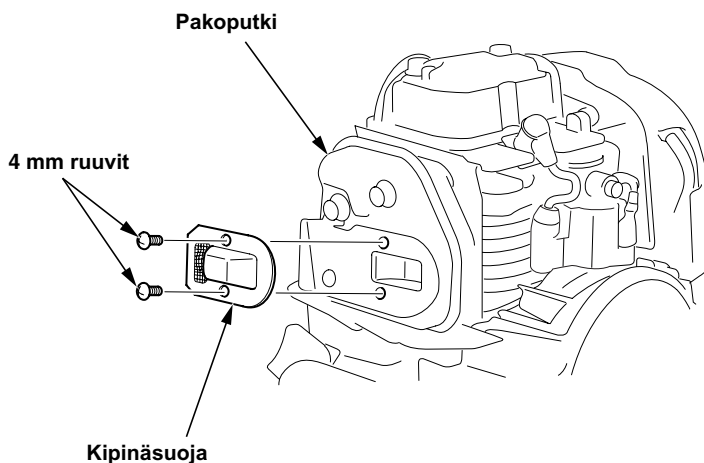
Varo vaurioittamasta tiivistettä asentaessasi yläsuojusta paikoilleen.

#### 4. Kipinäsuojan huolto (60AU, 60C, 75AU, 75C –tyypin koneet)

**⚠ VAROITUS:** Jos moottori on juuri ollut käynnissä, se on erittäin kuuma. Varo koskettamasta erityisesti pakoputkea.

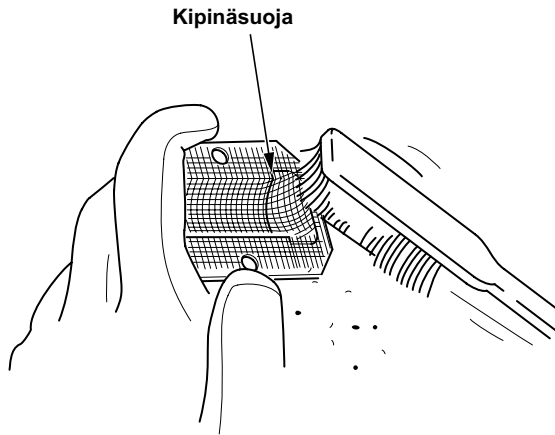
Kipinäsuojaa on huollettava 100 käyttötunnin välein jotta se toimisi suunnitellulla tavalla.

1. Avaa kiinnityspultti kuusiokoloavaimella.
2. Irrota yläsuojus liu'uttamalla sitä vasemmalle.  
Älä vedä käynnistinnarusta ja käynnistä moottoria yläsuojus irrotettuna. Yläsuojan alla on kuumenevia ja pyöriviä osia.
3. Irrota 4 mm ruuvit kipinäsuojasta ja kipinäsuoja pakoputkesta.



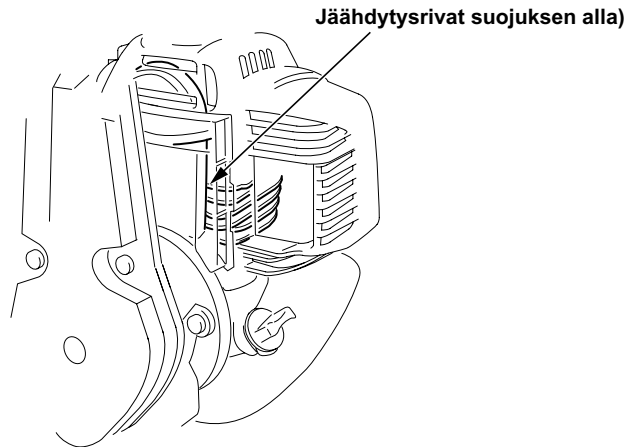


4. Puhdista kipinäsuoja palojätteistä harjalla kuten kuvassa alla. Varo ettet riko kipinäsuojaa.  
Kipinäsuojassa ei saa olla reikiä tms. Jos se on vaurioitunut tai niin likainen, ettei sitä saa puhtaaksi, ota yhteys Honda – huoltoon asian korjaamiseksi.
5. Asenna kipinäsuoja takaisin paikoilleen päinvastaisessa järjestyksessä.
6. Asenna yläsuoja takaisin paikoilleen ja kiristä kiinnityspultti.



## 5. Moottorin jäähdytysripojen tarkastus

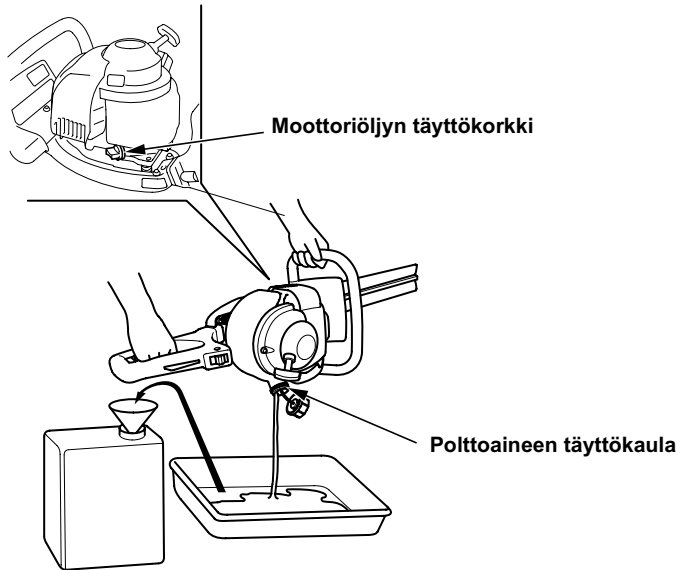
Tarkasta jäähdytysrivat silmämääräisesti suojuksen läpi. Jos suojan sisällä ja/tai jäähdytysripojen välissä on kasvinjätteitä, muuta roskaa tai likaa ota yhteys Honda -huoltoon niiden poistamiseksi.



## 6. Polttoainesuodattimen huolto

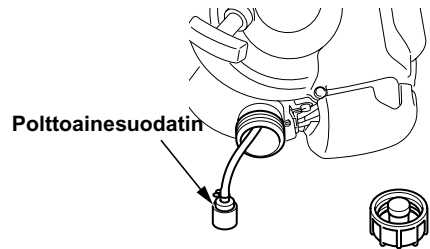
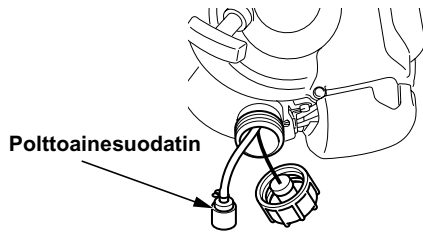
**⚠ VAROITUS:** Bensiini on erityisen helposti syttyvää ja tietyissä olosuhteissa räjähtävää. Älä tupakoi äläkä bensiinin lähellä äläkä päästä sitä kosketuksiin tullen tai kipinöiden kanssa.

1. Varmista, että moottoriöljyn täyttökorkki on kunnolla kiinni.
2. Avaa polttoainesäiliön korkki ja tyhjennä polttoaine sopivaan astiaan kallistamalla konetta.



3. Vedä polttoainesuodatin varovasti ulos polttoaineen täyttökaulasta käyttäen apuna koukkua tms.
4. Tarkasta polttoainesuodatin. Jos se on likainen, pese se varovasti palamattomalla liuottimella. Vaihda suodatin, jos se on erittäin likainen.

**<65E, 75E type>**

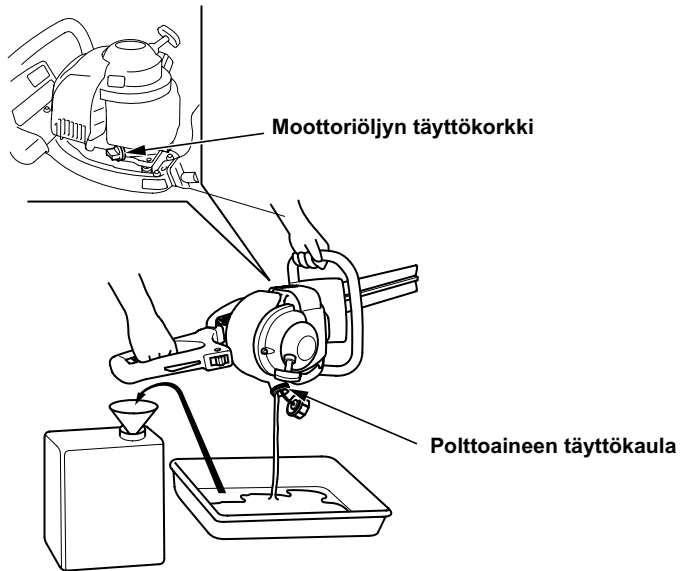


5. Palauta suodatin polttoainesäiliöön ja kiristä korkki paikoilleen.

## 6. Polttoainesuodattimen huolto

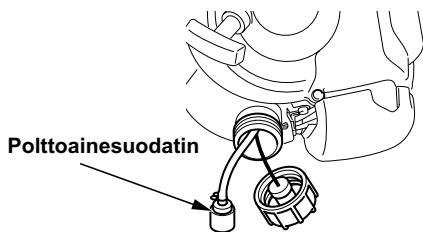
**VAROITUS:** Benssiini on erityisen helposti syttyvää ja tietyissä olosuhteissa räjähtävää. Älä tupakoi äläkä benssiinin lähellä äläkä päästä sitä kosketuksiin tulen tai kipinöiden kanssa.

1. Varmista, että moottoriöljyn täyttökorkki on kunnolla kiinni.
2. Avaa polttoainesäiliön korkki ja tyhjennä polttoaine sopivaan astiaan kallistamalla konetta.

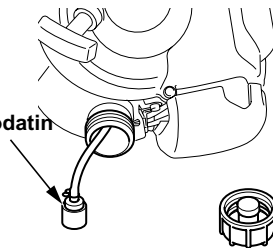


3. Vedä polttoainesuodatin varovasti ulos polttoaineen täyttökaulasta käyttäen apuna koukkua tms.
4. Poista vesi ja lika säiliöstä huuhtelemalla säiliö palamattomalla liuottimella.

**<65E, 75E type>**



Polttoainesuodatin



5. Palauta suodatin polttoainesäiliöön ja kiristä korkki paikoilleen.

## Kuljetus ja varastointi

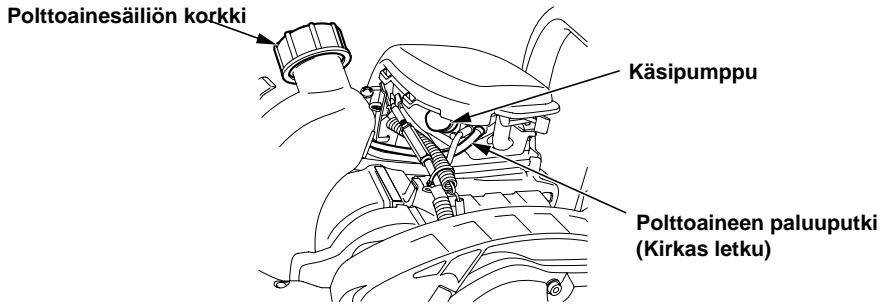
Oikeat toimenpiteet ennen varastointia pidentävät leikkurisi elinikää ja lisäävät sen käyttövarmuutta. Myös leikkurin ulkoasu pysyy hyvänä kunnollisen hoidon ansiosta. Seuraavat toimenpiteet auttavat vähentämään ruosteen ja korroosion esiintymistä leikkurissa.

### **HUOMIO:**

- *Jos leikkuri on juuri ollut käynnissä, se on kuuma; anna sen jäähtyä hetki ennen käsittelyä.*
  - *Aseta leikkuri tasaiselle alustalle ja irrota sytytystulpan hattusytytystulpasta estääksesi leikkurin käynnistymisen vahingossa.*
1. Puhdista kaikki ulkopinnat, paikkaa lohkeillut maali ja peitä muut pinnat ohuella öljykerroksella.
  2. Tyhjennä polttoainesäiliö.

**⚠ VAROITUS:** Bensiini on erityisen helposti syttyvää ja tietyissä olosuhteissa räjähtävää. Älä tupakoi äläkä bensiinin lähellä äläkä päästä sitä kosketuksiin tulen tai kipinöiden kanssa

- a. Varmistu, että moottoriöljyn täyttökorkki on kunnolla kiinni.
- b. Avaa polttoainetankin korkki ja kaada polttoaine sopivaan astiaan kallistamalla konetta.
- c. Pumppaa polttoaineen käsipumppua useita kertoja kunnes polttoaineen hukkaletku on tyhjä.



- d. kallista konetta uudestaan saadaksesi loput polttoaineesta astiaan.
  - e. Kun polttoainesäiliö on täysin tyhjä, sulje säiliön korkki huolellisesti.
3. Vaihda moottoriöljy.
  4. Puhdista ilmansuodatin.
  5. Irrota sytytystulppa ja kaada sylinteriin muutama tippa puhdasta moottoriöljyä.
  6. Pyöritä moottoria käynnistinnarusta muutamia kierroksia ja asenna sytytystulppa takaisin paikoilleen. Vedä käynnistinnarua hiljaa kunnes tunnet vastuksen.
  7. Öljyä terä.
  8. Suojaa terä teräsuojalla.
  9. Varastoi leikkuri kuivaan ja pölyttömään paikkaan lasten ulottumattomiin.
  10. Peitä leikkuri esim. kankaalla pölyntymisen estämiseksi.



## Vianetsintä

### **Jos moottori ei käynnisty:**

1. Onko moottorin katkaisija ”ON” asennossa?
2. Onko polttoainesäiliössä riittävästi polttoainetta (katso sivu 22)?
3. Tuleeko kaasuttajaan polttoainetta?  
Paina polttoaineen käsipumppua useita kertoja (katso sivu 30)
4. Onko sytytystulppa hyvässä kunnossa?  
Puhdista ja kuivaa tulppa ja säädä käkiväli. Uusi tulppa tarvittaessa. Katso sivu 44.
5. Jos moottori ei edelleenkään käynnisty, vie se Honda – huoltoon tarkistettavaksi.

Jos koneessa tuntuu käytön aikana epänormaalia värinää, sammuta moottori välittömästi ja tarkasta terän kunto ja kiinnitys (katso sivu 27).

## Tekniset tiedot

Malli	HHH25D
Power Products -tuotekoodi	UTBJ

### Runko

Tyyppi	60E, 60AU, 60C	75E, 75AU, 75C
Terätyyppi	tuplaterä	
Pituus	1080mm	1220 mm
Leveys	312 mm	
Korkeus	259 mm	
Kuivapaino	6,3 kg	6,5 kg
Kytkintyyppi	Keskipakokytkin	
Terän pituus	580 mm	720 mm

### Äänitasot

Tyyppi	60E	60AU	60C	75E	75AU	75C
äänen taso (L <sub>pa</sub> ) (dB) testattu EN ISO 11806 mukaan (9310 rpm)	92	-	-	92	-	-
Taattu melutaso (L <sub>wa</sub> ) (dB) Testattu 2000/14/EC mukaan. (9310 rpm)	104	-	-	104	-	-
Äänenpaine (dB) Aus- tralia NSW standardi	-	82	-	-	82	-

### Värähtelyt

Tyyppi		60E, 60AU, 60C	75E, 75AU, 75C
testattu prEN774:2001 mukaan (tyhjäkäynnillä)	etu	1,57 m/s <sup>2</sup>	2,05 m/s <sup>2</sup>
	taka	2,03 m/s <sup>2</sup>	1,98 m/s <sup>2</sup>
Testattu prEN774:2001 mukaan (9310 rpm)	etu	4,34 m/s <sup>2</sup>	3,92 m/s <sup>2</sup>
	taka	5,56 m/s <sup>2</sup>	6,52 m/s <sup>2</sup>

**HUOM:** Tekniset tiedot voivat vaihdella malleittain ja Honda varaa oikeuden muutoksiin ilman eri ilmoitusta.

## **Moottori**

Moottorin malli	GX25
Moottorin tyyppikoodi	GCAAM
Moottorin tyyppi	4-tahti, yläpuolinen nokka-akseli, 1 sylinteri
Kuutiotilavuus	25 cm <sup>3</sup>
Syl. halkaisija x iskun pituus	35 x 26 mm
Maksimiteho	0,81 kW /7000 rpm
Maksimivääntö	1,25 Nm /5000 rpm
Polttoaineenkulutus	340 g/kWh
Jäähdytys	ilmapuhallin
Sytytysjärjestelmä	Transistori
Öljytilavuus	0,08 litraa
Polttoainetilavuus	0,4 litraa
Sytytystulppa	NGK: CMR5H

HUOM: Tekniset tiedot voivat vaihdella malleittain ja Honda varaa oikeuden muutoksiin ilman eri ilmoitusta.

Malli	HHH25S
Power Products -tuotekoodi	UTAJ

## Runko

Tyyppi	75E, 75AU, 75C
Terätyyppi	yksi terä
Pituus	1125 mm
Leveys	310 mm
Korkeus	259 mm
Kuivapaino	5,8 kg
Kytkintyyppi	Keskipakokytkin
Terän pituus	720 mm

## Äänitasot

Tyyppi	75E	75AU	75C
äänen taso (Lpa) (dB) testattu EN ISO 11806 mukaan (9310 rpm)	92	-	-
Taattu melutaso (Lwa) (dB) Testattu 2000/14/EC mukaan. (9310 rpm)	104	-	-
Äänenpaine (dB) Australia NSW standardi	-	82	-

## Värähtelyt

Tyyppi	75E, 75AU, 75C	
testattu prEN774:2001 mukaan (tyhjäkäynnillä)	etu	2,25 m/s <sup>2</sup>
	taka	3,12 m/s <sup>2</sup>
Testattu prEN774:2001 mukaan (9310 rpm)	etu	11,6 m/s <sup>2</sup>
	taka	5,96m/s <sup>2</sup>

**HUOM:** Tekniset tiedot voivat vaihdella malleittain ja Honda varaa oikeuden muutoksiin ilman eri ilmoitusta.

## Moottori

Moottorin malli	GX25
Moottorin tyyppikoodi	GCAAM
Moottorin tyyppi	4-tahti, yläpuolinen nokka-akseli, 1 sylinteri
Kuutiotilavuus	25 cm <sup>3</sup>
Syl. halkaisija x iskun pituus	35 x 26 mm
Maksimiteho	0,81 kW /7000 rpm
Maksimivääntö	1,25 Nm /5000 rpm
Polttoaineenkulutus	340 g/kWh
Jäähdytys	ilmapuhallin
Sytytysjärjestelmä	Transistori
Öljytilavuus	0,08 litraa
Polttoainetilavuus	0,4 litraa
Sytytystulppa	NGK: CMR5H

HUOM: Tekniset tiedot voivat vaihdella malleittain ja Honda varaa oikeuden muutoksiin ilman eri ilmoitusta.

# Hondan omistaja tiesitkö...



Tämä merkki takaa Sinulle palvelun, laadun ja takuun.  
Valtuutetulta Honda-jälleenmyyjältäsi saat ainoastaan  
alkuperäisvaraosia.



OY BRANDT AB  
Tuupakantie 7 B, 01740 VANTAA  
Puh. (09) 895 501, Fax (09) 878 5276  
[www.brandt.fi](http://www.brandt.fi)

Tekninen puhelinneuvonta: 0600-18601 ( hinta 2 euroa/min + ppm). Pidätämme oikeuden hinnanmuutokseen.