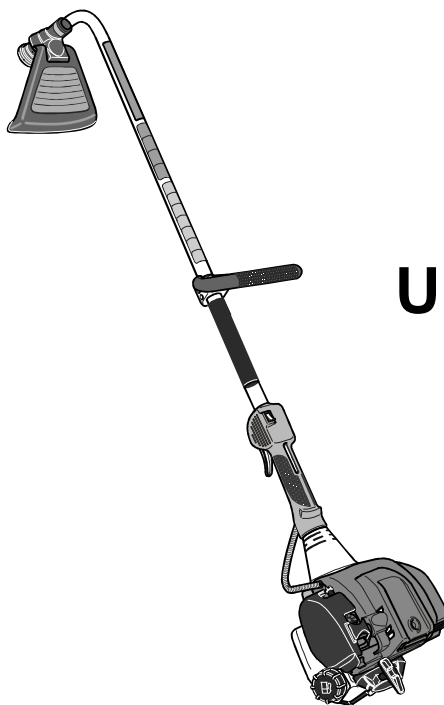


TRIMMERI



UMS425E

Omistajan Käsikirja

Sisällysluettelo

Turvaohjeita	3
Aloitus	3
Valmistelut	4
Käyttö	4
Huolto ja varastointi	5
Esipuhe	6
Yleistä	7
Osien sijainti	7
Tunnistetiedot	8
Varoitustarrat	8
Kokoonpano	9
Kädensijat	9
Teräsuojus	9
Esivalmistelut ja -tarkastukset	10
Polttoainesäiliön täyttö	10
Öljysäiliön täyttö	11
Öljypinnan tarkastus	11
Ennen käynnistystä	11
Käynnistäminen ja sammuttaminen	12
Kylmäkäynnistys	12
Lämpimän moottorin käynnistys	13
Moottorin sammuttaminen	13
Käyttö	14
Käyttöasento	14
Huolto	17
Nylonsiimaleikkuupään irroitus	17
Kaasuttajan säätö	17

Sytytystulpan tarkastus	17
Ilmansuodatin	18
Huolto-ohjelma	19
<i>Vianetsintä</i>	<i>20</i>
<i>Kuljetus ja varastointi</i>	<i>21</i>
Kuljetus	21
Varastointi	21
<i>Tekniset tiedot</i>	<i>22</i>

Turvaohjeita

Puutarhakoneesi on suunniteltu niin turvallisesti kuin mahdollista. Jos konetta käytetään väärin tai huollot ja tarkistukset laiminlyödään, on vaaran mahdollisuus kuitenkin olemassa. Lue erityisen huolellisesti tämän käyttöohjeen kohdat, jotka on merkitty seuraavilla merkeillä:

▲ VAROITUS: Näiden ohjeiden laiminlyönnistä voi olla seurauksena vakava henkilövahinko tai vaaratilanne.

HUOMIO:

- *Ohjeiden laiminlyönnistä voi olla seurauksena konerikko ja/tai henkilövahinko.*

HUOM: Hyödyllistä tietoa!

ALOITUS

- Lue tämä käyttöohjekirja huolellisesti läpi. Harjoittele leikkurin käyttöä ja tutustu kaikkiin sen toimintoihin. Erityisen tärkeää on opetella sammuttamaan moottori nopeasti.
- Käytä trimmeriä vain siihen tarkoitukseen johon se on suunniteltu, eli esimerkiksi:
 - Ruohon leikkaamiseen nailonnaruterällä paikoista, joihin et tavallisella ruohonleikkurilla pääse.
 - Pensaikon tms. leikkaamiseen kolmihampaisella terällä.
- Käyttö muuhun tarkoitukseen ja vastoin ohjeita voi johtaa konerikkoon ja/tai onnettomuuteen.
- Älä anna lasten tai konetta ja sen käyttöohjeita tuntemattomien käyttää konetta. Laki voi asettaa ikärajoja koneen käytölle.
- Älä käytä konetta seuraavissa olosuhteissa:
 - Jos lähistöllä on ihmisiä, erityisesti lapsia, tai eläimiä. Käytä konetta aina yksin ja huolehdi, että ympärilläsi on vähintään 15 metrin turva-alue.
 - Huumaavan tai suorituskykyä heikentävän aineen alaisena.
 - Jos teräsuojus tai joku muu turvalaite ei ole kunnossa ja paikallaan.
- Käyttäessäsi nailonterää huolehdi siitä, että teräsuojus ja naruleikkuri ovat paikallaan.
- Älä tee mitään omia muutoksia koneeseesi. Muutokset voivat johtaa onnettomuuteen ja henkilövahinkoihin tai konerikkoon.
- Muista, että koneen käyttäjä on vastuussa kolmannelle osapuolelle sattuneista vahingoista.

VALMISTELUT

- Älä koskaan käytä konetta paljain jaloin tai sandaalit jalassa. Älä myöskään käytä löysiä vaatteita jotka voisivat tarttua koneeseen tai kasveihin ja aiheuttaa onnettomuuden. Käytä aina pitkiä housuja, saappaita, suojalaseja, hansikkaita (mieluiten nahkaisia) ja kuulonsuojaimia.
- Tutki työskentelyalue etukäteen, ja heitä pois kaikki esineet, jotka kone voisi osuessaan heittää ilmaan (kivet, puunpalaset, vaijerit jne.)
- HUOMIO: VAARA!

Bensiini on erittäin helposti syttyvää!

Säilytä polttoainetta vain sitä varten suunnitelluissa astioissa

Täytä polttoainesäiliö aina ulkona ja moottori sammutettuna. Älä tupakoi!

- Älä koskaan irrota polttoainesäiliön korkkia moottorin käydessä tai ollessa vielä kuuma.
- Älä käynnistä moottoria, jos polttoainetta on läikkyneet yli. Siirrä kone pois läikkyneen polttoaineen luota ja odota, että kaikki koneen päälle läikkyneet polttoaine on haihtunut ennen kuin käynnistät moottorin.
- Varmista, että sekä polttoainesäiliön että astian korkit ovat sulkeutuneet kunnolla.
- Vaihda vaurioitunut pakoputki tai äänenvaimentaja uuteen.
- Tarkista kone aina ennen käynnistämistä. Kiinnitä huomiota erityisesti pultteihin ja kiinnityksiin ja kaasuvivuston sekä sammutuskatkaisijan toimintaan.
- Tarkasta, että kädensijojen ja valjaiden kiinnitykset ovat kunnossa ja että kone on tasapainossa. Valjaiden ja kädensijojen kiinnityksestä kerrotaan tämän kirjan kohdassa ”Alkuvalmistelut ja tarkastukset”
- Säädä tyhjäkäynti siten, että terä lakkaa pyörimästä kun päästät kaasun.

KÄYTTÖ

- Älä käytä moottoria suljetussa tilassa, johon pakokaasun sisältämät myrkylliset kaasut voivat kerääntyä.
- Työskentele vain päivänvalossa.
- Vältä käyttämästä konetta märällä maalla.
- Varmista, ettei valjaita ole kiinnitetty liian lähelle pyörivää terää.
- Älä koskaan juokse käyttäessäsi konetta. Huolehdi tasapainostasi ja varo kiviä tms. esineitä, jotka voivat aiheuttaa kompastumisvaaran.
- Ole varovainen työskennellessäsi rinteessä. Kulje aina ristiin, älä koskaan suoraan ylös tai alas.
- Älä käytä konetta liian jyrkissä rinteissä. Ota aina huomioon maaston aiheuttamat mahdolliset vaarat. Tämä on erityisen tärkeää työskennellessäsi rinteessä tai märällä tai pehmeällä maalla.
- Älä tee koneeseen mitään muutoksia, varsinkaan sellaisia jotka aiheuttavat koneen käymisen ylikierroksilla.
- Varmista aina ennen koneen käynnistämistä että ketään ei ole 15 metriä lähempänä ja että kone on tukevalla alustalla sekä terä voi pyöriä vapaasti.
- Noudata erityistä varovaisuutta käynnistäessäsi konetta. Noudata turvaohjeita äläkä vie mitään ruumiinosaa lähelle terää.

- Sammuta moottori ja irrota sytytystulppa ennen kuin suoritat mitään huoltotöitä terän läheisyydessä.
- Sammuta moottori seuraavissa tapauksissa:
 - Jos joudut jättämään leikkurin ilman valvontaa.
 - Ennen polttoainesäiliön täyttöä.
 - Siirtäessäsi leikkuria työskentelyalueelta toiselle.
- Moottorin käydessä voit vain säätää tyhjäkäyntiä ja kaasutinta. Älä tee mitään muita huoltotöitä moottorin käydessä.
- Säätäessäsi tyhjäkäyntiä varmistu, että terä voi pyöriä vapaasti.
- Jos terä osuu pyöriessään johonkin esineeseen, tarkasta terän akseli, kiinnitys ja vaihde ennen töiden jatkamista.
- Jos kone alkaa tärinästä epänormaalisti työskentelyn aikana, pysäytä kone ja etsi ja korjaa syy ennen työn jatkamista.

HUOLTO JA VARASTOINTI

- Huolla konettasi säännöllisesti. Näin varmistat oman ja muiden turvallisuuden ja koneen häiriöttömän käytön. Huolehdi aina, että koneen pultit ja mutterit ovat riittävän tiukalla.
- Älä koskaan käytä konetta, jos jokin sen osa on vaurioitunut. Vaurioituneet osat on aina vaihdettava uusiin, ei korjattava. Käytä vain alkuperäisiä HONDA –varaosia. Huonolaatuiset osat saattavat aiheuttaa onnettomuusriskin tai vaurioittaa konettasi.
- Käytä paksuja hansikkaita asentaessasi leikkuuterää.
- Älä koskaan säilytä leikkuria polttoainetankki täynnä tilassa, jossa on pienikin kipinöinnin vaara tai kuuma lämmönlähde. Kipinä tai kuumuus voi sytyttää polttoainehöyryn.
- Varastoi kone kuivassa tilassa poissa lasten ulottuvilta.
- Anna moottorin jäähtyä ennen kuin laitat leikkurin varastoon.
- Poista aina leikkuujätteet, öljy ja muu lika leikkurin päältä, erityisesti jäähdytysriipojen ja pakoputken päältä. Näin vältät syttymisvaaran.
- Jos joudut tyhjentämään polttoainesäiliön, tee se ulkona ja moottorin ollessa kylmä.
- Käytetty moottoriöljy on ongelmajätettä. Älä koskaan hävitä sitä kaatamalla viemäriin tai maahan. Tämä saastuttaa ympäristöä. Huolehdi moottoriöljyn asianmukaisesta hävittämisestä.

Esipuhe

Tässä kirjassa käytettyjen koodien selitys:

UMS425E	L	E
1	2	3

- 1: Mallikoodi
- 2: Tyypimerkintä (L = Silmukkahvamalli)
- 3: E = Euroopan malli

Arvoisa Asiakas!

Kiitos että valitsit Honda –leikkurin! Tämän ohjekirjan tarkoitus on tutustuttaa sinut uuteen leikkuriisi jotta voisit käyttää sitä oikein ja turvallisesti ja huolehtia oikeista huolto- toimenpiteistä. Lue tämä käyttöohjekirja huolellisesti läpi ennen koneen käyttöönottoa.

Haluamme tarjota asiakkaillemme aina viimeisimmän teknologian mukaisia tuotteita ja käyttää aina uudet innovaatiot ja kehitysaskeleet hyväksemme parannamme jatkuvasti jo tuotannossa olevia malleja. Jotkut tässä käyttöohjekirjassa esitetyt yksityiskohdat saattavat siis poiketa omasta koneestasi. Pidätämme oikeuden teknisiin muutoksiin ilman eri ilmoitusta.

Tässä käyttöohjekirjassa esitetyt kuvat ovat luonnoksia todellisesta koneesta ja esittävät mallia, josta tietty ominaisuus on helpoiten osoitettavissa. Niinpä yksityiskohdat saattavat poiketa omasta leikkuristasi.

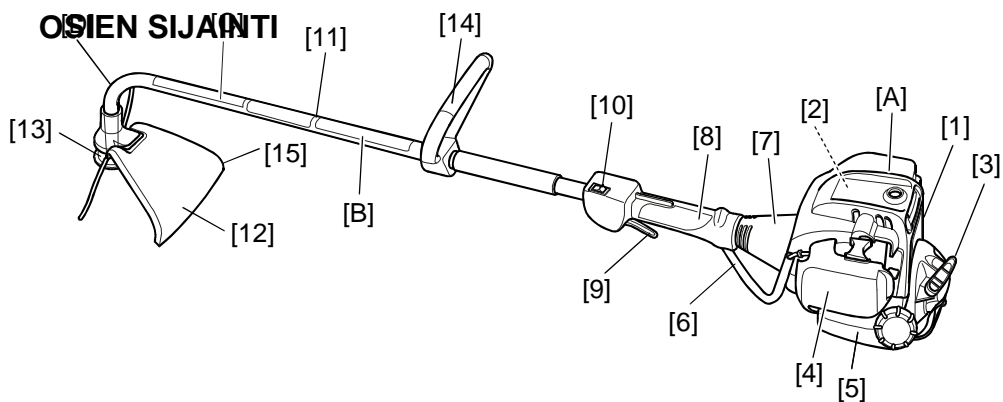
Jos sinulla on kysyttävää tai ongelmia, käänny lähimmän Honda-jälleenmyyjän puoleen.

Pidä tämä kirja aina käsillä ja jos myyt koneen, muista luovuttaa tämä kirja uudelle omistajalle.

Suosittellemme että tutustut takuuehtoihin jotta ymmärrät oikeutesi ja velvollisuutesi takuun suhteen.

Takuutodistus on erillinen paperi, jonka saat jälleenmyyjältäsi ostaessasi koneen. Tätä kirjaa ei saa kopioida ilman erillistä kirjallista lupaa.

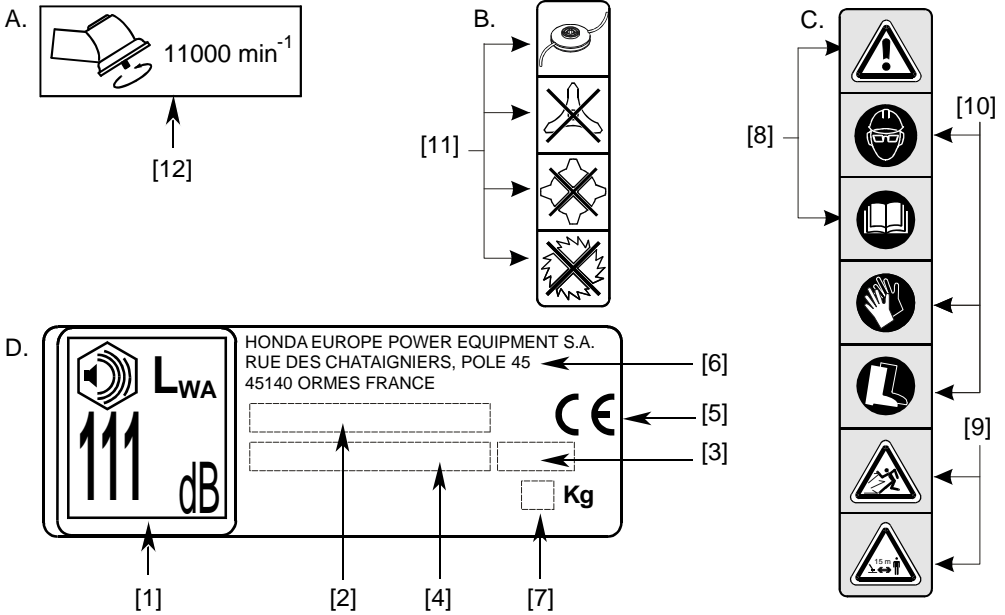
Yleistä



- [1] Moottori
- [2] Sytytystulppa
- [3] Käynnistinlaite
- [4] Ilmansuodatin
- [5] Polttoainesäiliö
- [6] Kaasuvaijeri
- [7] Kytkimen suojakoppa
- [8] Hallintalaitteet
- [9] Kaasuvipu
- [10] Virtakatkaisija
- [11] Välitysakseli
- [12] Terän suojus
- [13] Nylonsiimaleikkuupää
- [14] Kahva

- [A] Tunnistekilpi
- [B] Turvavaroitus: Yleisohjeita
- [C] Turvavaroitus: Sallitut leikkuute-
rät
- [D] Turvavaroitus: Terän pyörimis-
nopeus

TUNNISTETIEDOT



- | | | | |
|-----|------------------------------------------------------|-----|----------------------------------------------------|
| [1] | Direktiivin 2000/14/EC mukainen taattu ylin melutaso | [5] | Todistemerkki direktiivin EEC/89/392 mukaisuudesta |
| [2] | Malli – Tyyppi | [6] | Valmistajan nimi ja osoite |
| [3] | Valmistusvuosi | [7] | Paino kilogrammoina |
| [4] | Sarjanumero | | |

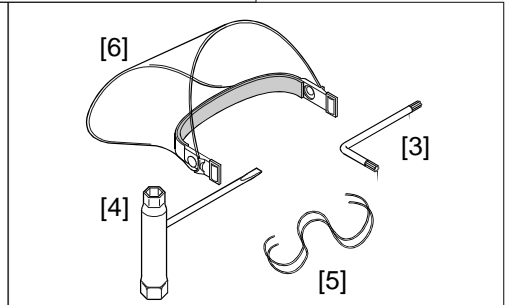
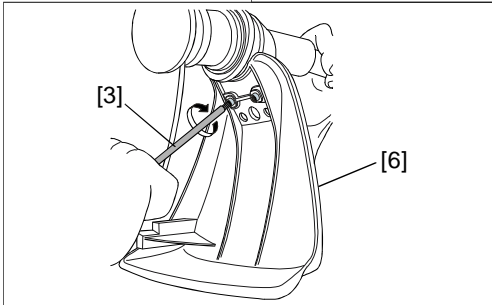
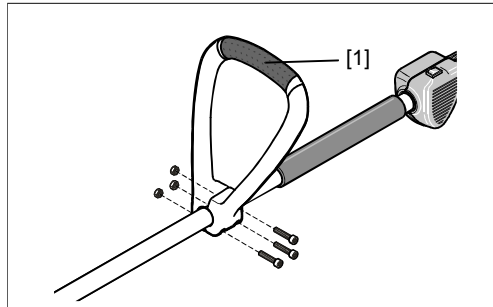
VAROITUSTARRAT

Käytä leikkuriasi aina varoen ja huolellisuutta noudattaen.

Leikkuriin on liimattu tarroja muistuttamaan Sinua käyttöön liittyvistä tärkeimmistä varoitoimenpiteistä. Näiden tarrojen sisältämät tekstit on eritelty alla. Nämä tarrat on tarkoitettu kiinteäksi osaksi leikkuria, eikä niitä saa repiä irti. Jos joku tarroista ei ole enää luettavissa, hanki jälleenmyyjältäsi uusi tarra sen tilalle. Suosittelemme, että luet kaikki varoitukset huolellisesti ennen koneen käyttöönottoa.

- [8] **VAROITUS:** Lue käyttöohjekirja ennen koneen käyttöönottoa.
- [9] **VAROITUS:** Lentäviä esineitä. Varmista, että kaikki ihmiset ja eläimet ovat vähintään 15 metrin päässä käyvästä koneesta.
- [10] Käytä aina suojalaseja, kovaa päähinettä ja muita silmiesi ja kehosi osien suojaamiseen tarvittavia suojarusteita käyttäessäsi konetta. Pyörivä terä voi heittää maasta irtonaisia esineitä (kiviä yms.) suurella nopeudella.
- [11] Leikkuri on tarkoitettu käytettäväksi ainoastaan nylonsiimapääleikkuupään kanssa. Älä käytä pyöreää sahaterrää tai muuta metalliterää.
- [12] Leikkuuterän pyörimisnopeus.

Kokoonpano



KÄDENSIJAT

Kädensija [1] on asennettava kuvan mukaisesti kolmella ruuvilla ja aluslevyllä aksleli-putkeen. Työn voi suorittaa leikkurin mukana toimitetulla työkalusarjalla, joka sisältää seuraavat osat:

- [2] Sytytystulppa-avain/ruuviväännin
- [3] Kuusioruuviväännin
- [4] Kasvosuoja
- [5] 2 kappaletta nailonlankaa

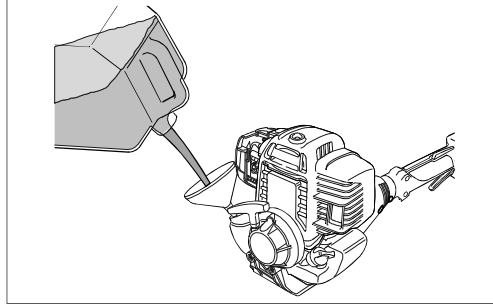
TERÄSUOJUS

Leikkuri on varustettu teräsuojuksella.

Nylonsiimapään käyttö: Kiinnitä teräsuojus koneeseen kahdella ruuvilla kuten kuvassa.

Esivalmistelut ja -tarkastukset

POLTTOAINESÄILIÖN TÄYTTÖ



⚠ VAROITUS: Paine polttoainesäiliön sisällä saattaa nousta lämpötilan noustessa. Avaa korkki aina varovasti, jotta polttoainetta ei pääsisi roiskumaan säiliöstä. Polttoaine on varastoitava viileässä tilassa, eikä sitä saa varastoida pitkää aikaa. Älä ikinä jätä polttoainetta auringonvaloon.

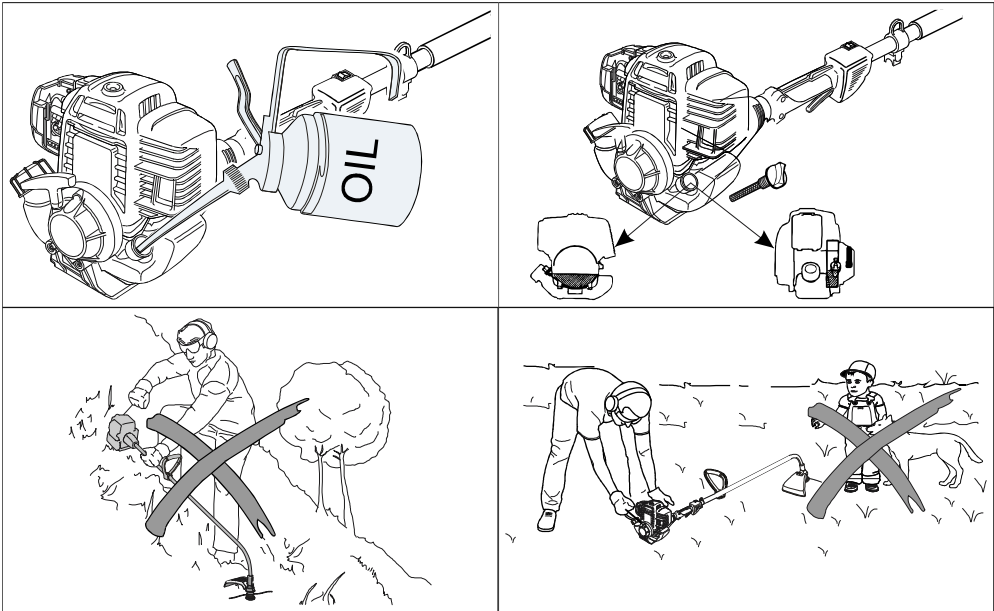
	UMS435E
Säiliön tilavuus	0,55 litraa
Suositteltu polttoaine	Lyijytön 95E

HUOMIO:

- Puhdista polttoainesäiliön korkki ja täyttöreian reunat ennen korkin sulkemista välttääksesi lian joutumista säiliöön.
- Käytä täyttämiseen sopivaa kannua ja suppiloa tai kaatonokkaa.
- Helpottaaksesi täyttöä aseta kone käyttöasentoon.
- Aseta kone tukevalle alustalle ja varmista, ettei se pääse kaatumaan täyttäessäsi säiliötä.

⚠ VAROITUS: Polttoaine on erittäin helposti syttyvää ja joissain oloissa jopa räjähtävää. Täytä polttoainesäiliö ulkona tai hyvin tuuletetussa tilassa ja moottori sammutettuna. Älä tupakoi, ja vältä kipinöitä ja liekkejä tankatessasi sekä alueella, jossa polttoainetta varastoidaan. Älä täytä polttoainesäiliötä liikaa (polttoaineen pinnan tulee olla täyttöputken alapuolella). Huolehdi, että korkki sulkeutuu kunnolla täytön jälkeen. Huolehdi, ettei polttoainetta roisku mihinkään. Jos polttoainetta joutuu koneen päälle tai maahan, anna kaiken roiskuneen polttoaineen haihtua ennen koneen käynnistystä. Vältä ihokosketusta polttoaineen kanssa äläkä hengitä polttoainehöyryä. **PIDÄ POLTTOAINE AINA LASTEN ULOTTUMATTO-MISSA!**

ÖLJYSÄILIÖN TÄYTTÖ



VAROITUS: Moottori voi vaurioitua pahasti, jos sitä käytetään ilman riittävää ja asianmukaista öljyä. Tarkasta öljyn pinta tasaisella pinnalla moottorin ollessa sammutettuna. Moottorin huoltoväli lyhenee, jos siinä käytetään karstoittavaa tai 2-tahtimoottoriöljyä.

ÖLJYPINNAN TARKASTUS

1. Aseta kone tasaiselle alustalle vaakasuoraan asentoon.
2. Irrota öljyn täyttökorkki ja tarkasta öljypinta. Pinnan tulisi olla täyttökaulan yläosan tasalla.
3. Jos öljypinta on liian alhaalla, täytä öljytila ylärajaan asti suositusten mukaisella moottoriöljyllä. Käytä HONDA 4-tahtimoottoriöljyä tai vastaavaa peseviä lisäaineita sisältävää ja SG tai SF luokituksen täyttävää moottoriöljyä.

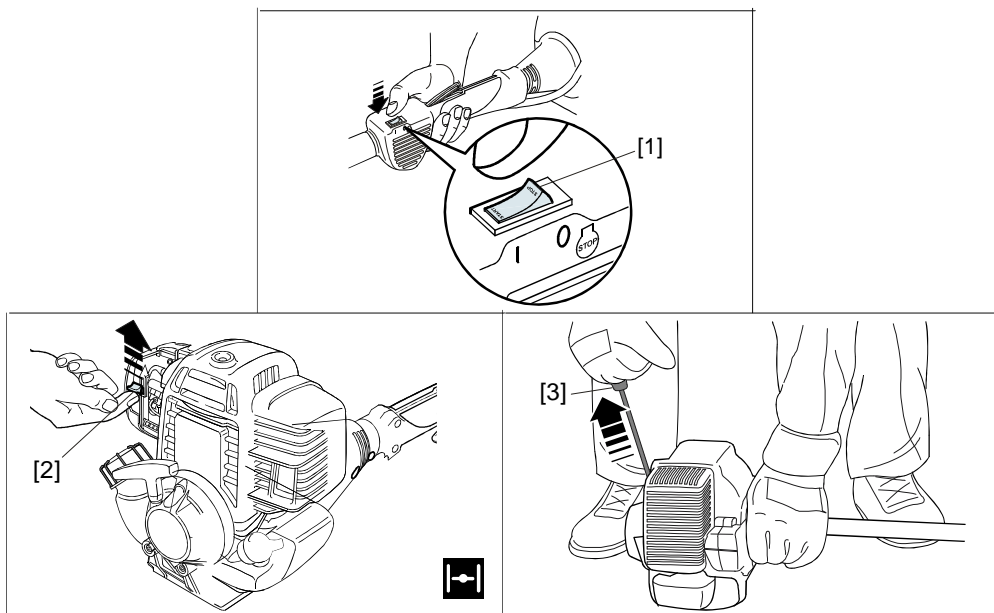
	UMS435E
Öljysäiliön tilavuus (cm ³)	80
Suosittelut öljy	SAE 10W30

ENNEN KÄYNNISTYSTÄ

VAROITUS: Leikkuria käynnistettäessä sen on oltava vaakasuorassa asennossa maassa. Varmista, ettei terä osu maahan eikä ihmisiä ole liian lähellä.

- Tarkasta ennen käynnistystä, että terän suoja on kunnolla kiinnitetty ja että sinulla on riittävä suojavarustus päälläsi (suojalasit, hansikkaat, saappaat ja kuulonsuojaimet).
- Tarkasta, että terä sekä kädensijat ovat kunnolla kiinni.
- Siirrä kone pois tankkausalueelta.
- Seiso tasaisella ja tukevalla alustalla.

Käynnistäminen ja sammuttaminen



KYLMÄKÄYNNISTYS

Moottorin ajatellaan olevan ”kylmä”, jos se ei ole käynnistämistä edeltäneen 10 minuutin aikana käynyt yli viittä minuuttia. Käynnistä moottori seuraavasti:

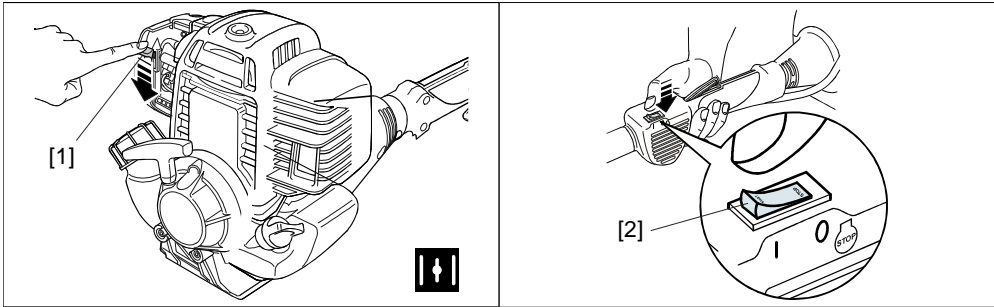
1. Käännä sammutuskatkaisija [1] asentoon ”I”.
2. Käännä rikastinvipu [2] yläasentoon.
3. Pumpkaa kaasuttajan alapuolella olevasta napista polttoainetta moottoriin. Paina nappulaa useita kertoja.
4. Vedä käynnistinnarua [3] varovasti, kunnes tunnet vastuksen.
5. Vedä narua voimakkaasti. Toista vaiheita 5. ja 6. kunnes moottori käynnistyy.
6. Moottorin käynnistyttyä palauta rikastinvipu ala-asentoonsa.

HUOMIO:

- Älä vedä käynnistinnarua kokonaan ulos.
- Palauta naru hitaasti käynnistimeen. Narun päästäminen palautumaan vapaasti voi vaurioittaa käynnistinjärjestelmää.

HUOM: Käynnistäessäsi moottoria vedä narusta voimakkaasti. Jos vedät liian hitaasti, moottori ei ehkä pysty tuottamaan riittävää kipinää käynnistykseen. Älä ota tukea akseliputkesta käynnistäessäsi moottoria. Tämä voi johtaa putken taipumiseen ja akselin vaurioitumiseen.

LÄMPIMÄN MOOTTORIN KÄYNNISTYS



Moottorin tarkoitetaan olevan kuuma, jos se on käynyt yli viisi minuuttia viimeisten kymmenen minuutin aikana.

Kuuma moottori käynnistetään kuten kylmäkin, sillä erotuksella että rikastinta [1] ei tarvita (vivun on oltava ala-asennossa).

HUOM: Jos sinulla on ongelmia kuumen moottorin käynnistyksessä, toimi seuraavasti:

1. Käännä sammutuskatkaisija "OFF" asentoon.
2. Varmista, että rikastinvipu on ala-asennossa.
3. Paina kaasuvipu täysin pohjaan.
4. Vedä käynnistinnarusta 3-5 kertaa ja vapauta kaasuvipu.
5. Käynnistä moottori normaalisti

HUOMIO:

- Varmista, että sammutuskatkaisija on "OFF" asennossa.
- Jos sammutuskatkaisija jää "ON" asentoon, terä lähtee pyörimään moottorin käynnistyessä ja siitä voi seurata vaaratilanne.

MOOTTORIN SAMMUTTAMINEN

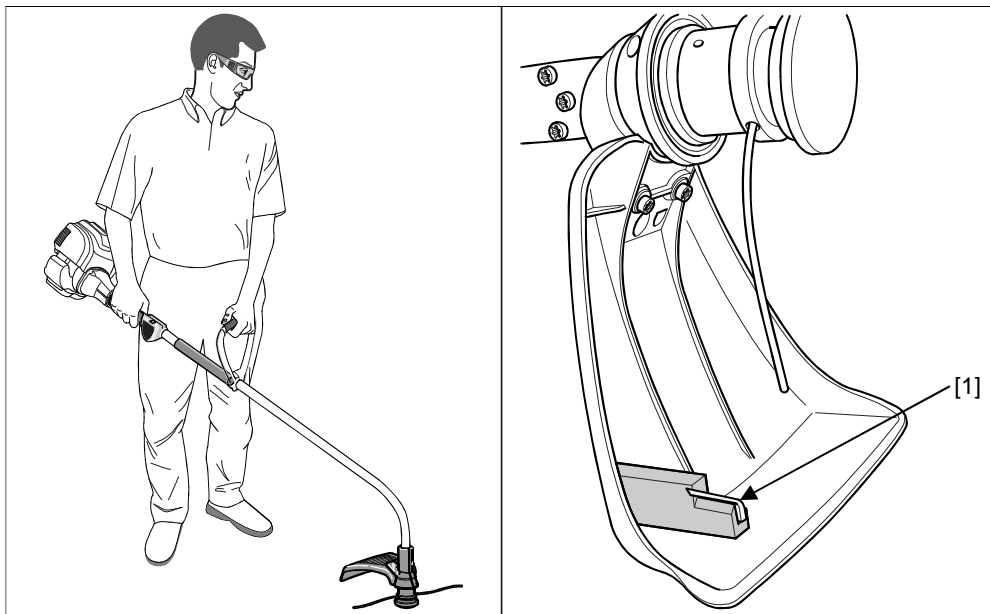
Käännä sammutuskatkaisija asentoon "O" [2].

Tätä sammutustapaa voidaan käyttää myös hätätilanteessa.



Huomaa, että terä pyörii vielä hetken moottorin sammuttuakin.

Käyttö



KÄYTTÖASENTO

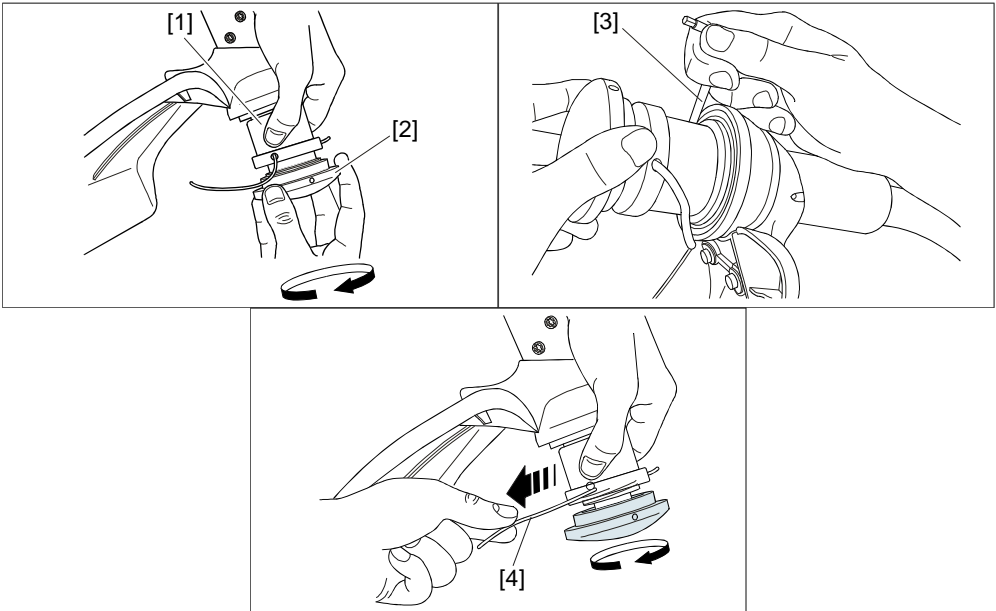
VAROITUS: Varo koskettamasta pyörivällä terällä mitään esineitä tai omaa kehoasi. Älä koskaan käytä leikkuria kiinnittämättä sitä valjaisiin. Pidä leikkurista tukevasti kiinni molemmilla käsillä kuten kuvassa.

HUOMIO:

- Anna moottorin palata tyhjäkäynnille leikkuutapahtumien välillä. Moottori voi vaurioitua, jos sitä käytetään pitkään ilman kuormaa (ilman vastusta terässä).

Nylonsiimaleikkuupää on tarkoitettu käytettäväksi viimeistelyyn ruohonleikkurin jälkeen. Se on erityisen kätevä leikkaamaan ruohoa erilaisten esteiden, kuten aitojen, seinien, kukkaistutusten ja kapeiden paikkojen läheisyydestä.

VAROITUS: Varmista, että teräsuojuksen alaosa ja siiman katkaisija [1] on oikein asennettu.



Siiman vaihto

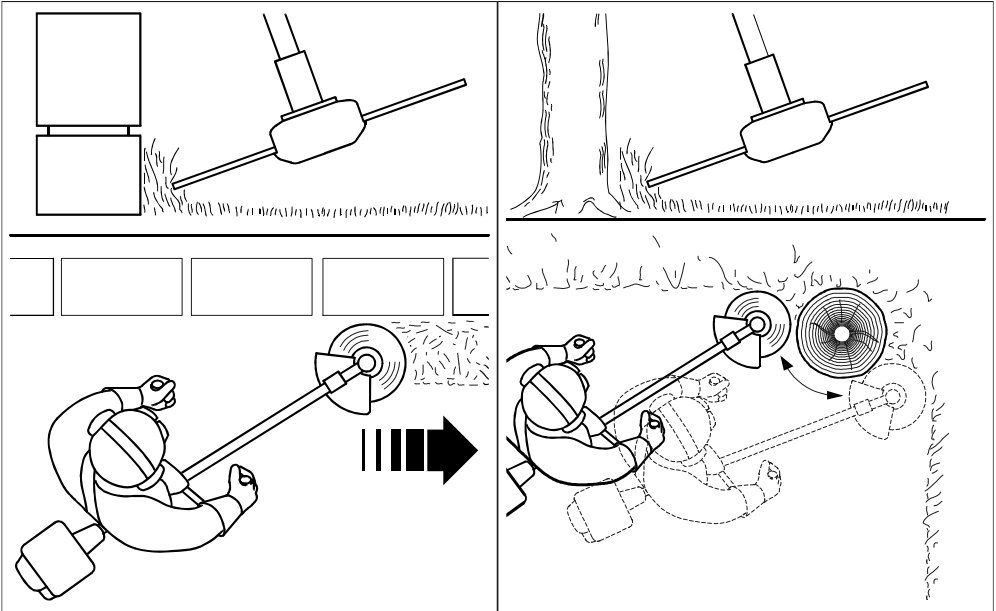
1. Estä leikkuupään pyöriminen kuusioruuvivääntimellä [3].
2. Pidä leikkuupään yläosasta [1] tiukasti kiinni ja irrota leikkuupään alaosa kiertämällä.
3. Poista loppu siima kelalta ja korvaa se uudella.
4. Kiinnitä alaosa paikoilleen ja varmista, että se kiinnittyy kunnolla. Älä unohda kuusioruuviväännintä lukitsemaan leikkuupään pyörimistä.

Kun moottori käynnistetään ja leikkuupää alkaa pyöriä, siimaleikkuri katkaisee automaattisesti siiman oikean mittaiseksi

HUOMIO:

- Käytä aina oikean paksuista siimaa. Siiman oikea halkaisija on 2,4 millimetriä.
- Jos leikkuupäässä käytetään liian paksua siimaa, se lisää moottorin kuormitusta ja huonontaa näin suorituskykyä.

▲ VAROITUS: Älä koskaan korvaa nylonsiimaa millään muulla materiaalilla, esimerkiksi rautalangalla.



Leikkaaminen

Nylonsiima leikkaa ruohoa vaurioittamatta puita tms. kovia esineitä. Nylonsiimalla onkin helppo leikata ruohoa kovien esineiden läheisyydestä, koska se ei aiheuta törmätessään vahinkoa eikä vahingoitu kuten kova terä.

On kuitenkin suositeltavaa välttää siiman liikaa kosketusta koviin esineisiin, koska tämä aiheuttaa siiman liian aikaisen kulumisen. Ole myös varovainen käyttäessäsi leikkuria lähellä ohuita kasveja, joita et halua leikata.

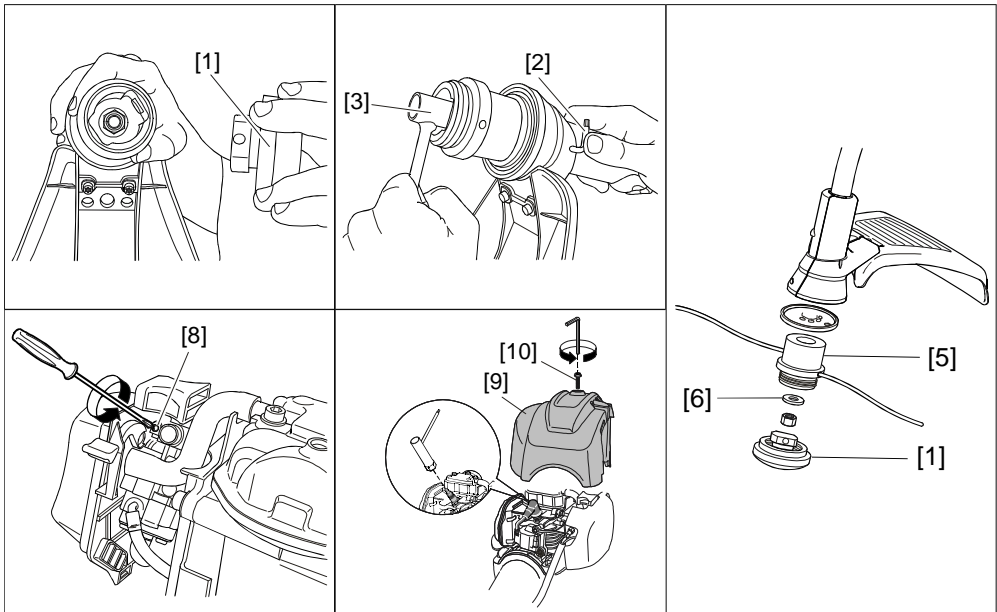
Viimeistellessäsi leikkausta etene vaiheittain ja laske leikkuupäätä alas vähän kerrallaan.

Leikatessasi suurempia alueita pidä leikkuupäätä alhaalla ja liikuta sitä sivusuunnassa edestakaisin samalla kuin itse etenet.

HUOMIO:

- Älä pidä leikkuupäätä kiinni maassa, sillä se saattaa vaurioitua ja vaurioittaa nurmikkoasi.

Huolto



NYLONSIIMALEIKKUUPÄÄN IRROITUS

1. Poista siima (katso sivu 15).
2. Irrota alempi leikkuupään alempi osa [1] kokonaan.
3. Estä leikkuupään pyöriminen kuusiruuvivääntimellä [2].
4. Avaa mutteri [4] tulppa-avaimella [3].
5. Irrota leikkuupään yläosa [5] ja aluslevy [6].
6. Asenna leikkuupää takaisin päinvastaisessa järjestyksessä.

KAASUTTAJAN SÄÄTÖ

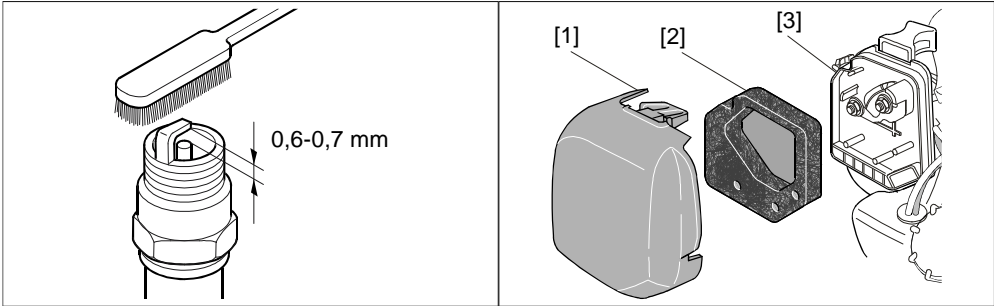
Käynnistä moottori ja anna sen lämmetä normaaliin käyttölämpötilaan. Säädä tyhjäkäynti oikeaksi tyhjäkäyntiruuvista [8].

Tyhjäkäyntinopeus

3100 ± 200 r/min

SYTYTYSTULPAN TARKASTUS

1. Irrota moottorin yläsuojus [9] päästäksesi käsittelemään sytytystulppaa.
2. Irrota ruuvi [3] kuusiruuvivääntimellä.



1. Irrota sytytystulpan hattu ja kierrä tulppa irti työkalusarjan tulppa-avaimella
2. Puhdista elektrodit karstasta teräsharjalla.
3. Jos elektrodit ovat kuluneet, vaihda tulppa uuteen samanlaiseen tulppaan.
4. Tarkasta elektrodien kärkiväli [2]. Säädä kärkiväliä tarvittaessa taivuttamalla elektrodia varovasti.
5. Kierrä sytytystulppa sormin kiinni
6. Kiristä vielä 1/2 kierrosta (uusi tulppa) tai 1/8 -1/4 kierrosta (vanha tulppa).

HUOMIO:

- Jos sytytystulppa on liian löysällä, se lämpenee helposti liikaa ja voi vaurioittaa moottoria. Jos sitä on kiristetty liikaa tai se on kierretty väärille kierteille, voi moottorinlohko vaurioitua.

ILMANSUODATIN

Vaahtomuovista valmistettu ilmansuodatinelementti on puhdistettava aika-ajoin. Jos puhdistus laiminlyödään, voi seurauksena olla epäpuhtauksien pääsy moottoriin. Tämä voi aiheuttaa moottoririkon tai moottorin ennaikaisen kulumisen. Likainen ilmansuodatin nostaa polttoaineen kulutusta ja vähentää moottorin tehoa.

1. Avaa ilmasuodattimen kansi [1] ja irrota suodatinelementti [2] kotelostaan [3].
2. Puhdista elementti saippuavedellä tai syttymättömällä liuottimella ja anna kuivua.
3. Kasta elementti puhtaaseen moottoriöljyyn ja purista liika öljy pois.
4. Asenna elementti ja kansi paikoilleen.

HUOLTO-OHJELMA

Kohde	Teh- tävä	Huoltoväli *				
		Aina ennen käyttöä	1 kk tai 10h välein	3 kk tai 25h välein	6 kk tai 50h välein	12kk tai 100h välein
Moottorin jäähdytysrivat	1					
Leikkuupään ja suojan kunto	2					
Alavaihteen ympäristö	1					
Kaasuivun toiminta	2					
Sammutuskatkaisija	2					
Tyhjäkäynti ja kytkin	2					
Ilmansuodatin	2					
	1			(**)		
Ilmansuodattimen kotelo	1			(**)		
Sytytystulpan ympäristö	1					
Sytytystulppa	2					
	1					
Kaasuttajan ympäristö	1					
Vaijerit ja kiinnitykset	2					
Polttoainejärjestelmä	2	Joka 2. vuosi. Vaihda jos tarpeen (***)				
Polttoainesuodatin	2					(***)
Kytkinjousi ja palat	2				(***)	
Tyhjäkäyntinopeus	2					(***)
	4					(***)
Moottoriöljy	2					
	5	Vaihda ensin 10 tunnin jälkeen ja sen jälkeen 6 kk tai 50h välein				
Polttoainesäiliö	1					
Venttiilien välkykset	4					(***)
Pultit ja mutterit	2/6					

- 1 Puhdista
- 2 Tarkasta
- 3 Voitele
- 4 Sääda
- 5 Vaihda
- 6 Kiristä

* Toimenpide on suoritettava, kun ensimmäinen ehto, aika tai käyttötunnit, tulee täyteen.

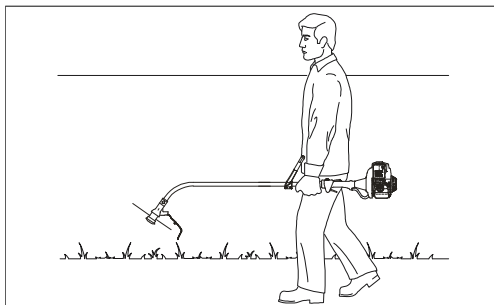
** Puhdista useammin pölyisissä oloissa.

*** Jätä nämä toimenpiteet valtuutetun HONDA-kauppiaan tehtäväksi.

Vianetsintä

Ongelma	Mahdollinen syy	Sivu
Moottori ei käynnisty	Ei polttoainetta	10
	Sammutuskatkaisija asennossa ”0”	12
	Sytytystulpan hattu huonosti kiinni	18
	Huonokuntoinen sytytystulppa	18
	Sytytystulppa kastunut. Irrota sytytystulppa ja kuivaa se rievulla	-
	Polttoainesuodatin likainen. Puhdista	-
Käynnistyy huonosti tai vajaa teho	Ilmansuodatin likainen	18
	Roskia polttoainesäiliössä	-
	Vettä polttoaineen seassa	-
	Polttoainetankin tuuletus tai kaasuttaja tukossa	-
Epätasainen käynti	Huono sytytystulppa	18
	Likainen ilmansuodatin	18
Moottori ylikuumentuu	Väärä sytytystulpan elektrodiväli	18
	Likainen ilmansuodatin	18
	Moottorin jäähdytysrivat likaiset	-
	Liian vähän öljyä moottorissa	11
	Käynnistinlaite täynnä kasvosia	-
Leikkurissa voimakkaita värähtelyjä	Moottorin kiinnityspultit löysällä	-

Kuljetus ja varastointi



KULJETUS

⚠ VAROITUS: Kuljetettaessa leikkuria moottorin on aina oltava sammutettuna.

Kantaessasi leikkuria pidä kiinni akseliputkesta ja pidä leikkuri tasapainossa. Jos kuljetat leikkuria autossa, kiinnitä se siten, että se ei pääse liikkumaan. Kuljetusasennon on oltava sellainen, ettei polttoainetta pääse vuotamaan ulos leikkurista.

VARASTOINTI

Jos konetta ei aiota käyttää yli kahteen kuukauteen, on seuraavat varastointitoimenpiteet suoritettava:

- Tyhjennä polttoainesäiliö ja käytä moottoria kunnes kaasuttaja on tyhjä polttoaineesta ja moottori sammuu.
- Irrota sytytystulppa ja tiputa muutama tippa moottoriöljyä (samaa kuin moottorissa käytetään) tulpanreiästä moottoriin.
- Pyöritä moottoria varovasti käynnistinlaitteella muutama kierros levittääksesi öljyn moottoriin. Kierrä sytytystulppa paikoilleen.
- Puhdista leikkuri kauttaaltaan. Huolehdi, että kaikki kasvijätteet erityisesti terän läheisyydestä, moottorin jäähdytysripojen läheisyydestä ja muovisuojien alta tulevat poistetuksi.
- Levitä ohut öljykerros (esimerkiksi siveltimellä) metallisen terän pinnalle estääksesi korroosiota.
- Varastoi leikkuri pakkauslaatikossaan kuivassa ja viileässä paikassa.
- Jos leikkuri joudutaan varastoimaan pystyasennossa, aseta se moottori alaspäin.

Tekniset tiedot

MALLIT		UMS425E
		LE
Mallikoodi		HACF
Mitat p x l x k	mm	1880 x 230 x 535
Moottori		GX25
Iskutilavuus	cm ³	25
sylint. halk. x isku	mm	35 x 26
Teho (EN11806)	kW	0,81
Huippukierrokset	rpm	10500 /11000
Tyhjäkäyntinopeus	rpm	3100 ± 200
Taattu ylin melutaso (2001/14/EEC)	dB _(A)	111
Melutaso käyttäjälle (81/105/CEE)	dB _(A)	98,1
Värähtelytaso (ISO7916)		3,16
tyhjäkäynti	m/s ²	
max.	m/s ²	7
Moottoriöljy		SAE 10W30
Öljytilavuus	cm ³	80
Polttoaine		lyijytön 95E
PA-säiliön tilavuus	l	0,55
Sytytysjärjestelmä		Transistorisytytys
Sytytystulppa		NGK CM5H
Kaasuttaja		Kalvotyypinen
Akseliputki	Ø mm	26
Akseli	Ø mm	7
Kytkinkehä	Ø mm	54
Terän pyörintänopeus	rpm	11000
Nylonsiima	Ø mm	2,4
Kuivapaino	kg	4,72

Hondan omistaja tiesitkö...



HONDA ALKUPERÄISVARAOSIA

Tämä merkki takaa Sinulle palvelun, laadun ja takuun.
Valtuutetulta Honda-jälleenmyyjältäsi saat ainoastaan
alkuperäisvaraosia.

 **BRANDT**

OY BRANDT AB
Tuupakantie 7 B, 01740 VANTAA
Puh. (09) 895 501, Fax (09) 878 5276
www.brandt.fi

Tekninen puhelinneuvonta: 0600-18601 (hinta 2 euroa/min + ppm). Pidätämme oikeuden hinnanmuutokseen.